

Bohusläns museum

RAPPORT 2021:02



BOHUSLÄNS
MUSEUM

Skärets skola

Utredning i Ammenäs
Arkeologisk utredning
Forshälla-Röd 2:12 m. fl.
Forshälla socken, Uddevalla kommun
Oscar Ortman

Bohusläns museum RAPPORT 2021:02



Skärets skola

Utredning i Ammenäs

Arkeologisk utredning

Forshälla-Röd 2:12 m. fl.

Forshälla socken, Uddevalla kommun

Oscar Ortman



**BOHUSLÄNS
MUSEUM**

Bohusläns museum
Museigatan 1
Box 403
451 19 Uddevalla
tel 0522-65 65 00
info@bohuslansmuseum.se
www.bohuslansmuseum.se

ISSN 1650-3368

Författare Oscar Ortman

Redaktör rapportserie Magnus Rolöf

Grafisk form Lisa K Larsson

Layout och teknisk redigering Kulturmiljö Halland

Omslagsbild Foto av Oscar Ortman, Bohusläns museum. Bilden visar L2020:10578 till höger i bild och Skärets Bryggväg till vänster.

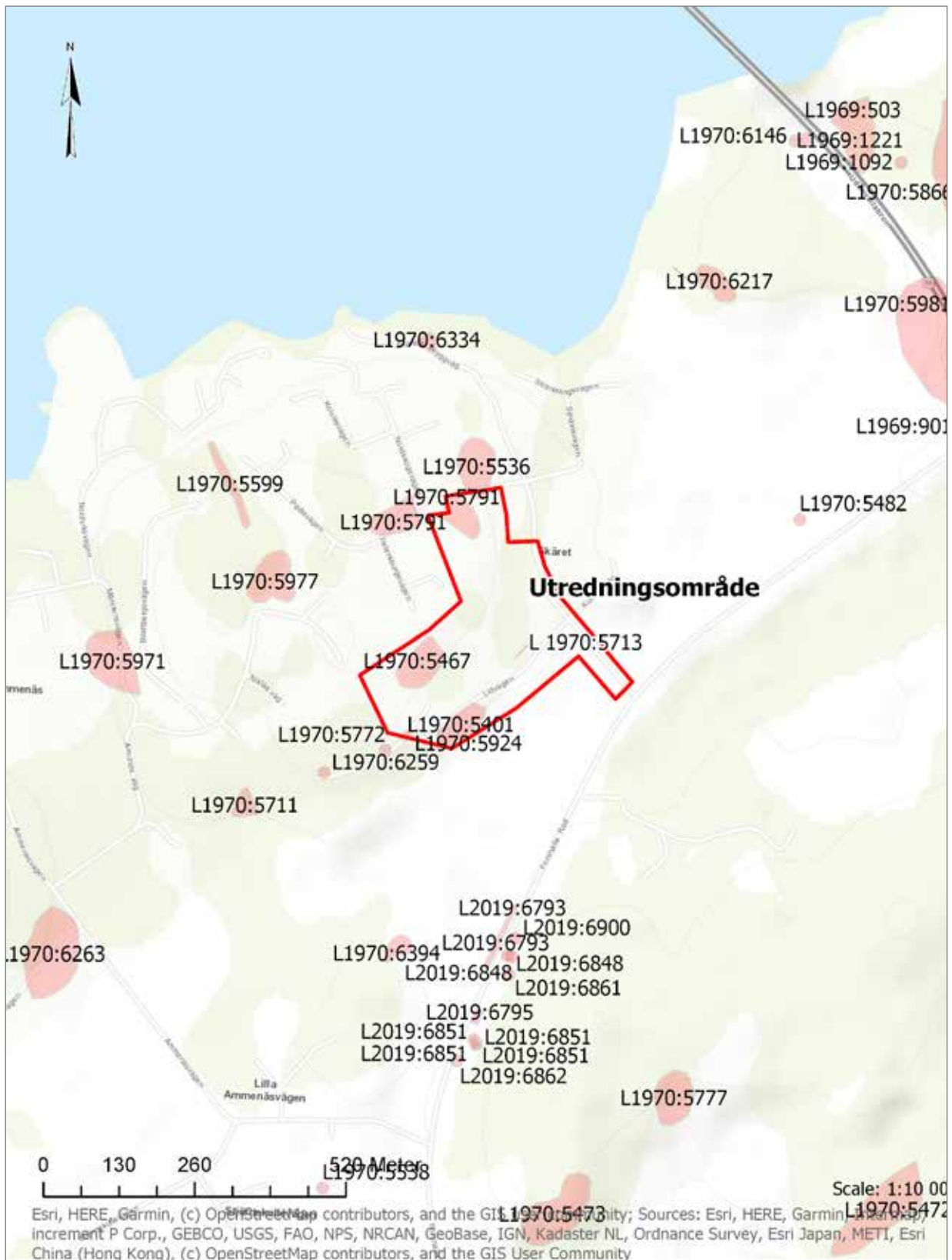
Upphovsrätt Om inget annat anges, enligt Creative Commons licens CC BY. <http://creativecommons.org>
Kartor ur allmänt kartmaterial, © Lantmäteriverket medgivande 90.8012

Innehåll

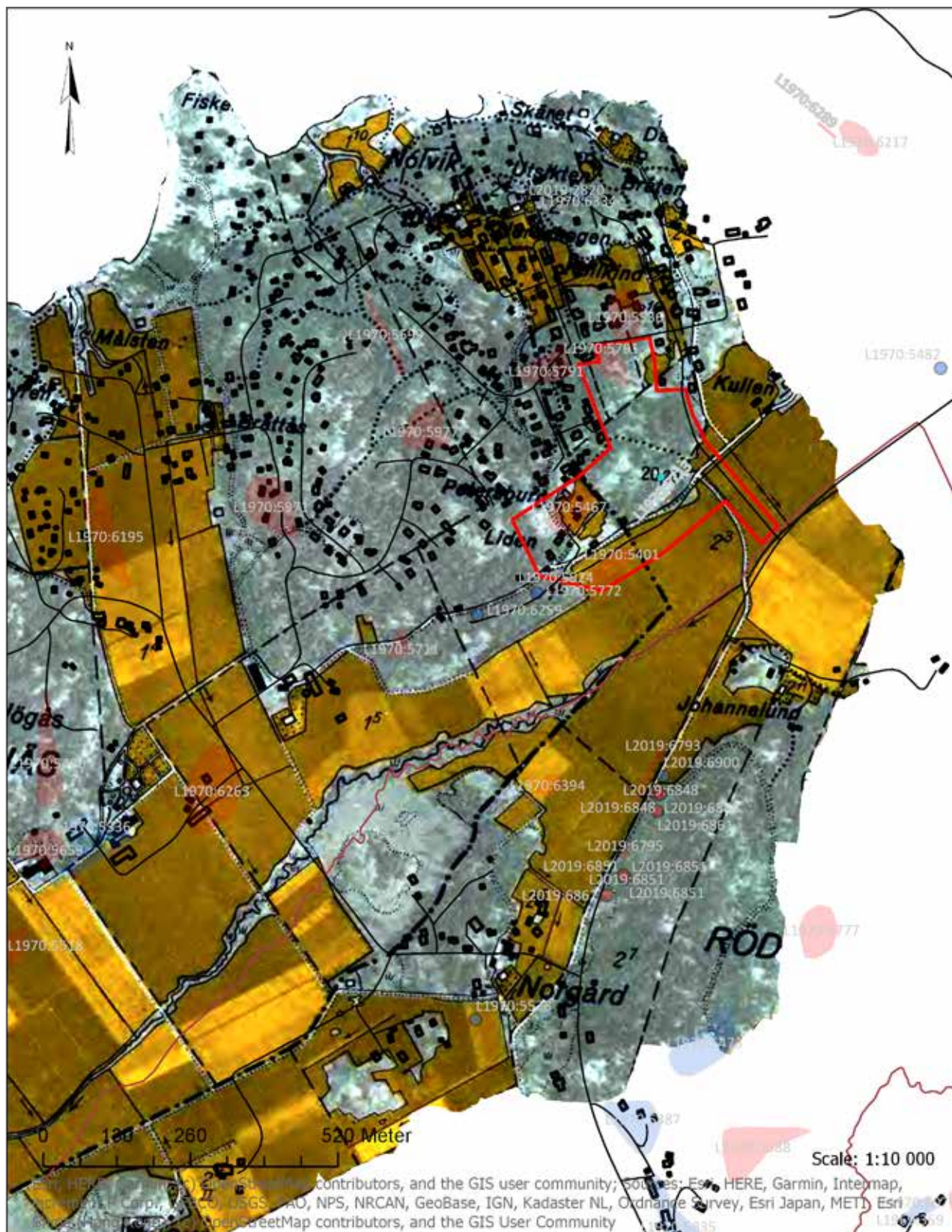
Sammanfattning.....	8
Bakgrund.....	8
Landskapsbild.....	8
Naturlandskap.....	8
Kulturlandskap.....	8
Fornlämningsmiljö.....	8
Historiskt källmaterial.....	11
Tidigare undersökningar.....	11
Syfte och frågeställningar.....	11
Metod.....	11
Genomförande.....	11
Resultat.....	11
L2020:10578 (FUO 1).....	11
L2020:10580 (FUO 2).....	14
Resultat gentemot undersökningsplanen.....	14
Slutsatser samt åtgärdsförslag.....	14
Referenser.....	16
Tekniska och administrativa uppgifter.....	17
Bilagor.....	17



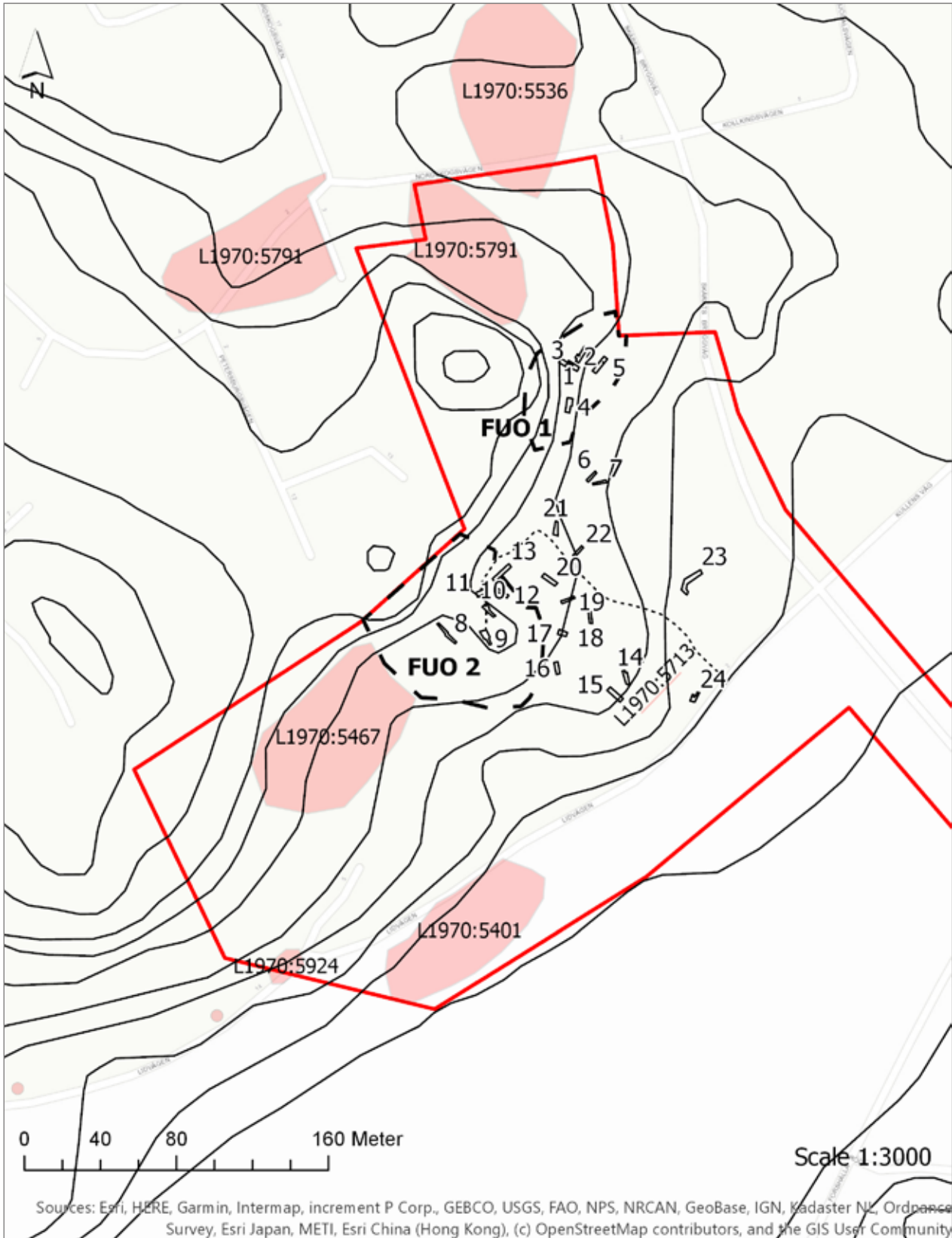
Figur 1. Översikt över platsen för utredningen markerad. Grundkarta ESRI. Skala 1:50 000.



Figur 2. Karta med utredningsområdet samt närliggande lämningar markerade. Grundkarta ESRI. Skala 1:10 000.



Figur 3. Utredningsområdet rektifierat på 1936 års ekonomiska karta Hasselön NO. Skala 1:10 000.



Figur 4. Plankarta med grävda schakt och områden uttagna till förundersökning redovisade. Grundkarta ESRI. Skala 1:3 000.

Sammanfattning

Inför att Uddevalla kommun planerade att upprätta en detaljplan på fastigheterna Forshälla 2:12 m. fl. utförde Bohusläns museum en arkeologisk utredning i november 2020. Utredningen utfördes i enlighet med Länsstyrelsens beslut dnr 431-38894-2020. Vid utredningen påträffades två icke tidigare kända förhistoriska boplatser, dessa har fått benämningarna L2020:10578 respektive L2020:10580. Vid utredningen iakttoogs även två övriga kulturhistoriska lämningar i form av en färdväg (L2020:10585) och en källa (L2020:10582). Det korrekta läget för den felinmärkta hålvägen L1970:5713 kunde också identifieras.

I samband med utredningen av Forshälla-Röd 2:12 m. fl. utfördes även en efterdokumentation på ett skadat område inom L1970:5791 (Forshälla 185) med Länsstyrelsens dnr 431-49050-2020. I profilen till det kontrollerade schaktet kunde vi identifiera ett kulturlager som troligen överensstämmer med ett av kulturlagren som påträffades vid 2004 års delundersökning av L1970:5791 (Forshälla 185).

Bakgrund

Inför att Uddevalla kommun planerade att upprätta en detaljplan på fastigheterna Forshälla 2:12 m. fl. utförde Bohusläns museum en arkeologisk utredning i november 2020. Utredningen utfördes i enlighet med Länsstyrelsens beslut dnr 431-38894-2020. I samband med utredningen av Forshälla-Röd 2:12 m. fl. utfördes även en efterdokumentation på ett skadat område inom Forshälla 185 (Länsstyrelsens beslut dnr 431-49050-2020). Resultatet från efterdokumentationen redovisas i en separat PM-rapport, se bilaga 4.

Landskapsbild

Naturlandskap

Ammenäs består av ett större bergsparti uppbrutet av mindre dalgångar vid Byfjordens södra inlopp. Åt söder ligger en uppodlad dalgång. Det aktuella området ligger framförallt på Forshälla-Röds utmarker, på östsidan om bergspartiet.

Kulturlandskap

På Forshälla-Röds utmarker ner mot Byfjorden fanns ett antal torp; Målsten, Myren, Nolvik, Nordskogen och

Utsikten belagda från tidigt 1800-tal (Ekenvall 1951:1 & 19). På hemmanet Ammenäs utmarker finns torpet Petersburg. Det finns belagt på 1936 års ekonomiska karta. Torpen Bråten, Dalen och Kullen på Röds Norgård finns belagd på 1936 års ekonomiska karta. Dalen och Bråten finns också belagda på 1796 års storskifteskarta över Norrgårdens utmarker (N22-63:2). År 1965 hade bebyggelsen förtätats vid Stången längst i väster.

1966 och 1970 kom sedan hela Ammenäsområdet att detaljplaneläggas med fritids- och permanentus (Bohusläns museums topografiska arkiv).

Fornlämningssmiljö

På Ammenäs/Skärets östsluttning finns inom utredningsområdet förutom Forshälla 185:1 (L1970:5791) och 175:1-3 (L1970:5401, L1970:5467 och L1970:5924) även följande fornlämningar och övriga kulturhistoriska lämningar: Forshälla 1:1 (L1970:5536), Forshälla 2:1 (L1970:5971), Forshälla 250:2 (L1970:5597) och 189 (L1970:5711), samtliga förhistoriska boplatser; Forshälla 173, Ammenäs äldre by- och gårdstomt (L1970:5336); Forshälla 257, fyndplats för slagen flinta (L1970:6259) och Forshälla 256, en eventuell fångstgrop (L1970:5772). På storskifteskartan och enskifteskartan för hemmanet Ammenäs finns en väg som sträcker sig från Ammenäs by öster ut mot Röds utmarker. På 1936 års ekonomiska karta finns både den nya, nuvarande sträckningen av Lidvägen samt en äldre vägbank kvar. Den äldre vägbanken, idag samfälligheten Ammenäs s:2, sträcker sig tvärs över fastigheterna Ammenäs 1:207 och 1:297. Vid utredningen konstaterades att hålvägen L1970:5713 är en fortsättning på vägen från Ammenäs by. Den har tidigare varit felinlagd, se figur 4. Hålvägens beskrivning passar väl in på den nu iaktagna hålvägen.

Strax norr om hålvägen finns också en källa, »Ängbröden«. Under 1900-talet hade de olika fastighetsägarna på Skäret servitut på att få hämta vatten. Källan finns inte upptagen på laga skifteshandlingarna för Forshälla-Röd (N22-63:3).

Från Röds Norgård och Johannelund löpte Åkersva upp mot torpet Liden. Officiellt hette torpet Petersburg, se figur 3 (Ekenvall 1951:1). Torpet Petersburg är belagt på 1936 års ekonomiska karta och i dag bebyggt, dess beteckning är Ammenäs 1:233.

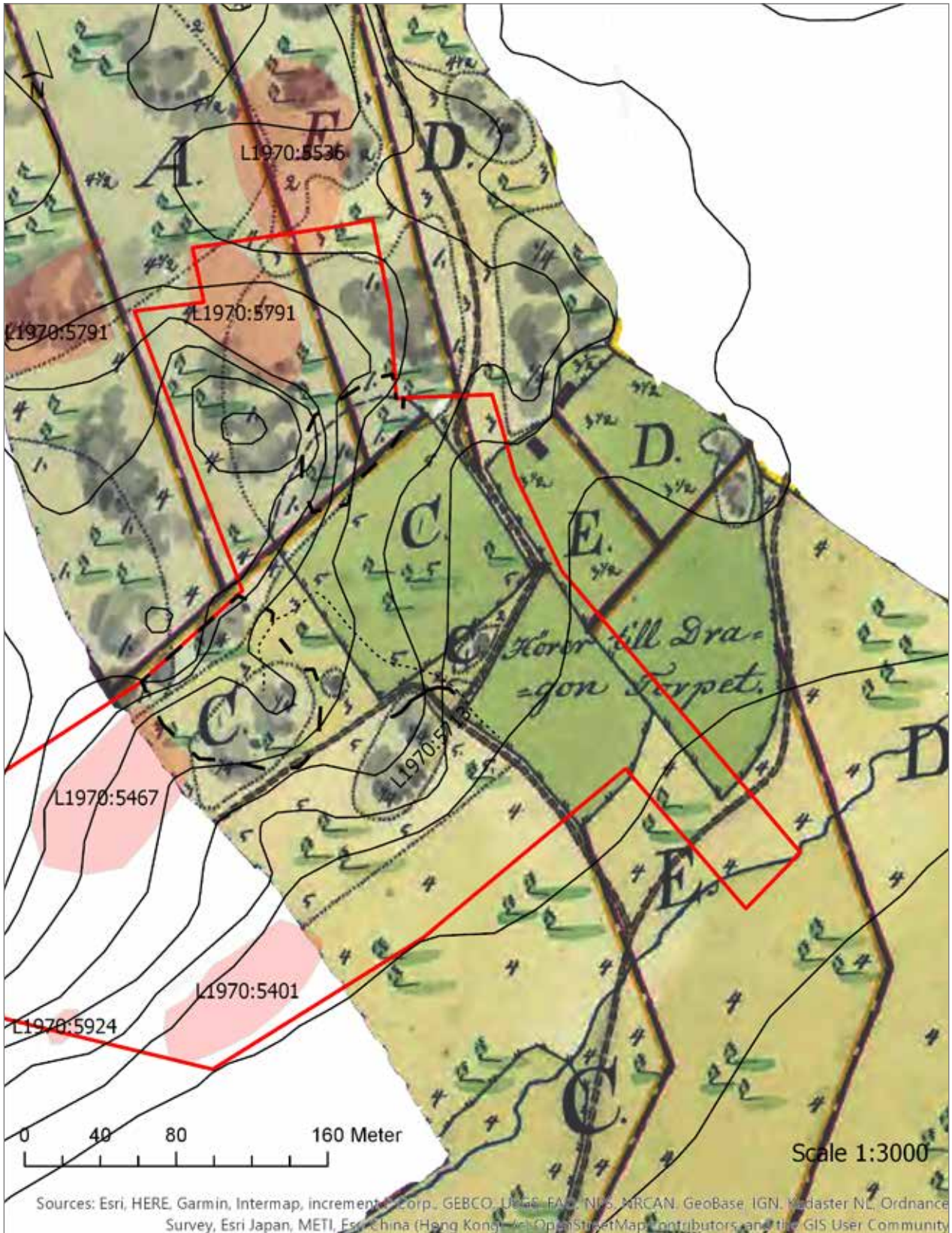
Vägen, Åkersva, finns bevarad som traktorväg i ett parti norr om Lidvägen. Åkersva finns belagd på storskifteskartan för Röds Norgård 1796 (N22-63:2).



Figur 5. L1970:5713, hålväg. Foto från öster. Foto Oscar Ortman, Bohusläns museum.



Figur 6. L2020:10582, Ängebröden kallmurad källa. Foto från öster. Foto Oscar Ortman, Bohusläns museum.



Figur 7. Utredningsområdet rektifierat på 1796 års storskifteskarta över Röd Norrgårdens utmarker. Grundkarta ESRI. Skala 1:10 000.

Historiskt källmaterial

Ammenäs ett helt mantal utsocknes frälse är tidigast belagt i Rödebok 1388 (Ekenvall 1951:1). I början av 1900-talet lyder gården under Sund, men brukas särskilt (Tiseliuss 1926:230).

Röd finns även det belagt i Röde bok från 1388, består av Röd Sörgård ett helt hemman skatte, Röd Norrgård ett helt hemman skatte samt Röd Lillegård ett åttondels hemman skatte (Ekenvall 1951:19). Även Röd Norrgård köptes i slutet av 1800-talet av ägaren till Lilla Sund (Tiseliuss 1926:230).

Tidigare undersökningar

År 2000 utförde Bohusläns museum en arkeologisk utredning (Lundin 2001) samt 2001 till 2002 flera förundersökningar (Lundin 2003) i samband med att Uddevalla kommun anlade ett nytt VA-nät i det befintliga bostadsområdet Ammenäs-Skäret. Vid utredningen påträffades fyra nya boplatser: Forshälla 175:3, Forshälla 249:2, Forshälla 250 samt Forshälla 362. Förundersökningarna berörde åtta fornlämningar: Forshälla 1, 2, 162, 170, 185, 250, 362 och 249:2.

År 2004 kom Forshälla 185 delvis att undersökas inför husbyggnation (Hernek 2015). Undersökningen koncentrerades till ett kulturlager med sot och kol. Lagrets utsträckning var ungefär 6×6 meter. Centralt i lagret påträffades en härd. Resterna av kulturlagret tolkades som en möjlig hydda. Runt kulturlagret undersöktes åtta härdar, en grop samt ett lager med sot och skörbränd sten. Fynden utgjordes av kärnyxor, borrh och spån och mikrospar. Förutom flintfynden påträffades också en bit harts som varit lindad vid en pinne. Boplatserna är ¹⁴C-daterade till yngre sandarnakultur; omkring 8000 BP (a. a.).

2019 utfördes en arkeologisk kontroll i anslutning till Forshälla 175:1, då Västvatten grävde ner en VA-ledning i Lidvägen. Vid denna undersökning påträffades och dokumenterades en härd. Härden daterades till förromersk järnålder (Ortman 2019).

Syfte och frågeställningar

Syftet med utredningen var att identifiera icke tidigare kända fornlämningar inom utredningsområdet.

Metod

Avsikten var att med hjälp av sökschakt med maskin, avsöka områden som ur topografisk hänsyn ansågs vara möjliga boplatser- och gravlägen. Även den generella fornlämningsbildens och analysen av historiska kartor var faktorer som vi tog hänsyn till vid sökandet.

Genomförande

Ett av områdena där vi tänkt utredningsschakta kom att strykas. Det rörde sig om området söder om Lidvägen. Åkern var nyplöjd och det regnade kraftigt. En extensiv okulärbesiktning av området utfördes.

Resultat

Vid utredningen iaktogs följande lämningar;

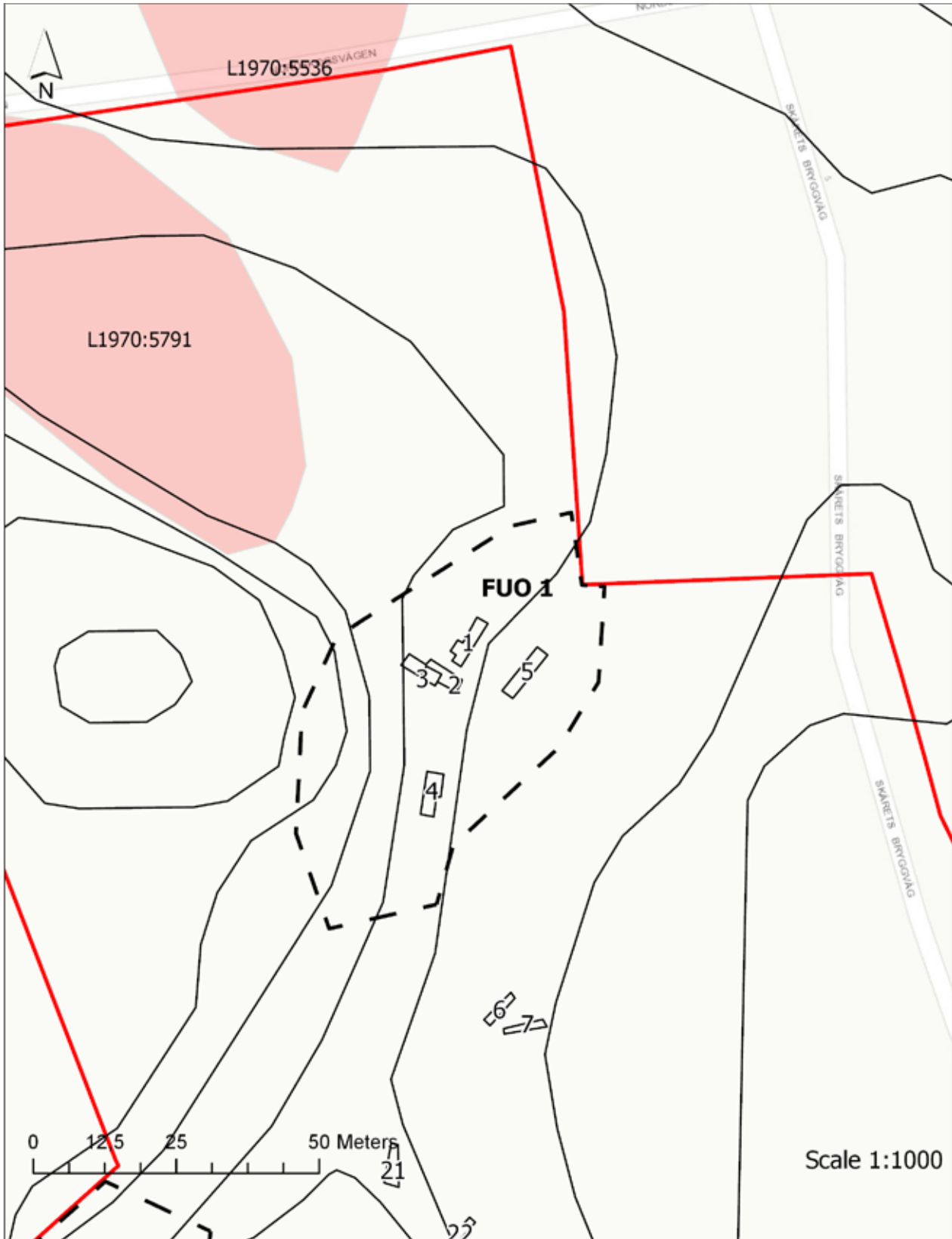
- L2020:10578 (FUO 1), en 75×40 meter stor strandplan som vetter mot sydost. På strandplanet hittades ett flertal lämningar. Området bedöms vara en förhistorisk boplatser.
- L2020:10580 (FUO 2), ett 80×75 meter stort sadelläge, i skogsmark. Här påträffades slagen flinta i ett flertal schakt. Området bedöms vara en förhistorisk boplatser.
- L2020:10582, Kallmurad källa. Övrig kulturhistorisk lämning.
- L2020:10585, Färdväg, 2–3 meter bred från Lidvägen till torpet Petersburg belagt på lagaskifteskartan från 1829. Vägen finns markerad på 1936 års karta. Övrig kulturhistorisk lämning.

Dessutom har hålvägen L1970:5713 lokaliserats till sitt rätta ställe.

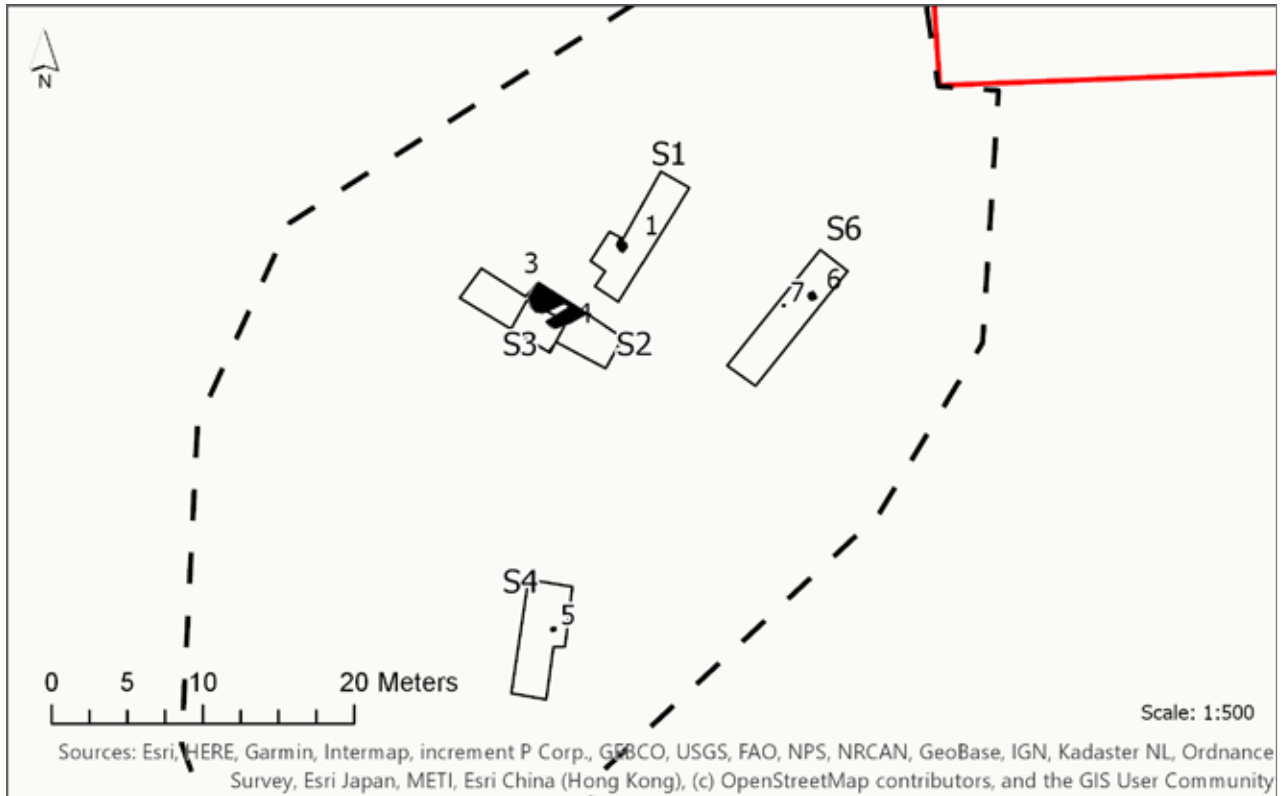
Förutom dessa undersöktes ett lager i schakt 14 och en härd i schakt 24. Inga fynd gjordes i anslutning till dessa anläggningarna bedöms som färdig undersökta i samband med utredningen.

L2020:10578 (FUO 1)

På strandplanen påträffades sex anläggningar: två härdar (A1 och A6) en kokgrop (A3) ett stolphål (A5), ett störhål (A7) och en ränna (A4), se figur 8 och 9, samt bilaga 2.



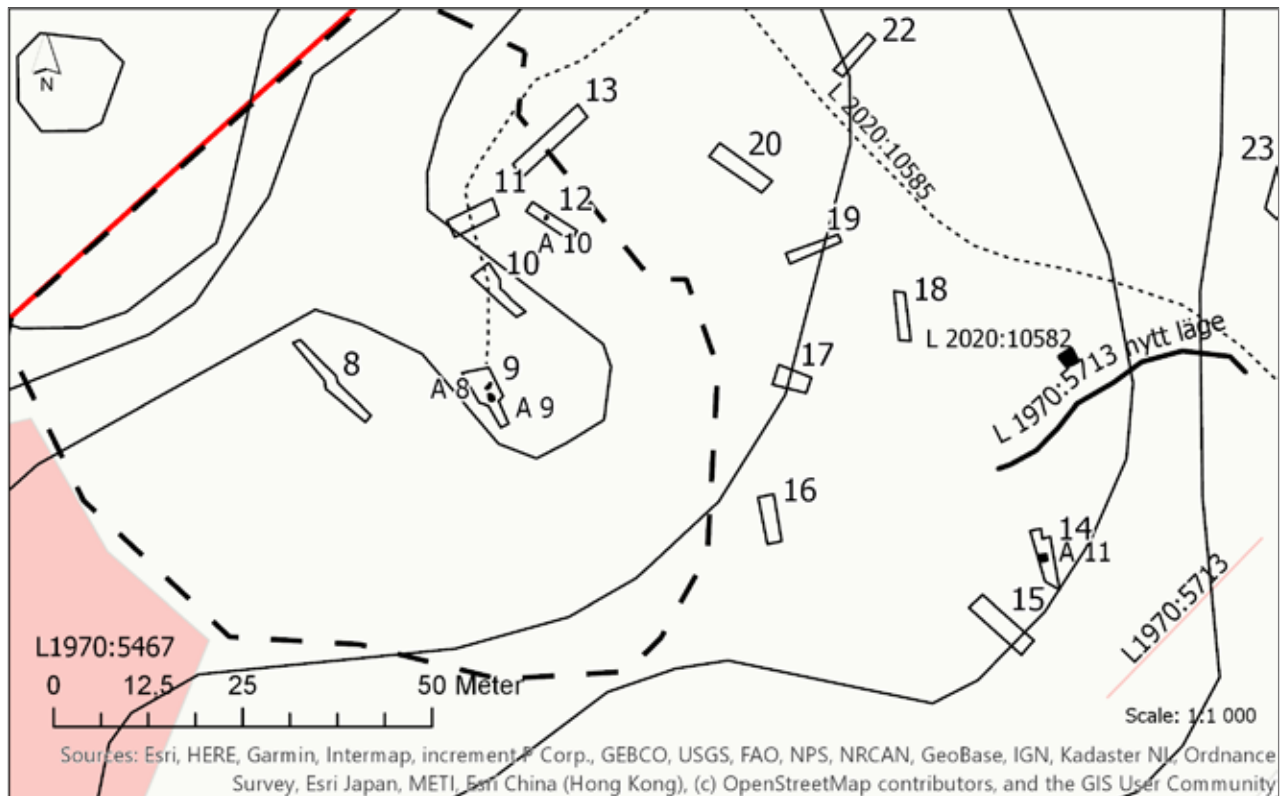
Figur 8. Plankarta med L2020:10578 grävda schakt och område uttaget till förundersökning redovisade. Grundkarta ESRI. Skala 1:1 000.



Figur 9. Plankarta med grävda schakt och områden uttagna till förundersökning redovisade. Grundkarta ESRI. Skala 1:500.



Figur 10. L2020:10578, strandplan schakt 5 till vänster i bild och schakt 2 i bakgrunden. Foto från öster. Foto Mattias Frisk, Bohusläns museum.



Figur 11. Plankarta med L2020:10580 grävda schakt, anläggningar och område uttaget till förundersökning redovisade. Grundkarta ESRI. Skala 1:1 000.

L2020:10580 (FUO 2)

I sex av schakten påträffades slagen flinta, se figur 11 och bilaga 3. På sadellägets krön påträffades även två stenansamlingar (A8 och A9), och i sadellägets östra kant påträffade en härd (A10).

Resultat gentemot undersökningsplanen

Vid utredningen påträffades två icke tidigare kända förhistoriska boplatser L2020:10578 och L2020:10580. L2020:10580 kan möjligen höra samman med den närliggande boplatsen L1970:5467. Vid utredningen kunde även det exakta läget för den felinmärkta hålvägen L1970:5713 lokaliseras.

Slutsatser samt åtgärdsförslag

Bohusläns museum bedömer att de två nyupptäckta boplatserna L2020:10578 och L2020:10580 bör förundersökas om de berörs av exploatering. Även hålvägen L1970:5713 bör förundersökas/undersökas om den berörs av exploatering.

De nyupptäckta lämningarna inom utredningsområdet är registrerade i Fornreg.



Figur 12. L2020:10580, sadelläge med äldre färdväg L2020:10585 till höger i bild. Foto från öster.
Foto Mattias Frisk, Bohusläns museum.



Figur 13. L 2020:10580, sadelläge med schakt 9 med stensamlingarna anläggning 8 och 9. Foto från norr.
Foto Oscar Ortman, Bohusläns museum.

Referenser

Litteratur

- Ekenvall, V. 1951 *Ortnamnen i Inlands Fräkne Härad Ortnamnen i Göteborgs och Bohuslän XI*. Institutet för ortnamns- och dialektforskning. Göteborg.
- Hernek, R. 2015. *En boplats från äldre stenåldern vid Uddevallas inlopp. Arkeologisk undersökning. Del av Forshälla 185:1, Forshälla-Röd 2:43*. Forshälla socken, Uddevalla kommun. Bohusläns museum rapport 2015:25. Uddevalla.
- Lundin, I. 2001. *Arkeologisk utredning. Ammenäs 1:2 m.fl. Forshälla socken. Uddevalla kommun*. Bohusläns museum rapport 2001:16. Uddevalla.
- Lundin, I. 2003. *Arkeologiska förundersökningar samt antikvariska kontroller av fornlämningar inom Ammenäsområdet, Forshälla socken, Uddevalla kommun*. Bohusläns museum rapport 2003:30. Uddevalla.

Ortman, O. 2019. *Schaktningsövervakning på Ammenäs Arkeologisk undersökning, schaktningsövervakning RAÄ 175:1, 175:2 och 175:3, Ammenäs 1:6, 1:207, 1:223, Forshälla socken, Uddevalla kommun*. Bohusläns museum rapport 2019:30. Uddevalla.

Tiselius., C. 1926. *Bohusläns märkligare Gårdar. Bidrag till gårdarna och släkternas äldre historia*. Förlags aktiebolaget Västra Sverige. Göteborg.

Otryckta källor

Lantmäterimyndighetens arkiv:

Ammenäs Storskifte, 1792, 14-for-45

Lantmäteristyrelsens arkiv:

Ammenäs nr 1 Enskifte 1822, N22 3:2

Röd nr 1-3, Storskifte 1796 N22 63:2

Röd nr 1-3, Lagaskifte 1829; N22 63:3

Brev från Gudrun Järbur boende på Johannelund ställt till Uddevalla kommun

Tekniska och administrativa uppgifter

Länsstyrelsen dnr: 431-38894-2020

BM dnr: 20/0202

BM pnr: 20026

Fornlämningsnr: -

Uppdragsnummer: 202001294

Län: Västra Götalands län

Kommun: Uddevalla

Socken: Forshälla

Fastighet: Ammenäs 1:207, Forshälla-Röd 2:12 m.fl.

Ek. karta: 8143

Läge: X 6467908, Y 314898

Meter över havet: 25-40

Koordinatsystem: Sweref 99 TM

Höjdsystem: RH2000

Uppdragsgivare: Uddevalla kommun

Ansvarig institution: Bohusläns museum

Projektledare: Oscar Ortman

Projektgrupp: Mattias Frisk, Oscar Ortman, Andreas Widerberg

Konsulter: Stene entreprenad

Fältarbetstid: 2020-11-06—2020-11-17

Undersökt yta: 93 400 m²

Arkiv: Bohusläns museums arkiv

Fynd: Inga fynd omhändertogs

Bilagor

Bilaga 1. Schakttabell

Bilaga 2. Anläggningstabell

Bilaga 3. Fyndlista

Bilaga 4. Redogörelse för utförd undersökning 431-49050-2020

Bilaga 1. Schakttabell

Schakt	Storlek (m)	Djup (m)	Lagerbeskrivning (m)	Kommentar
1	9x2 m	0,6-0,8	0-0,35 vegetationskikt därunder grusig sand, svallad morän.	Inga fynd. I östra delen av schaktet en härd A1, samt recent sopgrop.
2	9,9x2 m	0,5-0,7	0-0,35 vegetationskikt därunder grusig sand, svallad morän.	Inga fynd. Härd A3 samt dike A4 i schaktet.
3	3x2 m	0,75	0,4-0,75 svallad morän, grusig sand. Profil grävd genom anläggningarna A3 och A4, först inmätta som A2.	Djupschakt i schakt 2. Inga fynd.
4	7,5x3 m	0,4	0,2 m växtlighet och matjord, därefter påträffas undergrund av moränsand.	Stolphål A5 i schaktet.
5	10x2 m	0,3	0,2 m Växtlighet och matjord, därunder påträffas undergrund av orangebrun moränsand.	Härd A6 samt störhål A7 påträffat.
6	6,7x1,5 m	0,3	0,2 m växtlighet och förna, därefter påträffas undergrund av moränsand.	
7	7,5x1 m	0,3	0,2 m växtlighet och förna, därefter påträffas undergrund av moränsand.	
8	13,8x1,5 m	0,2	0-0,15 vegetationskikt därunder svallad morän bestående av grusig sand.	Flintavslag påträffade.
9	8,5x3,5 m	0,2	0-0,15 vegetationskikt därunder svallad morän bestående av grusig sand.	Riklig mängd flintavslag påträffade samt stenpackningar A8 samt A9.
10	8x2,5 m	0,3	0,2 m växtlighet och matjord, därefter påträffas undergrund av morängrus.	Flintavslag påträffade.
11	6,5x2 m	0,3	0,2 m växtlighet och förna, därefter påträffas undergrund av morängrus.	Riklig mängd vitbrända (?) flintavslag påträffade.
12	7x1,5 m	0,3	0,2 m växtlighet och förna, därefter påträffas undergrund av morängrus.	Flintavslag påträffade samt härd A10.
13	12x2 m	0,3	0,2 m växtlighet och förna, därefter påträffas undergrund av rödbrun morängrus.	Riklig mängd flintavslag påträffade.
14	8x2,5 m	0,3	0,1 m växtlighet och förna, varpå 0,1 m tjockt kol/ eldpåverkat lager följer samt 0,05-0,1 m blekjord. Därefter påträffas undergrund av dels berg-i-dagen samt rödbrunt morängrus.	Lager A11 påträffat.
15	9,2x2,5 m	0,3	0,1 m växtlighet och förna, varpå 0,1 m tjockt kol/ eldpåverkat lager följer samt 0,05-0,1 m blekjord. Därefter påträffas undergrund av rödbrunt morängrus.	Flintavslag påträffat.
16	6,2x2 m	0,3	0,2 m växtlighet och förna, därefter påträffas undergrund av ljus, lucker moränsand.	Flintavslag påträffat.
17	4,4x3 m	0,3	0,2 m växtlighet och förna, därefter påträffas undergrund av ljus moränsand.	Inga fynd.
18	6,3x1,5 m	0,4	0,2 m växtlighet och förna, därefter påträffas undergrund av ljus moränsand samt grus.	Inga fynd.
19	7,5x1,5 m	0,4	0,2 m växtlighet och förna, därefter påträffas undergrund av ljus moränsand samt grus.	Inga fynd.
20	8x2,5 m	0,3	0,2 m växtlighet och förna, därefter påträffas undergrund av ljus moränsand samt enstaka stenar.	Inga fynd.

Schakt	Storlek (m)	Djup (m)	Lagerbeskrivning (m)	Kommentar
21	7x1,5 m	0,3	0,1 m växtlighet och förna, därefter påträffas undergrund av dels morängrus, dels grusinblandad lera.	Inga fynd.
22	6,8x1,5 m	0,4	0,1 m växtlighet och förna, därefter påträffas undergrund av moränsand samt grus.	Inga fynd.
23	19x2 m	0,4	0,2-0,3 m växtlighet och förna, därefter påträffas undergrund av rödbrun moränsand. Större mängd frostsprängd sten från intilliggande bergsknalle påträffat vid schaktning.	Inga fynd.
24	5x2,5 m	0,4	0,2 m växtlighet och förna, därefter påträffas undergrund av rödbrun moränsand och grus.	Inga fynd. Härd A12 påträffad.

Bilaga 2. Anläggningstabell

Nummer	Längd	Bred	Djup	Beskrivning	Fynd
1	0,7	0,7	0,18	Kolfläck-härd	
2				Utgår - har delats upp i A3 respektive A4	
3	1,2	1,2	0,30	Härd. Rund form i plan, flack, lätt skålad bottenform. Fyllning av svartgrå sand och kol.	
4	1,8	0,5	0,35	Dike. U-form. Fyllning av lätt kolpåverkad sand.	
5	0,3	0,3	0,10	Stolphål. Rund form i plan, skålad form i profil. Fyllning av brungrå sand.	
6	0,55	0,6		Härd. Rundad form i plan. Ej grävd	
7	0,1	0,1	0,15	Störhål. Rund form i plan. U-form i profil. Fyllning av svartgrå silt.	
8	1,0	1,1		Stenpackning/stenansamling. Ej Grävd.	
9	1,0	0,4		Gles, oregelbunden stenrad. Ej grävd.	
10	0,6	0,4		Härd. Oval form i plan. Ej grävd	Flinta noterat vid framrensning
11	1,1	0,8		Lager. Tycks följa formen på intilliggande berg-i-dagen. Tycks vara kol- och organiskt påverkad kompakt morängrus.	
12	1,1	1,2	0,25	Kokgrop, alternativt större härd. Rundad form i plan, flack, lätt skålad form i profil. Fyllning av sand, grus, kol samt skörbrända stenar.	

Bilaga 3. Fyndlista

Schakt	Enhet	Material	Sakord	Antal	Vikt	Kommentar
2	A2	Flinta	Avslag	1	12g	Påträffades vid rensning av A2, vilken sedermera blev A3 samt A4.
8		Flinta	Avslag	3	24g	
9		Flinta	Avslag	6	28g	
9		Flinta	Övrigt slagen	2		
10		Flinta	Avslag	2	10g	
11		Flinta	Avslag	15	34g	Merparten av avslagen/övrigt slagen flinta tycks vitpatinerad.
11		Flinta	Övrigt slagen	6	6g	
12		Flinta	Avslag	5	44g	
13		Flinta	Avslag	28	132g	
13		Flinta	Övrigt slagen	5	32g	
15		Flinta	Avslag	1	12g	
16		Flinta	Avslag	1	18g	



Län:	Västra Götalands län
Landskap:	Bohuslän
Kommun:	Uddevalla
Socken:	Forshälla
Fastighet/kvarter:	Forshälla-Röd 2:12
Beslutande Länsstyrelse:	Västra Götaland (2020-11-04)
Länsstyrelse diarienummer:	431-49050-2020
Uppdragsnummer (Fornreg):	Att sammanföras med 202001294
Typ av undersökning:	Arkeologisk efterdokumentation
Undersökarens dnr, pnr:	20/0267, 20031
Fältarbetstid start—slut:	2020-11-18 – 2020-11-19
Ansvarig organisation:	Bohusläns museum
Projektansvarig:	Mattias Frisk
Berörda lämningar:	L1970:5791
Uppdragsgivare/exploatör:	Uddevalla kommun

Redogörelse för utförd undersökning

Efterdokumentation i fält efter otillåtet markingrepp i form av miljötekniskt schakt i fornlämning är härmed utförd och avslutad enligt länsstyrelsens beslut. Fornlämningen, Boplats L1970-6791, vars centrala del undersöktes 2004, ligger idag cirka 40 m.ö.h., placerat på en flack yta och väl skyddat i söder av ett brant berg. Boplatsen i sig är en av flera forntida boplatserna i området. Den berörda ytan dokumenterades före och efter avrensning vilken uppdagade att området idag var svårt vattensjukt. De till schaktet angränsande ytor som röjts på sly och undervegetation inför markingreppet uppvisade dock inga uppenbara tecken på att underliggande fornlämning skadats eller påverkats i någon noterbar utsträckning, detta grundat på att mycket av rotbädd och mylla ännu fanns kvar på marken.

Det miljötekniska schakt som grävts på platsen, cirka 1x2 m stort och 0,5m djupt, hade dock grävts igenom ett forntida, 0,2-0,3 m tjockt kulturlager. Detta kulturlager tycks överensstämma med ett av de lager (Lager 2) som påträffats vid 2004 års undersökning (se Herenek 2015). I de massor som togs ur det miljötekniska schaktet kunde endast ett tiotal liter massor sällas. Återstående schaktmassor fick således genomsökas med hacka och skärsliv, detta på grund av inblandning av stora mängder ruttnande växtmaterial samt att massorna bestod av en svårhanterad lervälling på grund av de stora mängderna vatten. I de massor som undersöktes för hand påträffades två flintavslag, varav ett tycktes vara retuscherat. Båda fynd togs tillvara av Bohusläns museum. Datering av fynd samt det igenomgrävda lagret bör motsvara de dateringar som gjordes i samband med 2004 års undersökning, d.v.s. Sandarnakultur, cirka 8000 BP. Bohusläns museum förordar inga vidare åtgärder eller undersökningar kring det aktuella miljötekniska schaktet.

Bilagor

Bilaga 1. Översiktskarta

Bilaga 2. Foton från undersökning

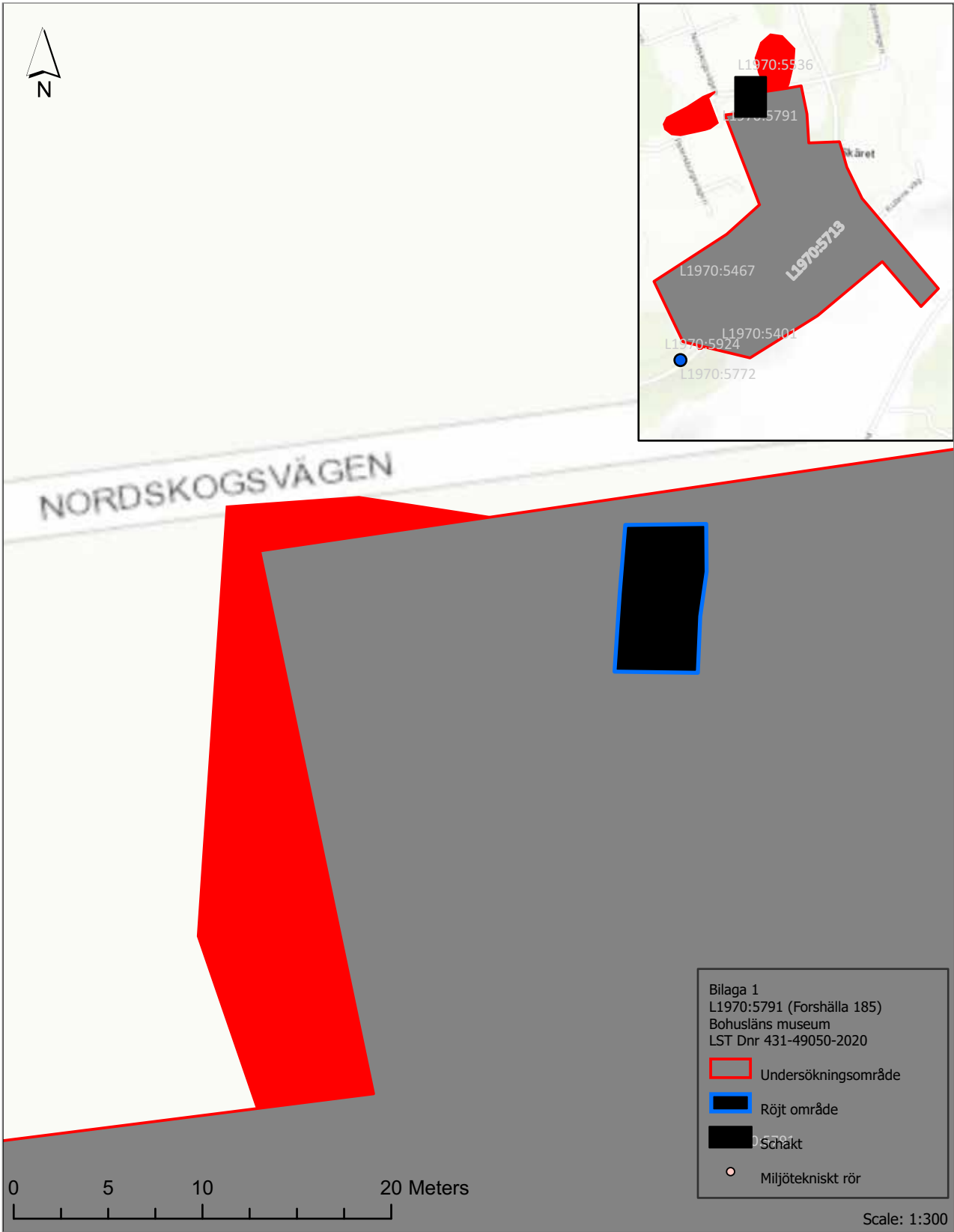
Bilaga 3. Schakt- och fyndbeskrivning

Referens

Robert Herenek, Bohusläns museum Rapport 2015:25. *En boplats från äldre stenålder vid Uddevallas inlopp.* Arkeologisk undersökning, del av RAÄ Forshälla 185:1, Forshälla-Röd 2:43, Forshälla socken, Uddevalla kommun.

För Bohusläns museum
Uddevalla 2020-11-20

Namn
Mattias Frisk



Bilaga 2 – Foton



Foto 1: Undersökningsområdet för efterdokumentation. Miljötekniskt rör synligt mellan träden i fotots mitt. Foto från norr.



Foto 2: Undersökningsområdet grovrensats. Foto från norr.



Foto 3: Det miljötekniska schaktet tömt på vatten och massor. Foto från söder.



Foto 4: Schaktets östra vägg. I schaktväggens mitthorisont syns det forntida, brunsvarta kulturlagret. Foto från väster.

Bilaga 3 – Schakt- och fyndbeskrivning

Schakt 1

Storlek: 2x1 m

Djup: 0,5 m

Lagerbeskrivning (m): 0,1 m växtlighet och förna, varpå ett cirka 0,05-0,08 m ljus sandlager följer, därefter ett cirka 0,2-0,3 m brunsvart kulturlager ovan undergrund av ljus silt och sand.

Fyndbeskrivning

Endast två fynd gjordes i det miljötekniska schaktet; två avslag, varav det ena tycks vara lätt retuscherad. Fynden tillvaratogs av Bohusläns museum under registernummer UM29718.



Foto av de två fynd som gjordes under efterdokumentationen. Det retuscherade avslaget till höger.

