



2019-03-13

Sammanträde	Arbetsmarknads- och integrationsutskottet
Plats och tid	Stadshuset, Kompassen kl 8.30
Ordförande	Jonas Sandwall (KD)
Sekreterare	Markus Hurtig

Föredragningslista		Föredragande
1.	Upprop samt val av justerande	8.30-8.40
2.	Rapport: Kartläggning av svarta den svarta bostadsmarknaden	8.40-9.25 Said Osman m.fl.
3.	Kaffe+smörgås	9.25-9.45
4.	Uppföljning arbetsmarknadsinsatser 2018 (enligt årshjul)	9.45-10.05 Pia Strömsholm
5.	Nationella minoriteter och minoritetspråk (enligt årshjul)	10.05-10.30 Anna Partanen
6.	Etableringslagen, kommunala rutiner (enligt årshjul)	10.30-10.40 Pia Strömsholm
7.	Statistik arbetslösa samt mottagande av nyanlända	10.40-10.55 Annette Nyman
8.	Behov arbetskraft	10.55-11.10 Ulf Larsson
9.	Vuxexpo 9 maj	11.10-11.25 Amir Dahan Agerlund
10.	Marknadsföring av vuxenutbildning	11.25-11.40 Kicki Henningsson
11.	Statistik över företagande i Uddevalla kommun	11.40-11.55 Anders Brunberg

Ledamot och ersättare som är hindrad att delta i sammanträdet ska anmäla detta till resp gruppledare. Tänk på att visa hänsyn vid mötet och använd inte parfym, rakvatten eller andra starkt doftande hygienartiklar.



2019-02-28

Dnr KS 2017/00538

Handläggare  
Utvecklare Annette Nyman  
Telefon 0522-69 60 49  
annette.nyman@uddevalla.se

## Kartläggning av den svarta bostadsmarknaden, slutrapport

### Sammanfattning

Uddevalla kommun beviljades 2017-10-17, 505 000 kr från Länsstyrelsen i Västra Götalands län, inom ramen för §37 förordning om statliga ersättningar för insatser för vissa utläningar (2010:1122).

Insatsen är *Kartläggning av den svarta bostadsmarknaden*. Skälen till beslutet från länsstyrelsen löd: *Länsstyrelsen bedömer insatsen som angelägen utifrån beredskap och kapacitet. En växande svart bostadsmarknad försvårar etableringen för nyanlända i kommunen och en kartläggning kan på sikt bidra till att verka för en mer rättvis situation för nyanlända på bostadsmarknaden. Vid planering av arbetssättet med att motverka den olovliga andrahandsuthyrningen, kommer konsekvenser för de berörda individerna noga beaktas.*

Projektet startade 2018-02-02 och avslutades 2019-01-31. Slutrapport ska lämnas till länsstyrelsen senast den 31 mars 2019.

Projektet har identifierat tre utvecklingsområden:

1. När bostadsförsörjningsprogrammet revideras bör i denna synliggöras målgruppen egenbosatta nyanlända på ett tydligare sätt. De nyanlända står för en mycket stor andel av befolkningsökningen i Uddevalla.
2. Idag finns det en operativ kommunövergripande bostadsgrupp. Det finns dock behov av en strategisk bostadsgrupp som ansvarar för det strategiska arbetet.
3. Bostadsstiftelsen Uddevallahem ser ett behov av utökade resurser i sin organisation, för att hantera olovlig andrahandsuthyrning.

### Beslutsunderlag

Kommunledningskontorets tjänsteskrivelse 2019-03-06.  
Slutrapport, Kartläggning av den svarta bostadsmarknaden.  
Beslut från Länsstyrelsen gällande ersättning till insatser som syftar till att underlätta bosättning.  
Komplettering till ansökan till länsstyrelsen.  
Ansökan till länsstyrelsen.

### Förslag till beslut

Arbetsmarknads- och integrationsutskottet föreslår kommunstyrelsen besluta



2019-02-28

Dnr KS 2017/00538

**att** godkänna slutrapporten för projekt Kartläggning av den svarta bostadsmarknaden.

Peter Larsson  
Kommundirektör

Annette Nyman  
Utvecklare

Expediera till



## Länsstyrelserna

### Slutrapportering § 37-medel

Insatser för att stärka beredskap och kapacitet samt regional samverkan med stöd av ersättning enligt förordningen (2010:1122)

Slutredovisning av beviljade insatser ska ha inkommit till Länsstyrelsen senast två månader efter att insatsen avslutats. Slutredovisningen ska göras på mall från det år då insatsen beviljades, och den ska vara undertecknad. Slutredovisningen skickas till länsstyrelsen i det egna länet.

Den som beviljats medel ska kunna visa verifikat och andra underlag för redovisningen.

#### Information om insatsen

Sökande kommun Uddevalla Kommun Adress: 451 81 Uddevalla Telefon: 0522-69 60 00	Kontaktperson Said Osman Enhetschef, Integrationsenheten Telefon: 0522-69 56 47 said.osman@uddevalla.se  Petra Viita Projektledare, Integrationsenheten Telefon: 0522-69 64 26 petra.viita@uddevalla.se
Insats (rubrik) Kartläggning av den svarta bostadsmarknaden	
Länsstyrelsens diarienummer 851-30430-2017	
Tidsperiod 2018-02-01 till 2019-01-31	

#### Sammanfattande bedömning

Beskriv hur arbetet inom ramen för insatsen står i relation till de syften och mål som angavs i ansökan.

-Mål: Att kartlägga den svarta bostadsmarknaden

Effekt: Att synliggöra problemet med olovlig andrahandsuthyrning.

Målet var att försöka kartlägga den svarta bostadsmarknaden och redan från start var vi medvetna om att detta inte är en enkel uppgift att utföra. För att kunna mäta hur människor bor så gick vi ut med en enkätundersökning. De nyanlända som vi ville skulle svara på enkäten, nådde vi genom besök på de mötesplatser som bedriver i våra invandrartäta områden. Vi fick även kontakt med de nyanlända genom att besöka alla nystartade kurser i samhällsorientering. Vi var väl medvetna om att alla inte vågade svara sanningsenligt på hur man bor, men vi behövde någon form av underlag. Resultatet från enkäten visade som förväntat, att problemet med olovlig andrahandsuthyrning är stort.

-Mål: Att frigöra fler hyresrätter till ordinarie bostadskö.

-Effekt: Att få tillgång till fler hyresrätter för ett effektivare mottagande av nyanlända.

Redan i ett tidigt skede i insatsen förstod vi att kommunen inte är rustad med tillräcklig beredskap om en offensiv granskning av hyrekontrakt skulle ägt rum, de individer som skulle blivit berörda av en sådan insats lever redan idag under svåra förhållanden. Därför kan insatsen mer betraktas som en förstudie för att få fram ett underlag, samt arbeta förbyggande med information .

-Mål: Att ha en samsyn på den olovliga andrahandsuthyrningen och arbetsätt för att motverka den samma.

-Effekt: Att öka tryggheten för de som blir anvisade till Uddevalla men även för de som är egenbosatta.

Det finns en samsyn på den olovliga andrahandsuthyrningen men det är inte ett arbete som är klart utan detta behöver utvecklas vidare. Det finns olika sätt att arbeta för att motverka olovlig andrahandsuthyrning och det handlar till stor del om resurser och planering.

När det gäller kommunanvisade personer så finns det redan färdiga rutiner och långsiktiga boendelösningar.

Egenbosatta i kommunen är hänvisade till ordinarie bostadskö, för att få ett förstahandskontrakt är kötiden cirka tre år och detta är hos Uddevallahem.

Privata hyresvärdar har inget allmännyttigt uppdrag och har i flera fall en uthyrningspolicy där inga bidrag accepteras, eller att hyresgästen måste uppvisa intyg på en tillsvidare anställning med tillräcklig lön. Därför är inte hela hyresbeståndet sökbar för målgruppen och de blir många gånger hänvisade till en mer otryggt boendesituation.

-Mål: Att öka kunskapen om rättigheter och skyldigheter gällande hyresrätten.

-Effekt: Att färre hamnar i en utsatt boendesituation.

Insatsen har till stor del handlat om att arbeta förebyggande med information som rör frågor om hyreskontrakt, folkbokföring och olovlig andrahandsuthyrning. I detta arbete samverkade vi med Hyresgästföreningen.

För att nå ut med information till målgruppen så genomfördes informationsträffar på våra mötesplatser, samt i grupperna för samhällsorientering. Insatsen har kommunicerats ut i lokala tidningen Bohusläningen, Hem&Hyra, P4 Radio Väst, [www.uddevalla.se](http://www.uddevalla.se) samt i sociala medier.

Vad har gått bra och vad har gått mindre bra i arbetet?

Enkätundersökningen har gett det underlag vi behöver för att kunna säga hur bostadssituationen ser ut för målgruppen. Från början var tanken att fler hyresobjekt skulle friställas till den ordinarie bostadskön. Detta är dock ett svårt dilemma. Om bostadsstiftelsen Uddevallahem skulle arbeta på liknande sätt som Allmännyttan i Göteborg, så skulle det å ena sidan resultera i att fler hyresrätter blir tillgängliga, men å andra sidan skulle socialtjänsten få en kraftig ökning av hemlösa och däribland barnfamiljer, (Allmännyttan i Göteborg använder sig av Störningsjouren som arbetar aktivt med tips och har heltidsanställda jurister som granskar hyreskontrakt och folkbokföring). Uddevallahem arbetar aktivt med att granska de adresser där de misstänker att folkbokföring inte stämmer. Arbetet med att granska misstänkt olovlig andrahandsuthyrning är mycket resurskrävande och i dagsläget är det en tjänsteman hos Uddevallahem som arbetar med detta.

Hur har ni arbetat för att säkerställa jämställdhetsperspektivet i insatsen? Fanns det några särskilda utmaningar? Av de som svarat på enkäten och av de som tagit del av informationen var det ungefär lika stor andel kvinnor som män.

Hur har ni arbetat för att säkerställa lika rättigheter samt barnperspektivet i insatsen? Fanns det några särskilda utmaningar?

Både barn och vuxna drabbas av att inte ha en trygg boendesituation. Att tvingas flytta runt bland tillfälliga boendelösningar och leva i trångboddhet är ingen bra start för etablering och trygghet.

## Behov

Beskriv de behov som insatsen avsåg att möta och hur utfallet av insatsen förhåller sig till bakgrundsbeskrivningen i ansökan. Beskriv även hur insatsen har mött eventuella skillnader i kvinnors/flickors och mäns/pojkars behov.

Det fanns ett behov av att mäta de effekter som blir kring bostadsbristen, såsom svart kontrakt, andrahandskontrakt och inneboendelösningar. Vi fick olika signaler om hur det går till att "köpa en adress". Ett exempel på detta är att vissa är lagligt skilda men lever tillsammans och hyr ut den lägenheten man inte bor i svart (dubbla bostadsbidrag). Vi visste inte om det var någon form av organisering kring handel med kontrakt och det vet vi inte fortfarande. I enkäten var det fler som vågade säga att de bodde svart i stadsdelen Tureborg i jämförelse med på Dalaberg.

Över 90% av befolkningsökningen de sista 10 åren i Uddevalla, består av personer med utländsk bakgrund. Cirka 60% av dessa har kommit av flyktinskäl. De flesta bor i något av våra tre så kallade utanförskapsområden. Sammanlagt i dessa tre områden så har befolkningen ökat med 1 100 personer under dessa år, trots att man inte har byggt några nya lägenheter (detta med undantag från Rudan i stadsdelen Tureborg). Detta tyder också på att många bor mycket trångbott eller är skriven på en adress man inte bor på.

Det visade sig även att flera som bodde i andra hand trodde att de hade godkännande från hyresvärden men i själva verket har de hyrt av en privat person.

Det som sticker ut mest är att 26% av de nyanlända bor under otrygga bostadsförhållanden och att trångboddheten inom målgruppen är 86%.

## Syfte

Uppnåddes syftet med insatsen? Förekommer det avvikelser från den ursprungliga ansökan?

Syftet var att försöka kartlägga den svarta bostadsmarknaden i Uddevalla. Detta för att stärka och stötta bostadsförsörjningen för nyanlända så att fler hyresobjekt skulle kunna frigöras till den ordinarie bostadskön.

Insatsen i sig har inte frigjort några hyresrätter men den har gett nyanlända stöd i sitt bostadssökande, samt information om folkbokföring och olovlig andrahandsuthyrning.

Insatsen visar hur målgruppen bor och att det är svårt som nyanländ att på egen hand ordna en bostad. Både på grund av bostadsbrist med långa bostadsköer men också av ekonomiska skäl.

Resultatet av insatsen visar på att det finns möjlighet att hyra en bostad svart och att flera som tror att de har godkännande av hyresvärden att hyra i andra hand i själva verket hyr olovligt. Från start var det inte tänkt att information om folkbokföring och folkbokföringsbrott skulle getts, men med anledning av att folkbokföringsbrottet återinfördes 2018-07-01 så såg vi behovet av att utöka informationen.

## Mål med insatsen

Uppnåddes insatsens mål? Om ja, beskriv på vilket sätt. Om nej, redogör för varför. Beskriv hur insatsen påverkat kvinnor/flickor och män/pojkar samt om insatsen varit till lika nytta för båda grupperna.

Målet uppnåddes delvis. Kartläggningen gav en god överblick över de nyanländas bostads-situaton samt att den bekräftar vilka bostadsområden där det förekommer svartkontrakt i, olovlig andrahandsuthyrning, samt en högre andel som bor inneboende. Kartläggningen har däremot inte resulterat i att fler hyresrätter kommer in i den ordinarie bostadskön.

Ett annan mål var att öka kunskapen om rättigheter och skyldigheter gällande hyresrätten, detta mål anses uppnått.

Har det framkommit några mervärden genom insatsen som ni inte räknat med vid insatsens start?

Det som har framkommit är att det finns ett behov av stöd i bostadssökandet, samt att det finns ett behov av att få ställa frågor kring att bo i hyresrätt. Med anledning av detta så har vi nu avsatt en tjänsteman, samt en tolk på en av mötesplatserna två eftermiddagar i veckan.

## Målgrupper

Har insatsen nått ut till de målgrupper som avsetts? Om ja, beskriv på vilket sätt. Om nej, redogör för varför. Ja. Vi har nått målgruppen via våra mötesplatser i våra invandrartäta stadsdelar. Bägge mötesplatserna har många nyanlända besökare som dagligen kommer dit för att få hjälp med olika ärenden. Därför föll det sig naturligt att insatsen utfördes på dessa ställen. Vi har även nått målgruppen genom alla nystartade kurser i samhällsorientering.

Beskriv om och i så fall hur målgruppen har involverats i insatsens planering och genomförande. Målgruppen har inte involverats i själva planeringen av insatsen, mer än att vi involverat våra samhällskommunikatörer och samhällsvägledare att sprida information om insatsen och förklara syftet med enkäten.

Målgruppen har fått information om projektets syfte både på mötesplatserna och i alla nystartade samhällsorienteringsgrupper. Vid dessa tillfällen har målgruppen också fått möjlighet att ställa frågor som rör boendet och bostadssökande. Många har varit förbryllade och uppgivna över att det är så svårt att få bostad i Sverige.

Har både kvinnor/flickor och män/pojkar haft lika möjligheter att delta i insatsen och ta del av insatsens resultat? Om inte, redogör för varför.

Vi har aktivt tagit kontakt med både kvinnor och män från målgruppen. de har haft lika möjligheter att ta del av insatsen.

## Genomförande och metod

Beskriv insatsens innehåll samt vilken metod som använts.

Insatsen har till stor del handlat om att arbeta förebyggande. Det finns ett stort behov av att få ta del av information om vilka lagar och regler som finns gällande hyresrätten. Det finns också ett stort behov av att kunna få ta del av stödåtgärder gällande bostadssökande. För att få ett underlag till hur nyanländas bostadssituation ser ut utfördes en enkätundersökning. Deltagarna av undersökningen fick svara på frågor som rörde det egna boendet.

## Tids- och aktivitetsplan

Har insatsen kunnat genomföras utifrån uppsatt tids- och aktivitetsplan? Om nej, redogör för varför. Ja, till stor del.

I ansökan var det tänkt att vi skulle rikta in oss på specifika adresser och granska folkbokföringen. Ganska snart insåg vi att detta inte var möjligt. För det första insåg vi efter besöket hos Störningsjouren i Göteborg att vi helt enkelt inte hade de resurser som krävdes för att genomföra en sådan insats. För det andra hade vi inte tillräckligt med beredskap eller tid att ordna fram ersättningsbostäder ifall det behovet skulle bli en påföljd av insatsen.

## Uppföljning/utvärdering



Beskriv hur insatsen har följts upp och/eller utvärderats. Om det finns en separat utvärdering, bilägg denna. Resultatet från enkätundersökningen har sammanställts diskuterats mellan kommundirektören, chef för Integrationsenheten, kommunens lokalstrateg samt projektledaren. Detta resulterade i att kommundirektören tydliggjort vikten av att tydligare lyfta in denna målgrupp i kommunens Bostadsförsörjningsplan, när denna revideras.

För att få in synpunkter på projektet så är våra samverkanspartners Uddevallahem och Hyresgästföreningen inbjudna till en träff där vi kommer att presentera resultatet, med syfte att diskutera åtgärder och förslag kring att motverka olovlig andrahandsuthyrning. Separat utvärdering kommer att biläggas till slutrapporten.

## **Implementering**

Beskriv om, och i så fall hur, insatsen kommer att fortgå efter insatstidens slut. Beskriv hur ni planerar att ta tillvara på insatsens resultat inom er organisation.

Projektet förankrades direkt efter beslut i Kommunstyrelsen. Projektet har även informerats om i kommunstyrelsens arbetsmarknadsutskott.

Slutrapporten kommer nu att hanteras och diskuteras i kommunstyrelsens arbetsmarknads- och integrationsutskott, samt i nämnden kommunstyrelsen.

Vid slutredovisningen kommer vi att trycka på tre utvecklingsområden som vi identifierat:

1. När bostadsförsörjningsprogrammet revideras bör vi i denna synliggöragera målgruppen egenbosatta nyanlända på ett tydligare sätt. De nyanlända står för en mycket stor andel av befolkningsökningen i Uddevalla.
2. Idag finns det en operativ kommunövegripande bostadsgrupp. Vi ser dock ett behov av en strategisk bostadsgrupp som ansvarar för det strategiska arbetet.
3. Bostadssiftelsen Uddevallahem ser ett behov av utökade resurser i sin organisation, för att hantera olovlig andrahandsuthyrning.

## **Lika rättigheter och barnets bästa**

Beskriv hur rättighets- och barnperspektiv har beaktats i insatsen. Vilka eventuella hinder har insatsen mött? Vissa grupper står långt ifrån bostadsmarknaden och har svårt att kunna lösa sin bostadssituation på egen hand.

Flera privata hyresvärdar har höga uthyrningspolicys i form av krav på tillsvidare anställning och lön motsvarande 3 gånger hyran. Inga former av bidrag godkänns som inkomst. Detta resulterar i att egenbosatta ofta är hänvisade till att bara söka bostad hos allmännyttan.

I Uddevalla behöver man stå i kö i cirka 3 år för att få en bostad. Många gånger har man inte möjlighet att vänta så länge på en bostad och det resulterar i att man bor inneboende, andrahand eller svart. Detta medför en otrygghet för föräldrar och barn.

Ett annat problem är att många bor trångbodda vilket heller inte är bra ur ett barnperspektiv. Både otrygga boendeformer och trångboddhet, är mer utbredd i våra socioekonomiskt utsatta områden, s.k utanförskapsområden.

Ett annat problem är att Uddevallahem har märkt av en tydlig ökning av ohyra i samma områden. Det Uddevallahem främst lyfter är problem med spridning av vägglus. Under 2017 utfördes 88 saneringar av vägglus och under 2018 179 saneringar. Ett av problemen är att flera väljer att inte fullfölja hela saneringsprocessen, en annan del är att man flyttar runt hos olika bekanta eller säljer möbler som inte är sanerade och på så vis får en ökad spridning av vägglus. Det kan även vara så att man bor svart och därför inte vill/kan anmäla att man har vägglus.

Det är uteslutande i Uddevallas utanförskapsområden som skadedjurssaneringar ökar. Här finns ett behov av att arbeta förebyggande med information om skadedjur och sanering.

Insatsen i sig har inte mött några särskilda hinder snarare har insatsen gjort målgruppens ut-satthet mer tydlig.

## Samverkan

Vilka parter har ni samarbetat med under insatsen? Hur har samarbetet organiserats? Har det funnits en styrgrupp/referensgrupp och hur har den i så fall fungerat?

Uddevallahem och Hyresgästföreningen har varit samverkanspartners under insatsen. Projektledaren har samordnat träffar och haft kontinuerliga samtal med berörda tjänstemän. Från tidigare projekt "Bostadsförsörjning för nyanlända" Finns en prioriteringsgrupp bestående av tjänstemän från Integrationsenheten och Socialtjänsten. Denna grupp träffas en gång per månad för att diskutera och planera behovet av bostäder för särskilda grupper inför mötet med RKL-gruppen (ramavtal avseende kommunlägenheter). Vid dessa möten (1gång/månad) har projektledare rapporterat om insatsens status.

Har någon samverkanspart tillkommit under processens gång? Om ja, vilken? Hur har det påverkat insatsen?

Nej. Vi har dock bjudit in kommunala bolaget Uddevalla Energi på informationsträffarna för att föredraga om sopsortering och återvinning för att öka kunskapen hos nyanlända. Detta gjorde vi som en del av "Allt om bostad", rättigheter och skyldigheter i hyresrätten.

Planerar ni för att fortsätta/utveckla samverkan med övriga samverkansparter efter insatstidens slut? Om ja, på vilket sätt?

Ja, vi har redan ett väl fungerande samarbete med våra samverkanspartners och tanken är att vi fortsätter att utveckla detta. Hur detta kommer att se ut i framtiden beror på vilka beslut som fattas kring de punkter vi valt att lyfta fram från denna insats.

## Kopplingar till andra projekt och program

Har insatsen kopplats till andra pågående projekt, insatser och/eller program? Om ja, på vilket sätt?  
Nej

## Information

Planerar ni att på något sätt sprida insatsens resultat? Om ja, på vilket sätt?  
Ja. Vi kommer att skriva om insatsen på vår hemsida. detta brukar sedan uppmärksammas av övrig media.

## Ekonomi

I kostnadsredovisningen ska **endast beviljade § 37-medel** redovisas. Har kommunen/annan aktör gått in som finansiär i delar av insatsen ska de summor som kommunen/annan aktör stått för **inte** redovisas nedan.

**Insatsen ska vara särredovisad i bokföringen via en projektkod eller dylikt.**

Kostnadslag	År 2018	År 2019	År 2020	Totalt
<b>Lönekostnader</b> (inklusive lönebikostnader. Ange antal personer och månadslön inklusive lönebikostnad) 1 projektledare	497 292	45 726		543 018
<b>Overheadkostnader</b> (max 15 % av löne- eller arvodeskostnaderna)				
<b>Externa tjänster</b> (typ av köpt tjänst)				
<b>Lokalkostnader</b> (kostnader för externt hyrda lokaler)				
<b>Material mm.</b> (specificera typ av material)				
<b>Resekostnader</b>				
<b>Förtäring</b> <i>Fika bostadsinformation</i>	2336			2336
<b>Information/kommunikation</b> (t.ex. annonser, broschyrer, annat kommunikationsmaterial) Rollup "Allt om bostad"	995			995
<b>Summa</b>	500 623	45 726		546 349

**OBS!** Därutöver ska utdrag ur huvudboken bifogas slutrapporten. Tänk på att redovisade kostnader i tabellen ska kunna utläsas i huvudboken.

Ort och datum

\_\_\_\_\_  
Namn  
Titel

Statistiken som utskottet får varje månad,  
visar den delen av de inskrivna på arbetsförmedlingen som är:  
**Öppet arbetslösa** och **Sökande i program** (arbetslösa)

Inskrivna på Arbetsförmedlingen

Alla inskrivna på arbetsförmedlingen saknar inte ett arbete. De som är inskrivna som arbetssökande på Arbetsförmedlingen kan delas upp i:

- öppet arbetslösa
- deltagare i program med aktivitetsstöd eller utvecklingsersättning
- i arbete med stöd
- i arbete utan stöd
- nystartsjobb
- yrkesintroduktion
- utbildningskontrakt
- övriga inskrivna (består av bland annat arbetssökande med förhinder)



Lästips

➤ Nästa bild beskriver hur denna uppdelning ser ut i Uddevalla v.8 2019.

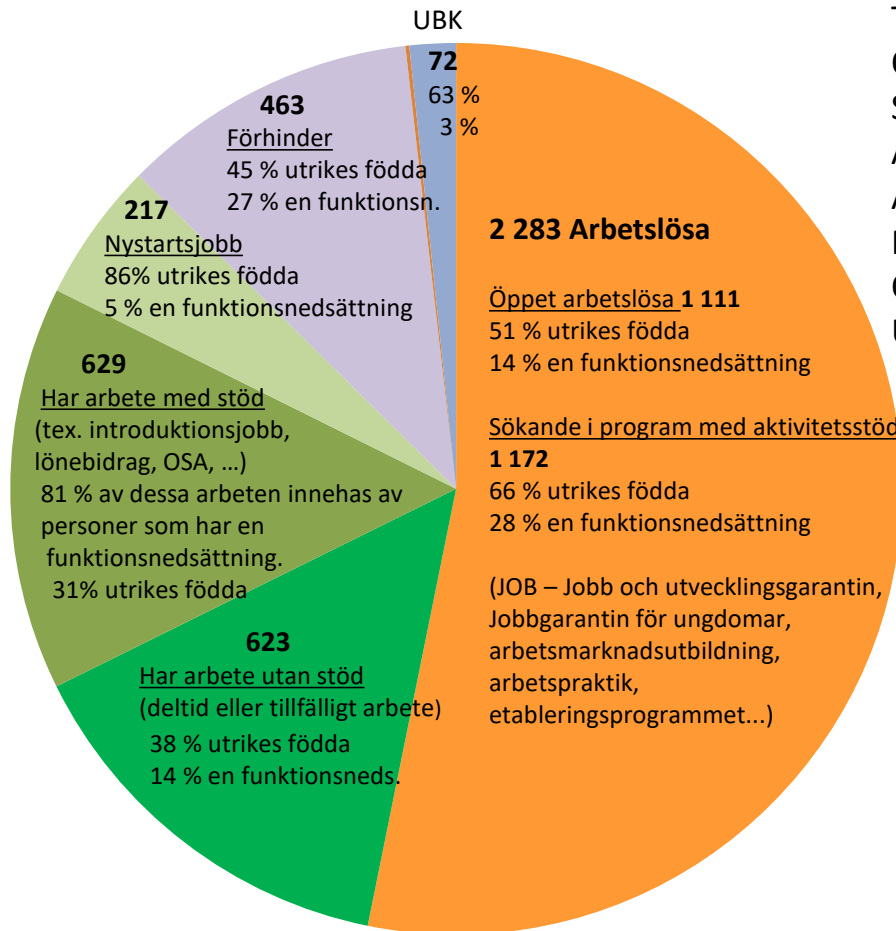
Det är från gruppen arbetslösa (orange andel), som vi får personer anvisade till oss från Af, så att vi genom olika åtgärder kan stärka personen för att bli mer attraktiv på arbetsmarknaden.

Ibland bygger vi på insatsen arbetsträning (praktik) med en anställning med subvention (anställningen är BEA – kommunens beredskapsavtal).

Vilka anställningsformer som finns för de olika målgrupperna varierar över tid.

Totalt kvarstående sökande på arbetsförmedlingen vecka 8 - **4 293 personer**  
 Av dessa är **2 283 arbetslösa** (öppet arbetslösa eller sökande i program med aktivitetsstöd).

2019



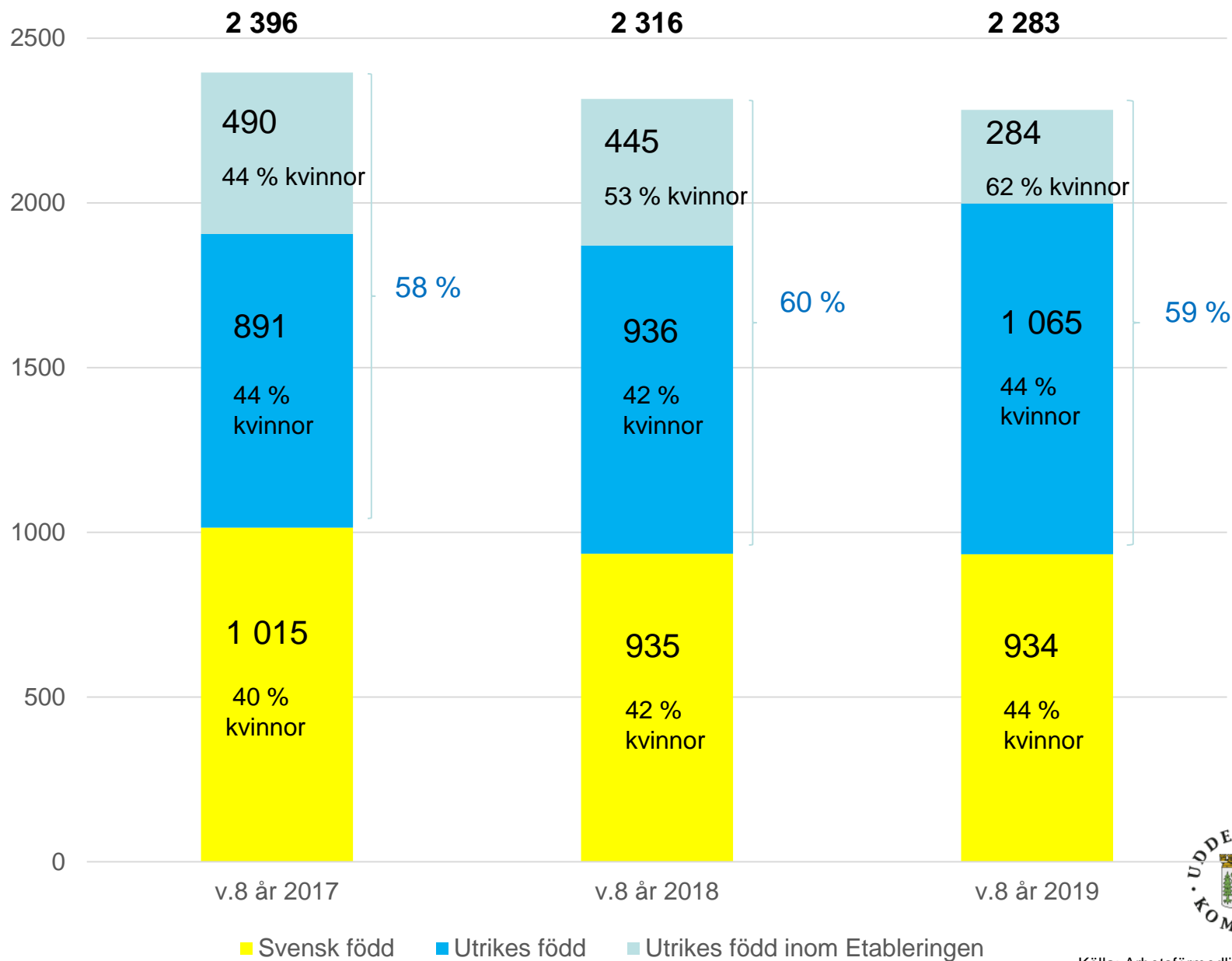
Förändring i antal jämfört med motsvarande vecka för ett år sedan:

Totalt kvarstående sökande	- 274
Öppet arbetslösa	- 90
Sökande i program	+ 57
Arbete utan stöd	- 115
Arbete med stöd	- 32
Nystartsjobb	- 38
Övriga (förhinder)	- 62
Utbildningskontrakt	+ 14

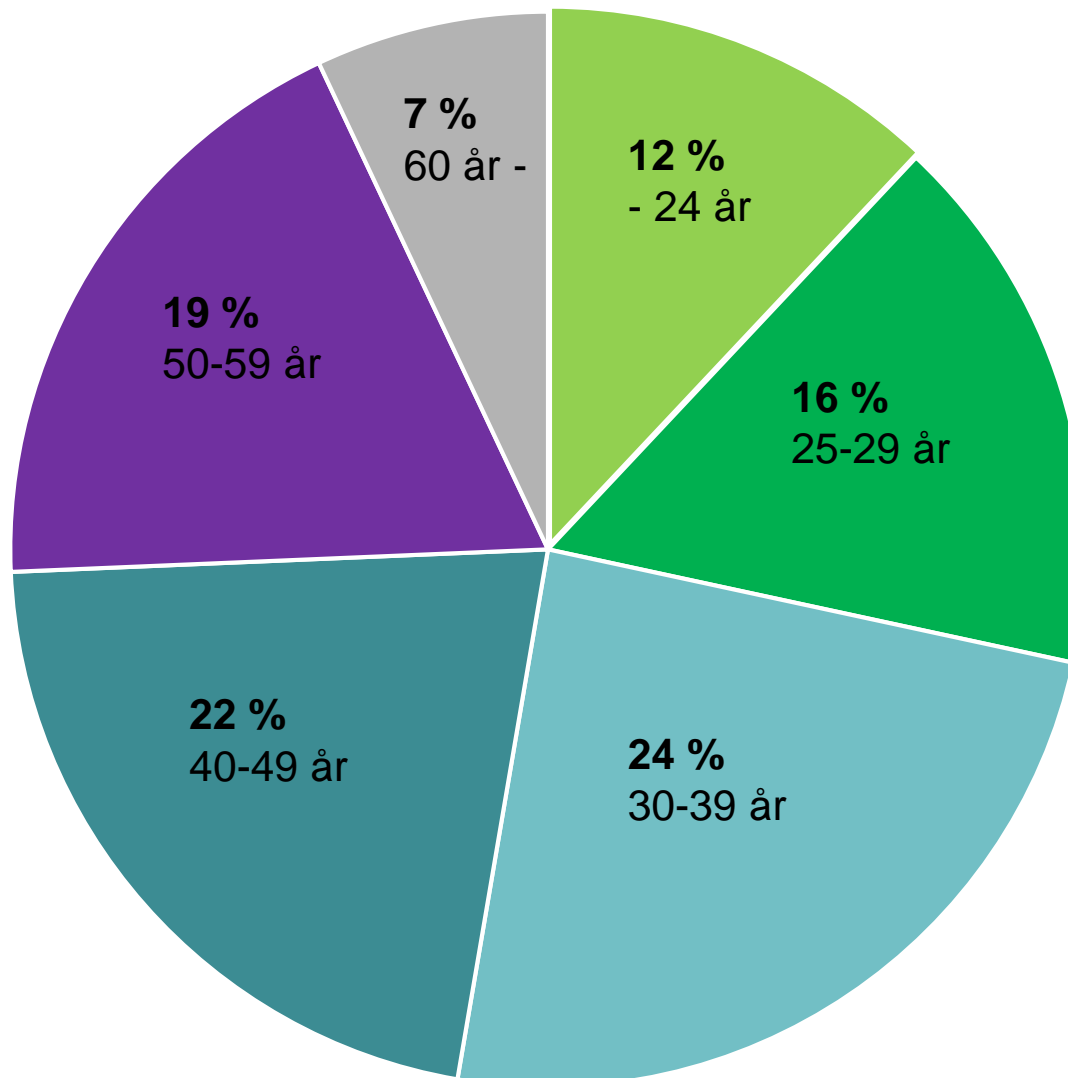
Förändring andel utrikes födda:

	2018	2019
Öppet arbetslösa	58 %	51 %
Sökande i program	61 %	66 %
Arbete utan stöd	36 %	38 %
Arbete med stöd	32 %	31 %
Nystartsjobb	74 %	87 %
Utbildningskontrakt	57 %	63 %

Antal arbetslösa - Öppet arbetslösa och Sökande i program februari 2017 – februari 2019, samt andel av dessa som är utrikes födda, samt antal av de utrikes födda som är inom etableringen



# Åldersfördelning arbetslösa v.8



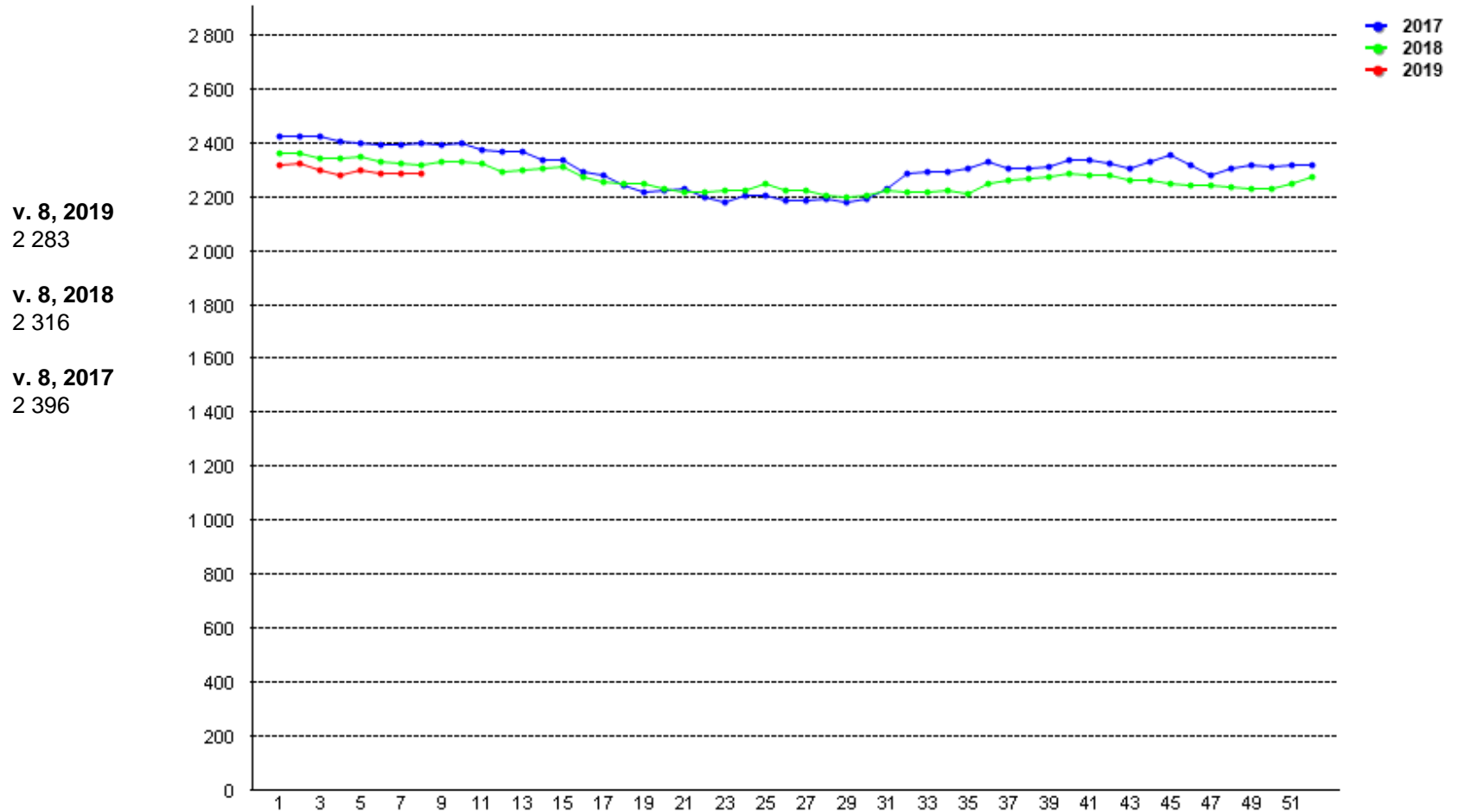
Följande bilder uppdateras varje månad och visar  
**Öppet arbetslösa** och **Sökande i program**

i Uddevalla





ÖPPET ARBETSLÖSA OCH SÖKANDE I PROGRAM



v. 8, 2019  
2 283

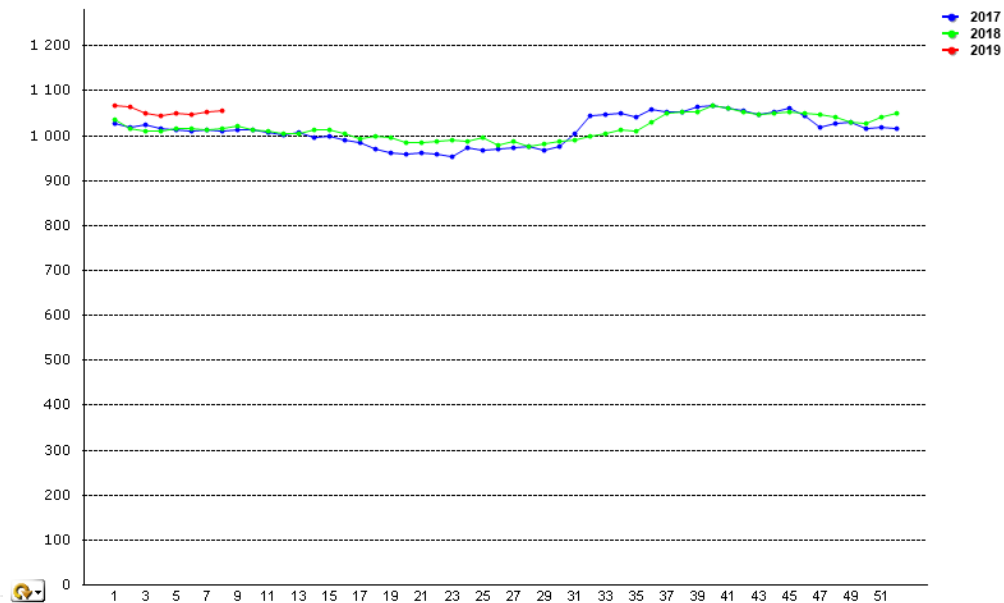
v. 8, 2018  
2 316

v. 8, 2017  
2 396

Kvinnor

**v. 8, 2019**  
1 055

**v. 8, 2018**  
1 017

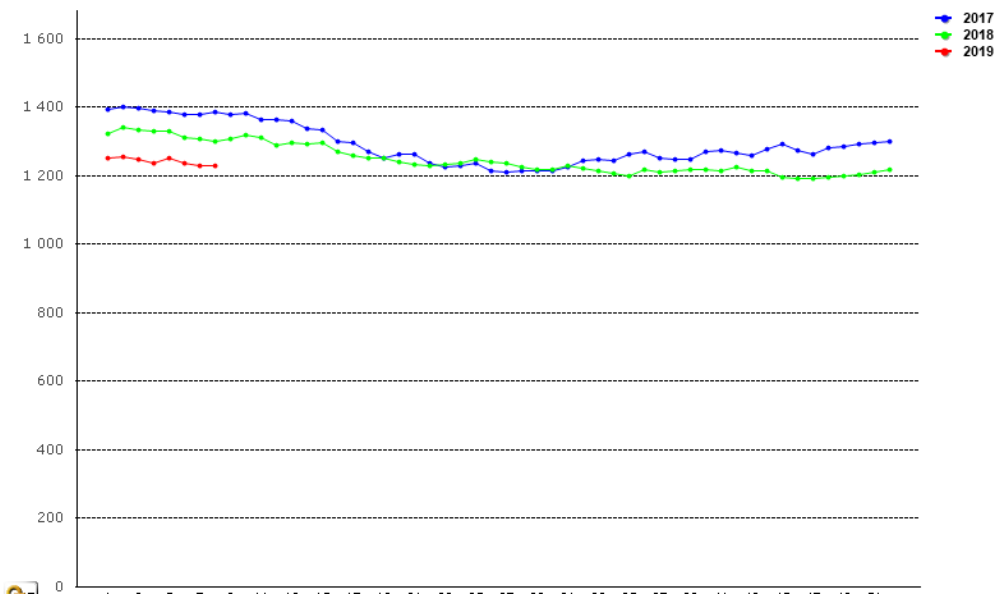


46,2 %

Män

**v. 8, 2019**  
1 228

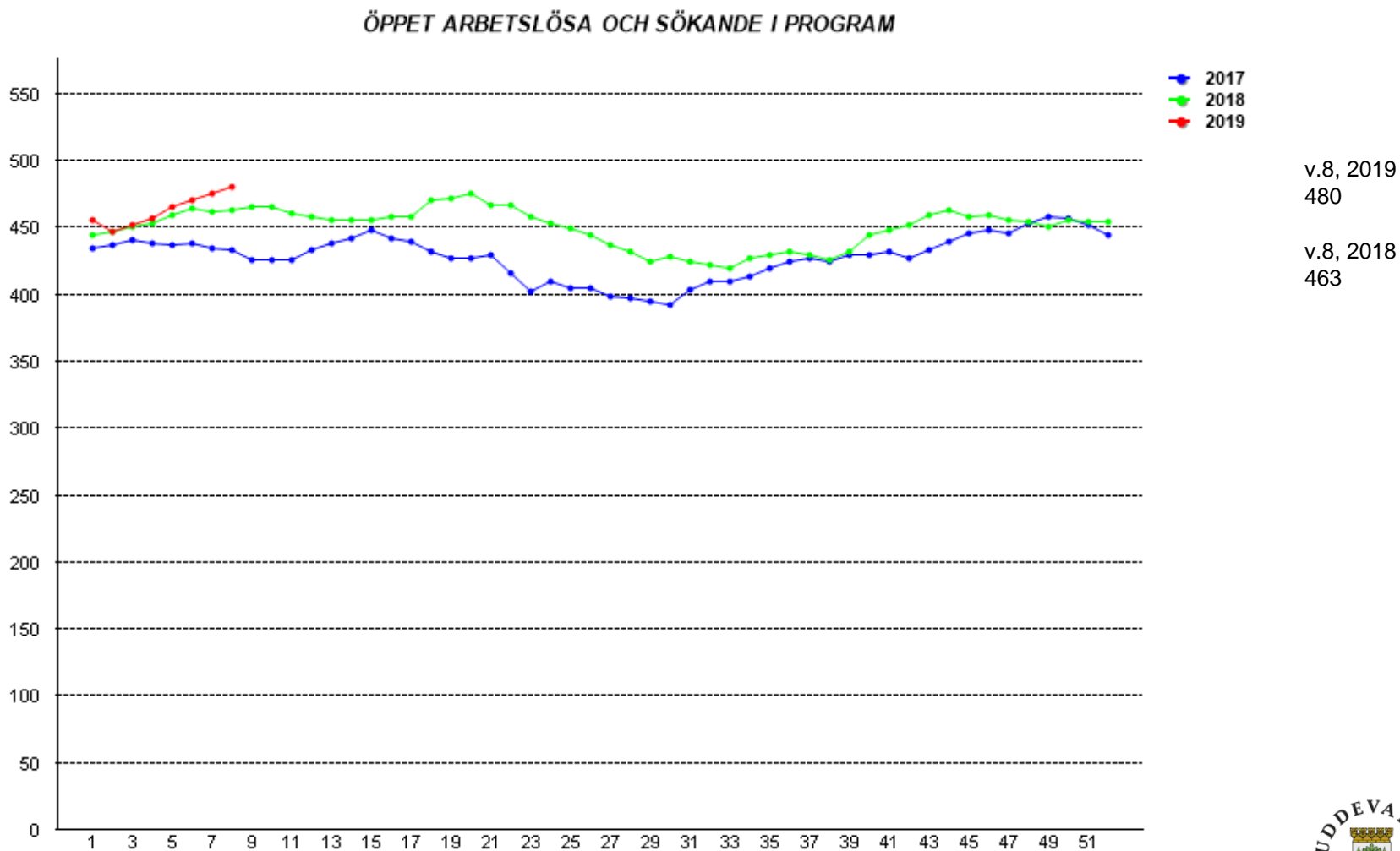
**v.8, 2018**  
1 299



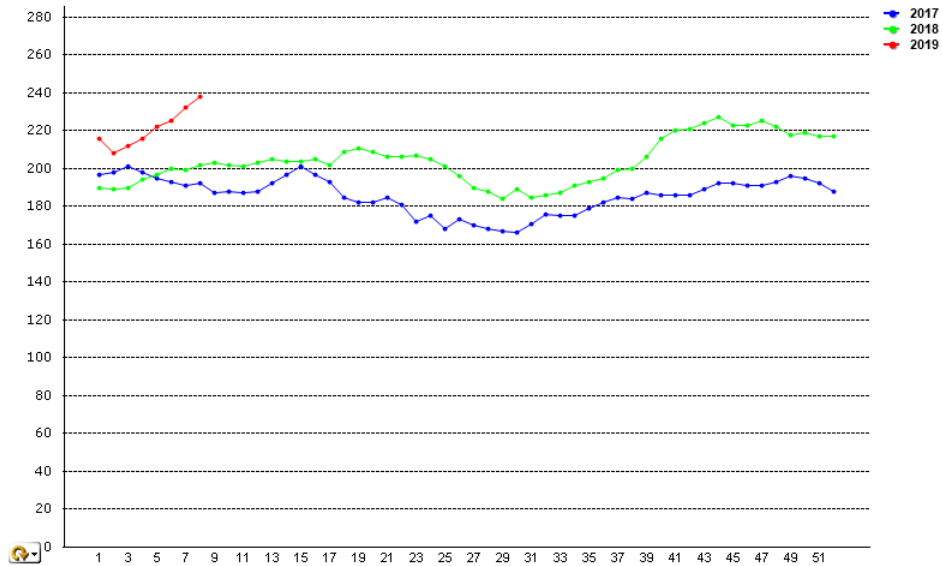
53,8 %



Vecka 8, Funktionsnedsättning alla (21 % av alla öppet arbetslösa och sökande i program v. 8, har en funktionsnedsättning)



## Kvinnor



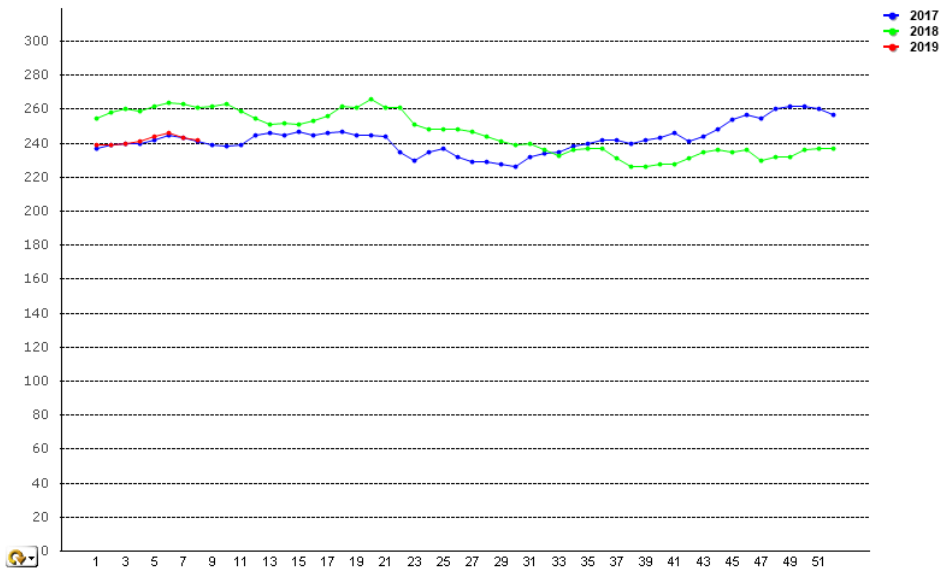
## Vecka 8 Funktionsnedsättning

v.8, 2019  
238

v.8, 2018  
202

(22,6 % av alla kvinnor som är  
öppet arbetslösa och sökande i program v. 8  
har en funktionsnedsättning)

## Män



v.8, 2019  
242

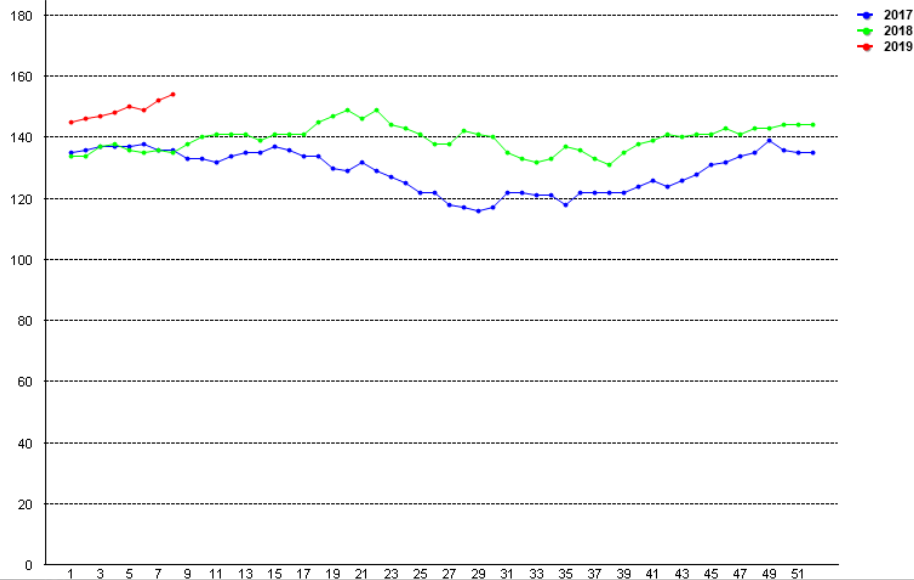
v.8, 2018  
261

(19,8 % av alla män som är  
öppet arbetslösa och sökande i program v. 8  
har en funktionsnedsättning)



## v. 8 Funktionsnedsättning utrikes födda och svensk födda

ÖPPET ARBETSLÖSA OCH SÖKANDE I PROGRAM



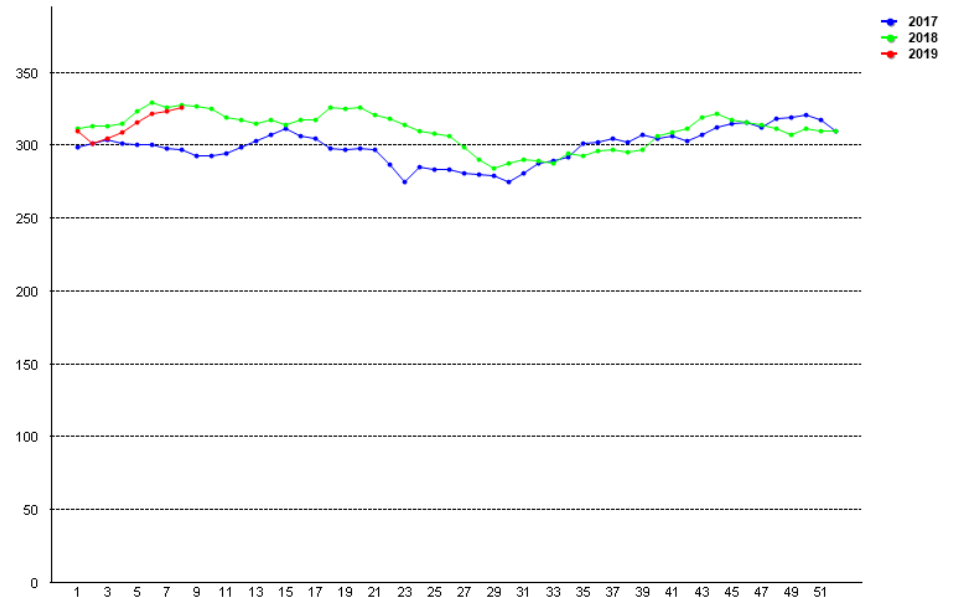
Funktionsnedsättning utrikes född 154 (av 1 349)

(11,4 % av alla utrikes födda öppet arbetslösa och sökande i program v. 8, har en funktionsnedsättning)

Funktionsnedsättning svensk född 326 (av 934)

(34,9 % av alla svensk födda öppet arbetslösa och sökande i program v. 8 har en funktionsnedsättning)

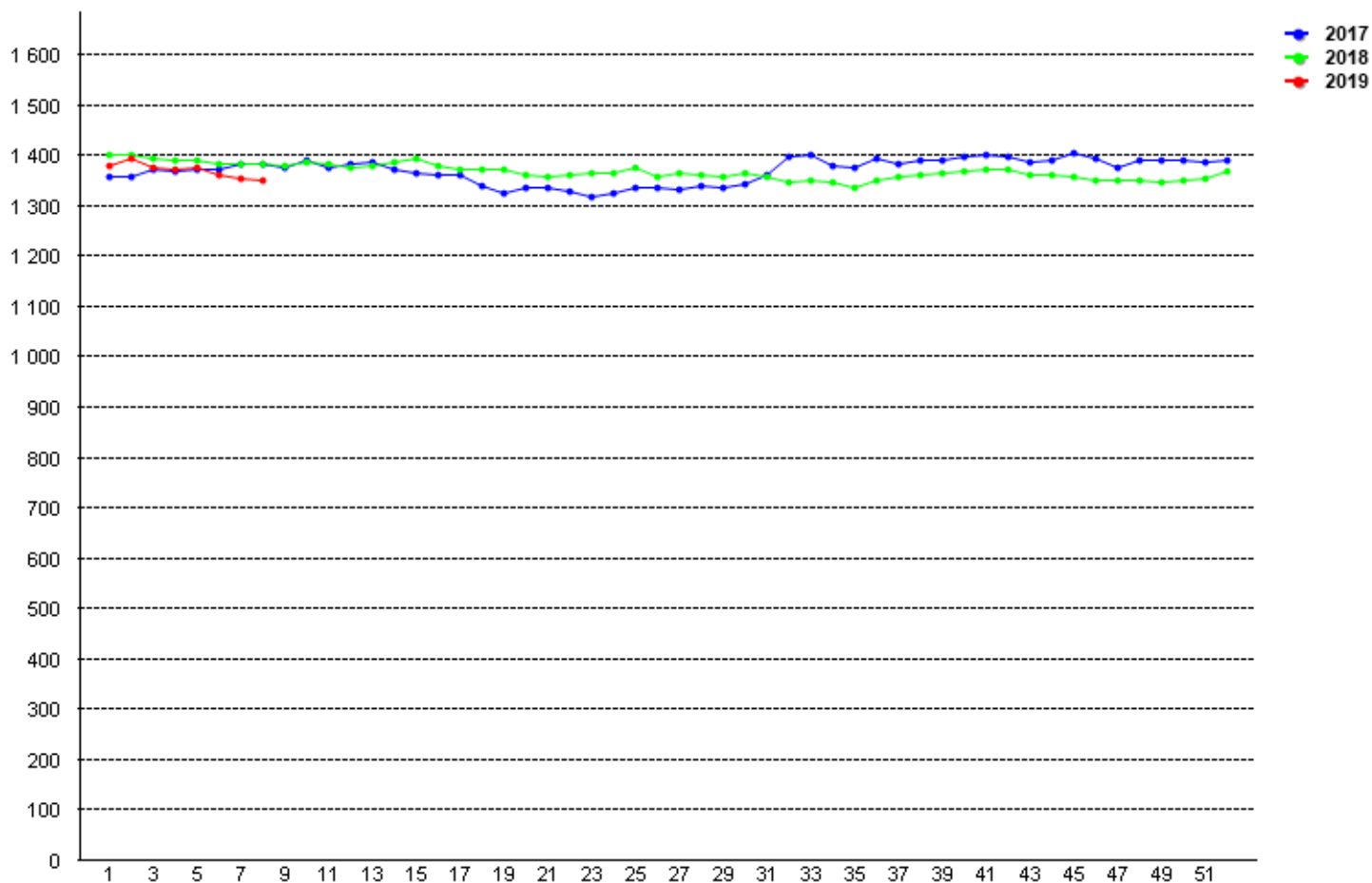
ÖPPET ARBETSLÖSA OCH SÖKANDE I PROGRAM



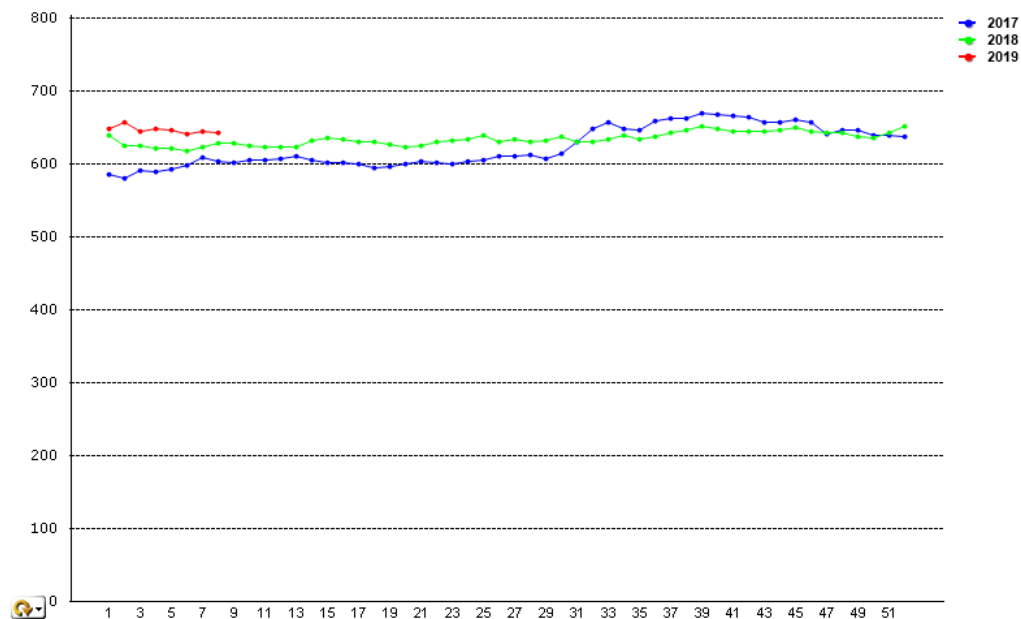
# Utrikes födda alla v. 8 (59 % av samtliga öppet arbetslösa och sökande i program är utrikes födda)

ÖPPET ARBETSLÖSA OCH SÖKANDE I PROGRAM

v. 8, 2019 1 349  
v. 8, 2018 1 381



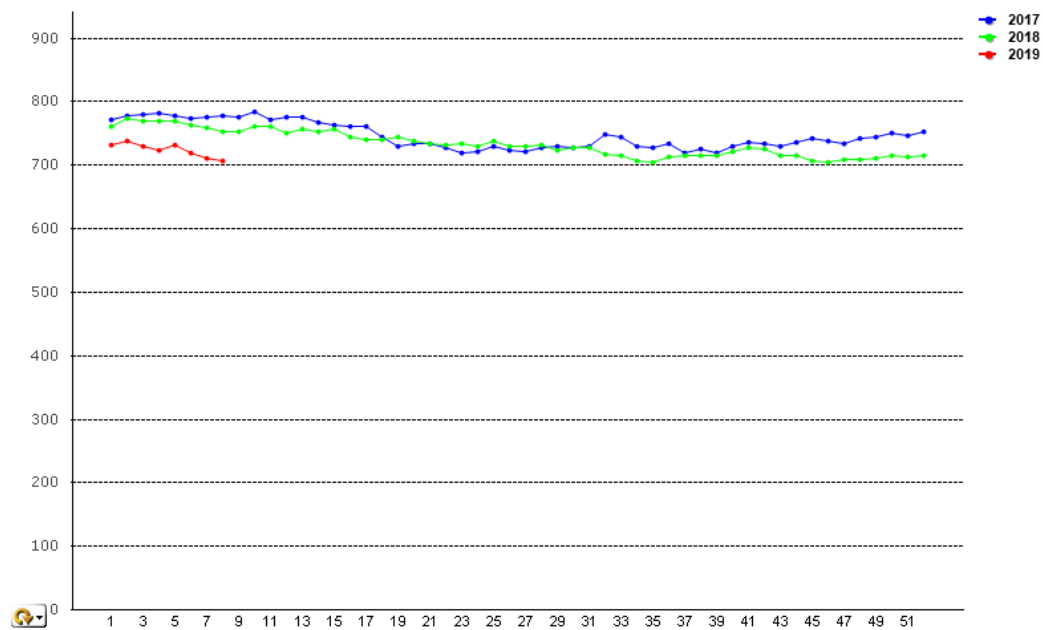
### Kvinnor



Utrikes född (alla 1 349)

Vecka 8, 2019  
642 kvinnor (47,6 %)

### Män

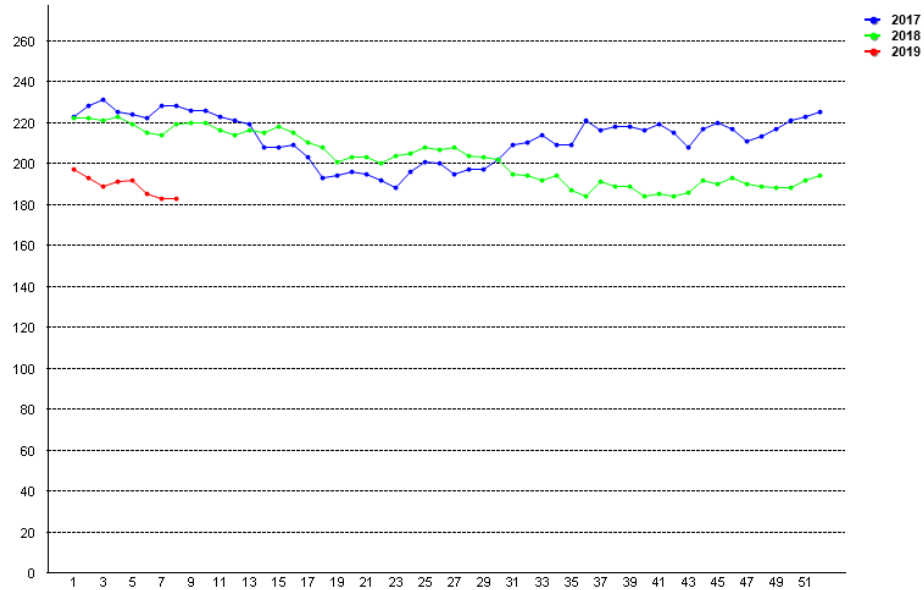


707 män (52,4 %)

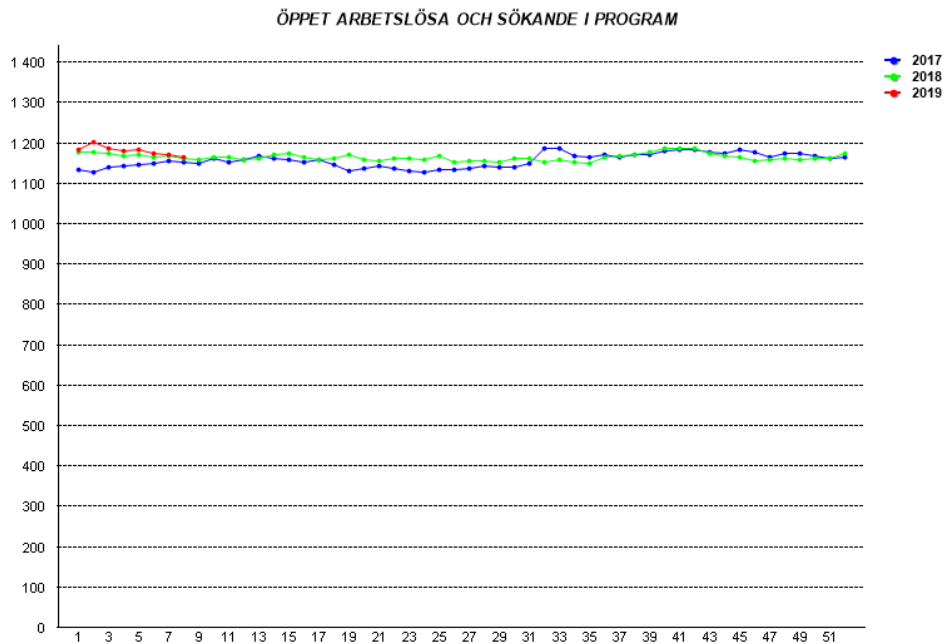


## Vecka 8, Utrikes födda (1 349)

ÖPPET ARBETSLÖSA OCH SÖKANDE I PROGRAM



Födelseland **Europa** utom Sverige (13,6 %)  
 (183 personer vecka 8, 2019  
 4 personer av dessa är inom etableringen)



Födelseland **utomeuropeiska** länder (86,4 %)  
 (1 166 personer vecka 8, 2019  
 280 personer av dessa är inom etableringen)

21 % av alla utrikes födda är inom etableringen  
 ( 284 personer)

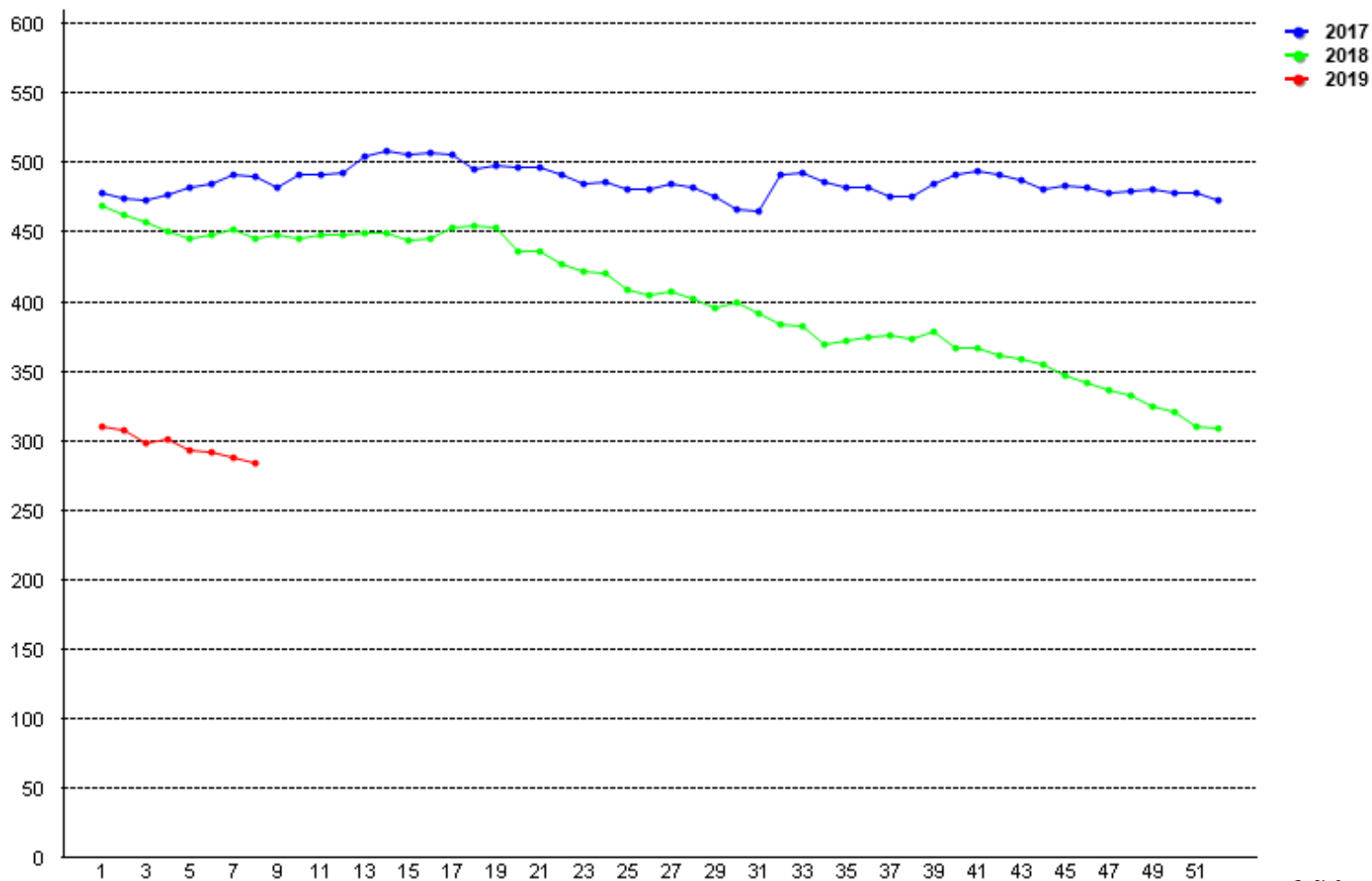




## v. 8 Utrikes födda inom etableringen (38 % män, 62 % kvinnor)

ÖPPET ARBETSLÖSA OCH SÖKANDE I PROGRAM

v. 8, 2019 - 284  
v. 8, 2018 - 445  
v. 8, 2017 - 490



56,7 % är i det nya  
Etableringsprogrammet  
från 1/1 – 2018  
43,3 % är kvar i  
Etableringsuppdraget  
och började innan 2018



Följande bilder visar mottagande av nyanlända, som ingår i etableringen

Statistiken hämtas från migrationsverkets hemsida

Denna gång finns även prognosbilder med

## Ny prognos – 2019-02-15



Migrationsverket sänkte sin prognos kraftigt i november 2018. Som beskrivning till detta var det främst att migrationsverket anpassat prognosen till tillgängliga förvaltningsmedel och räknade därför med att kunna avgöra betydligt färre asyl-och anknytningsärenden.

För **2019** så sänkte de prognosen med 14 000 personer till **23 900**, för **2020** med 19 500 till **13 500** och för **2021** med 20 400 till **11 800**.

I denna nya prognos så har migrationsverket höjt tillbaka prognosen något.

Migrationsverkets prognos februari 2019 (förändring från tidigare prognos inom parentes):

**2019 – 25 700** (+ 1 800)

**2020 – 18 200** (+ 4 700)

**2021 – 19 300** (+ 7 500)

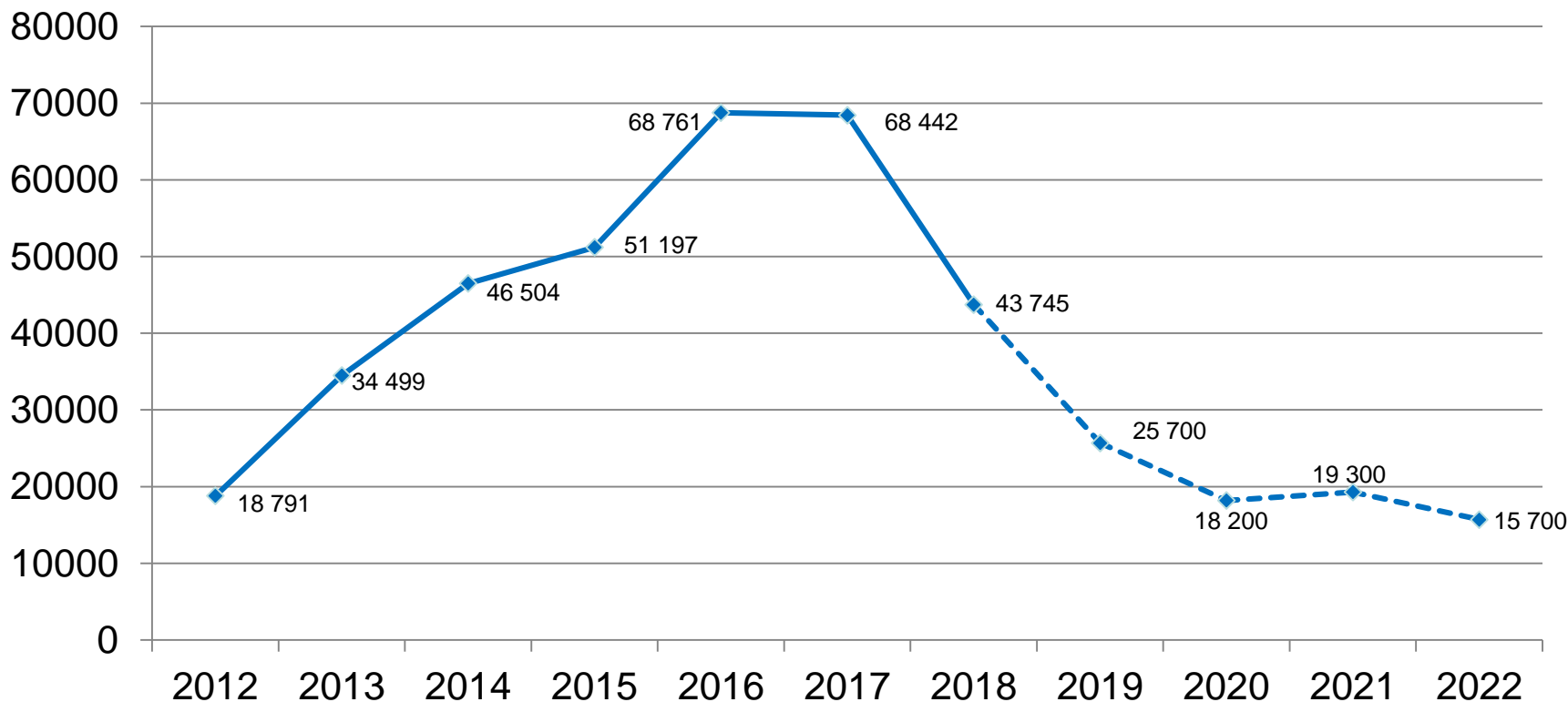
**2022 – 15 700**

Ny prognos kommer den 2 maj.



Kommunmottagna nyanlända med uppehållstillstånd enligt ersättningsförordningen i Sverige 2012 – 2018 + prognos 2019 - 2022  
Utifrån prognos februari 2019

## Kommunmottagna Sverige



(Tidigare prognos november 2018 inom parentes)

2019 – **25 700** (23 900)

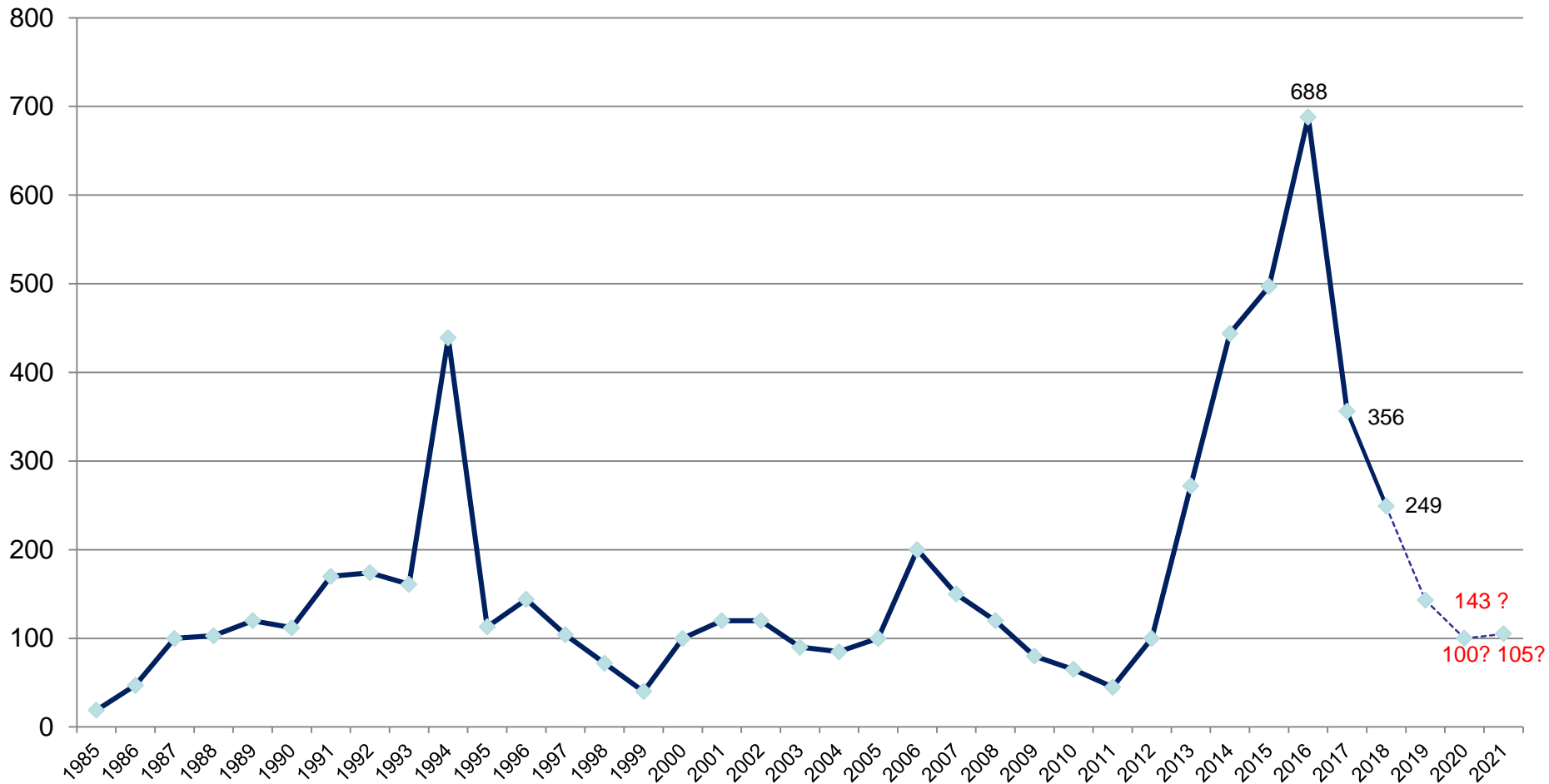
2020 – **18 200** (13 500)

2021 – **19 300** (11 800)

2022 – **15 700**



# Antal mottagna nyanlända enligt ersättningsförordningen Uddevalla, samt prognos



# Karta nyanlända (max 2 år)

2019-02-01 hade respektive kommun så här många som har rätt till etableringsinsatser.

Statistik för nyanlända med uppehållstillstånd "släpar efter" en månad.

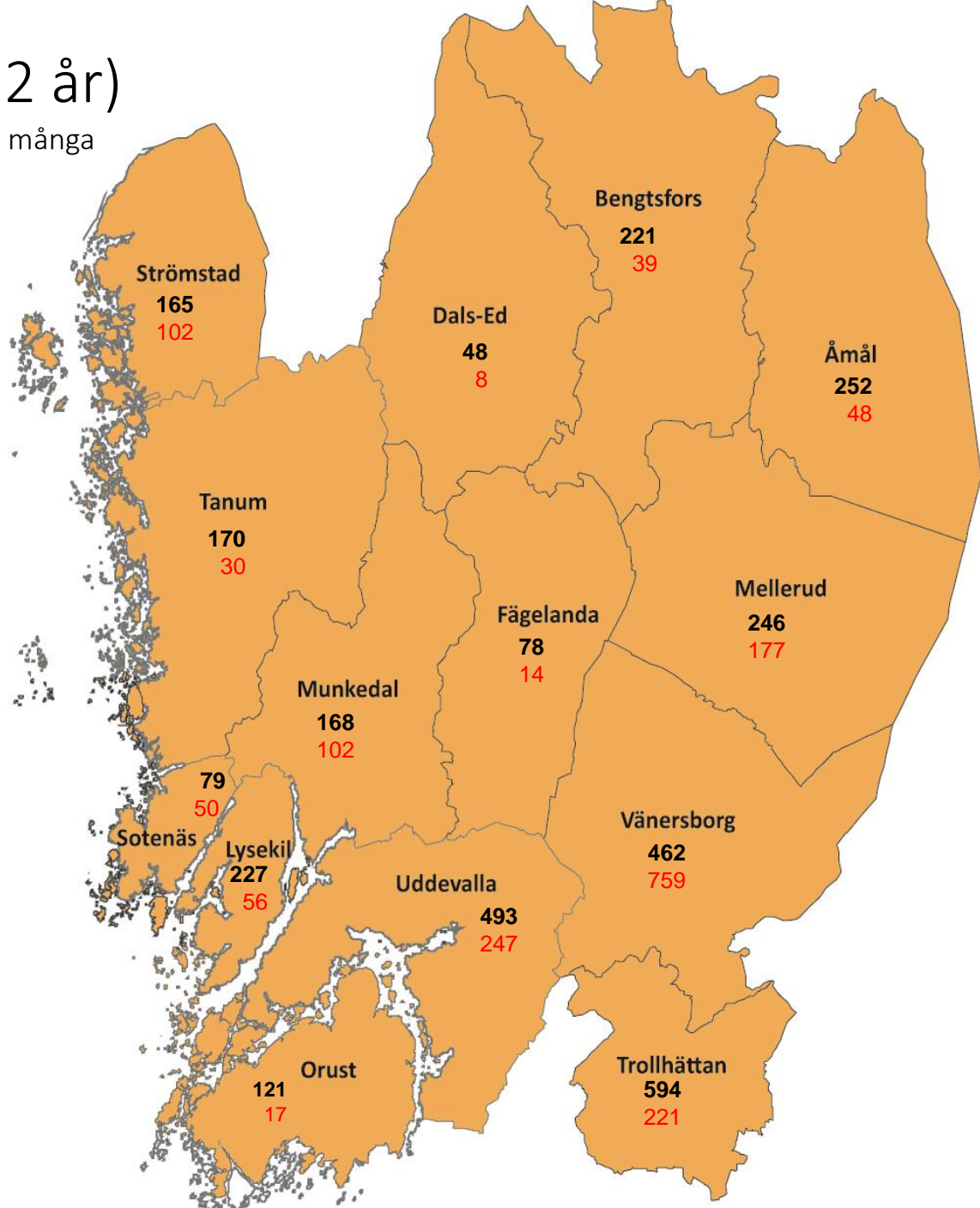
## Fyrbodal

3 324 (- 133) från förra månaden) nyanlända med uppehållstillstånd inom etableringen

1 870 (- 86 från förra månaden)

asylsökande som bor i migrationsverkets boenden i Fyrbodal, samt i kommunernas boende och omsorg (ensamkommande barn)

1 mars 2019



# Förändring gällande antal personer inom etableringen alla åldrar (etableringstid max 2 år) i **Uddevalla** de sista åren

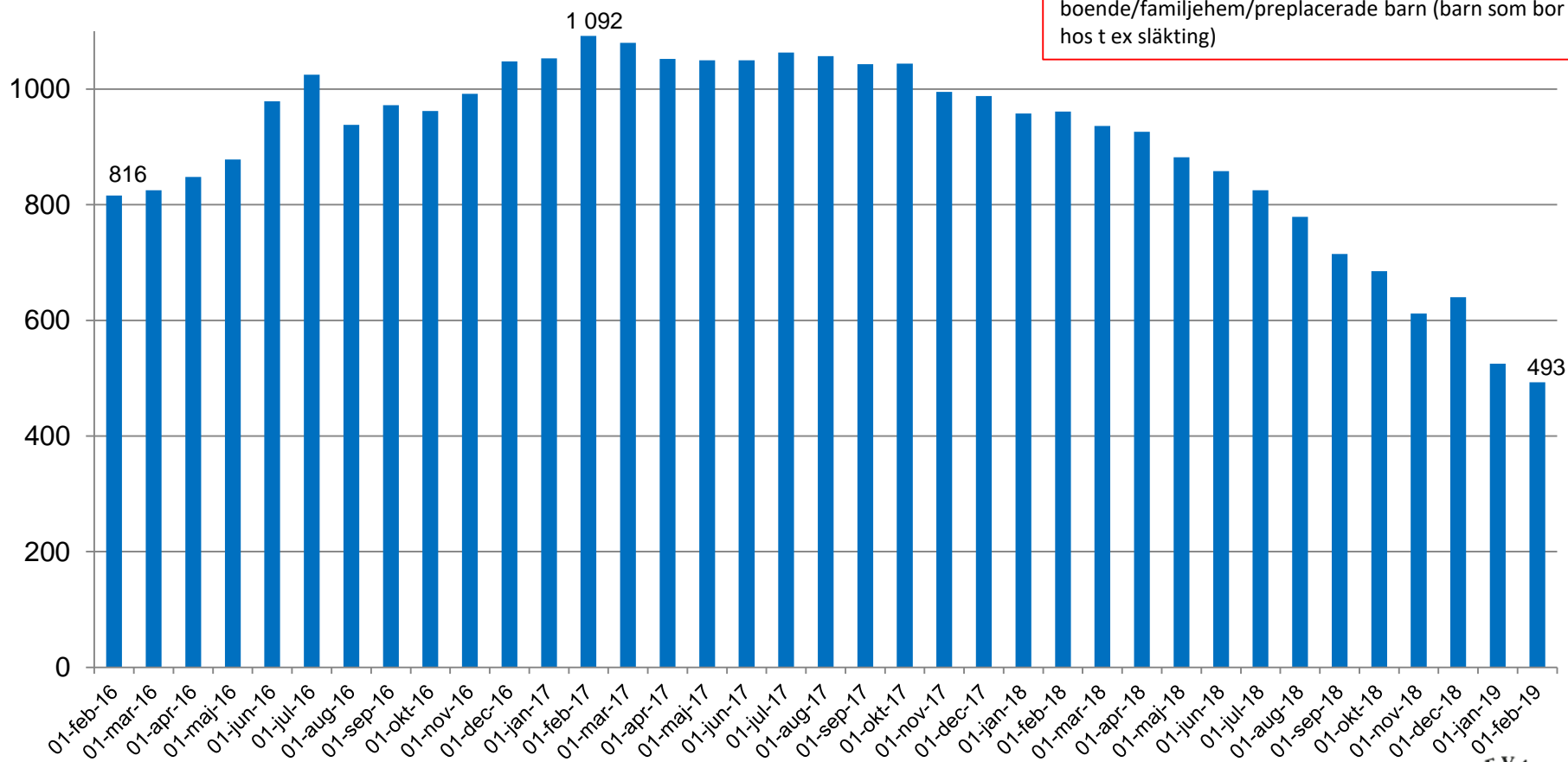
**Asylsökande** boende i kommunen 1 mars 2019 = **247**

Anläggningsboende = **63**

Eget boende (oftast hos släkt) = **172**

Övrigt boende = **12**

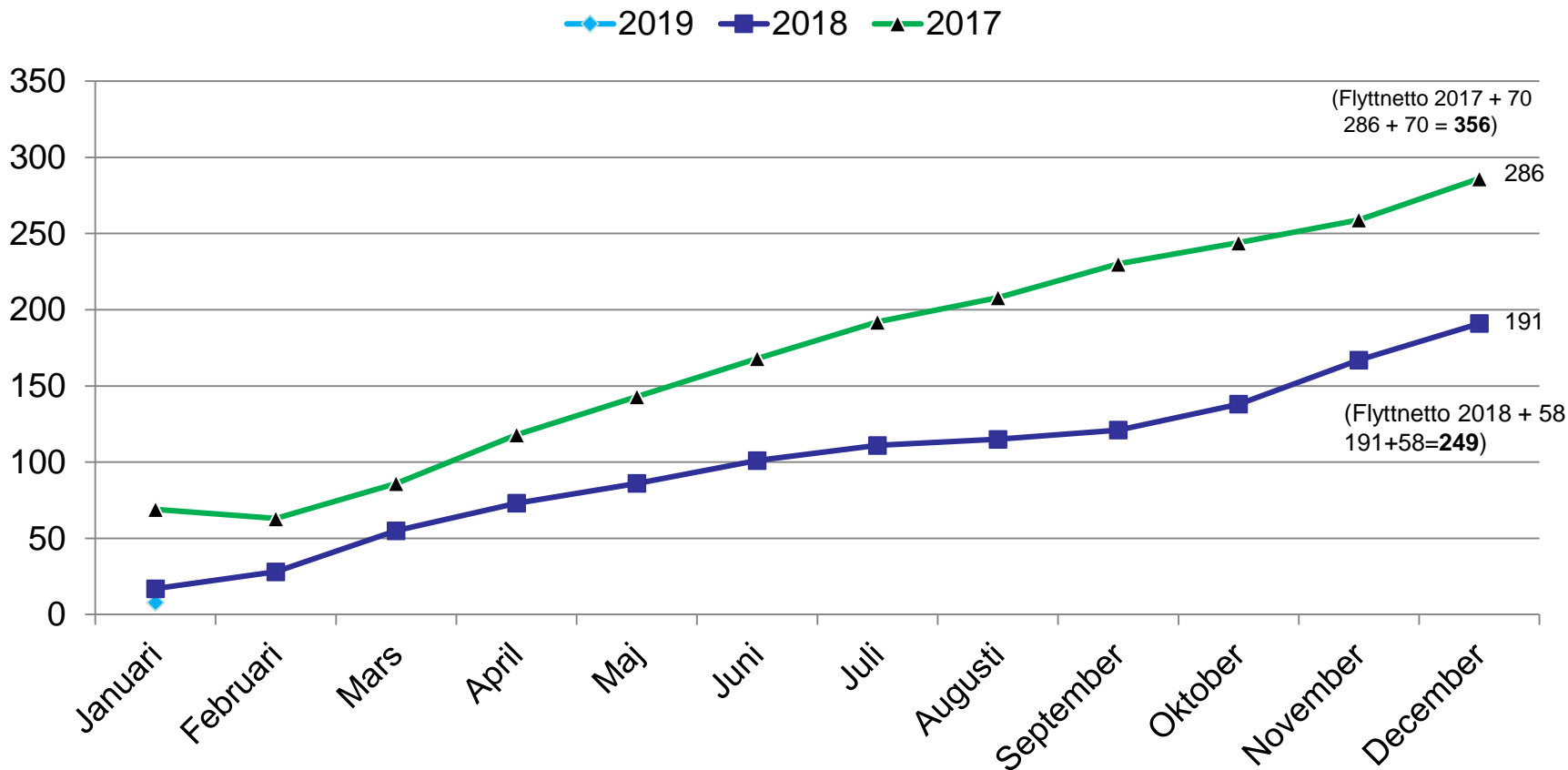
(består främst av ensamkommande barn i kommunalt boende/familjehem/preplacerade barn (barn som bor hos t ex släkting)



Källa: Migrationsverket

# Mottagande enligt ersättningsförordningen månadsvis 2017, 2018, 2019

## Uddevalla



Kommuntal:

2016 = 83

2017 = 52

2018 = 26

2019 = 15



Källa: Migrationsverket



# Vidareflytt under etableringstiden år 2019

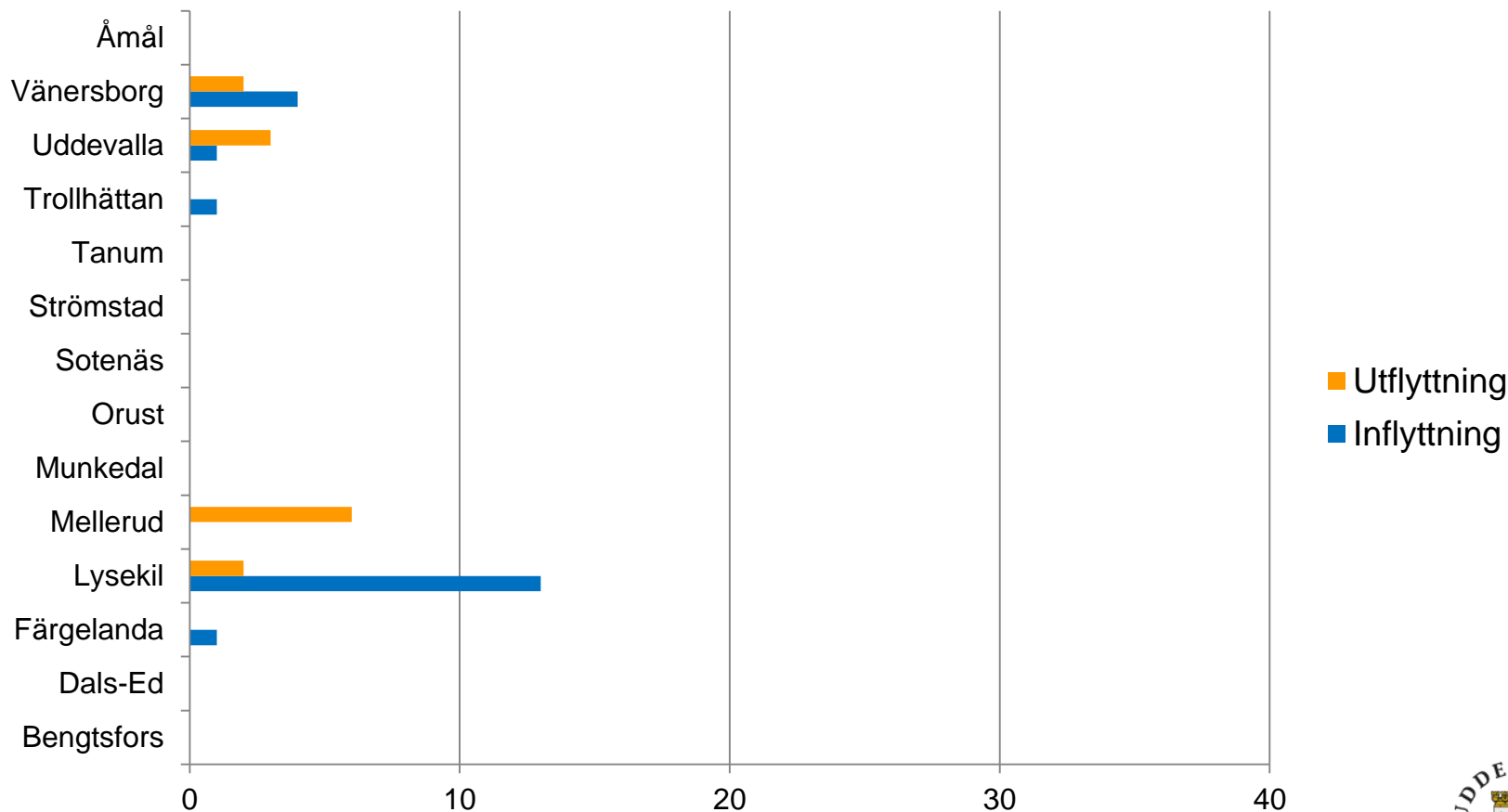
Är i etableringsfasen och har flyttat under januari 2019.  
Detta innebär att personen ingår i den nya kommunens etablering,  
respektive lämnat den gamla kommunens etablering.

## Fyrbodal

Vidareflytt in 20

Vidareflytt ut 13

*(inkluderar även flyttar inom Fyrbodal)*



# Vidareflytt under etableringstiden år 2018

Är i etableringsfasen och har flyttat under 2018.

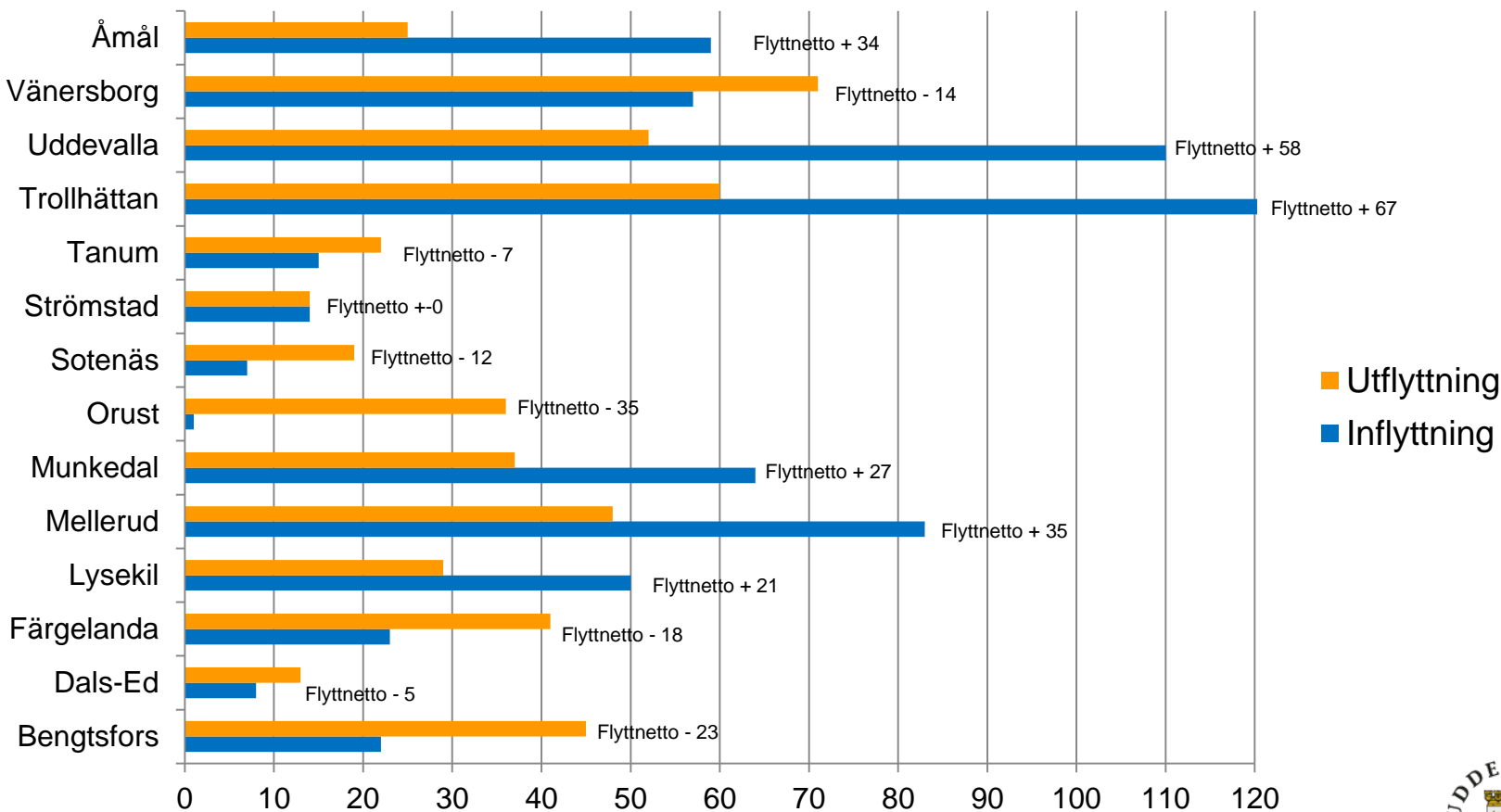
Detta innebär att personen ingår i den nya kommunens etablering, respektive lämnat den gamla kommunens etablering.

## Fyrbodal

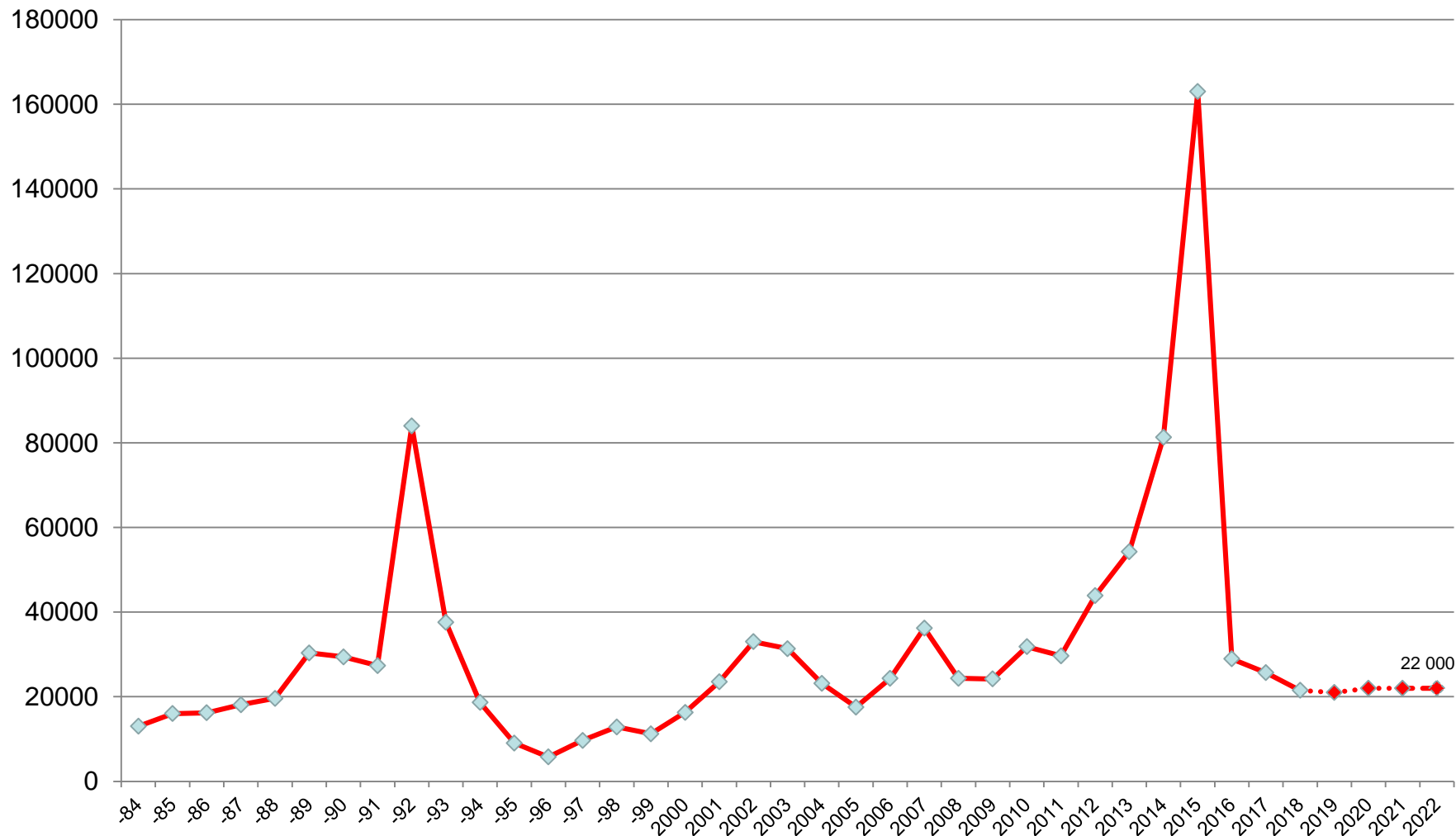
Vidareflytt in 640

Vidareflytt ut 512

(inkluderar även flyttar inom Fyrbodal)



# Asylsökande i Sverige över tid, samt prognos 2019 - 2022, baserat på migrationsverkets prognos februari 2019.



Förändrad prognos. Eftersom den tillfälliga lagen nu förlängs, så gäller det lägre scenariot (som tidigare lades på 21 000).

**2019 - 21 000**

**2020 - 22 000**

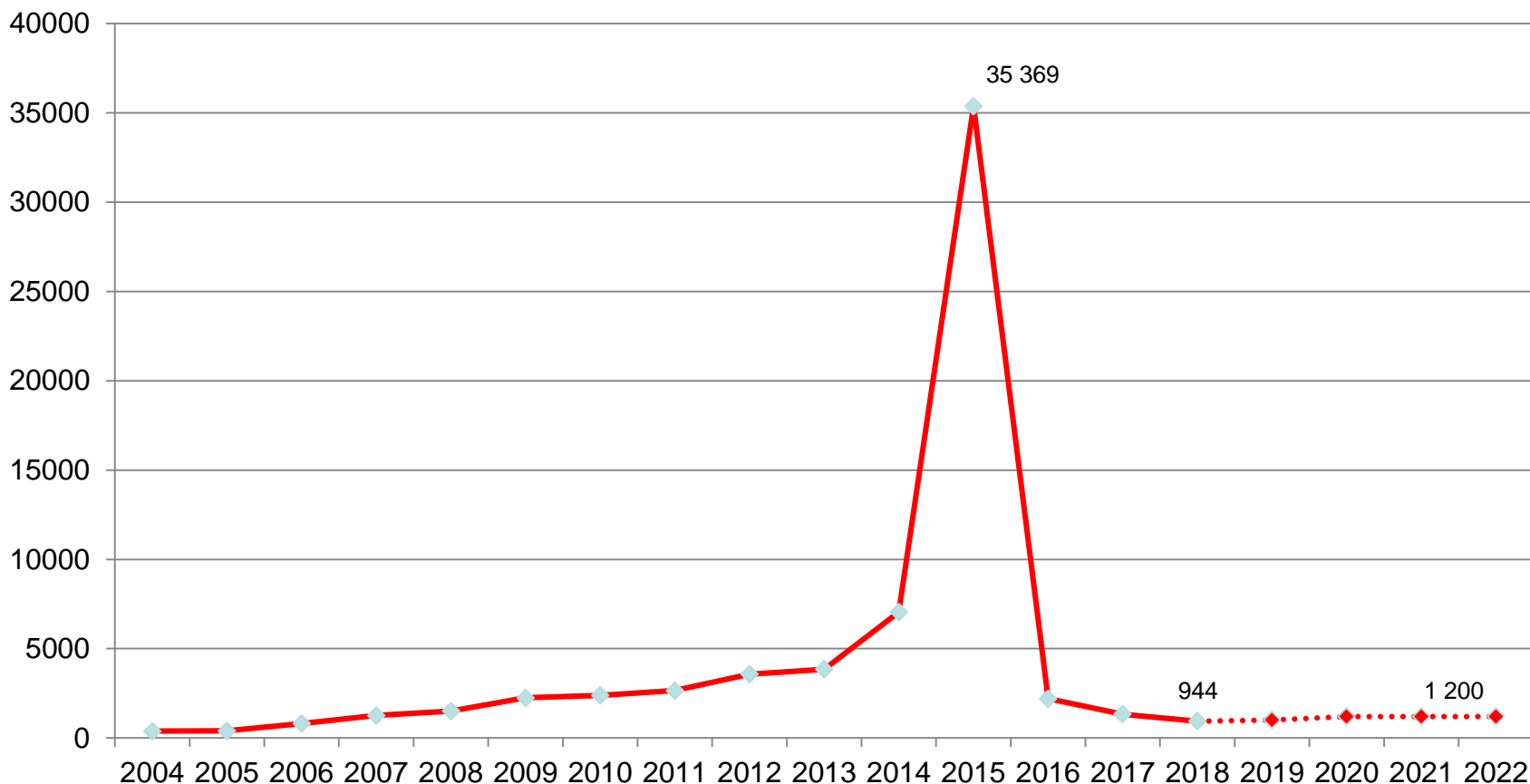
**2021 - 22 000**

**2022 - 22 000**



Källa: Migrationsverket

**Asylsökande** ensamkommande barn (BUV – barn utan vårdnadshavare) över tid, samt prognos 2019- 2022, baserat på migrationsverkets prognos från februari 2019.



Prognos enligt migrationsverkets februariprognos 2019:

**2019 - 1 000**  
**2020 - 1 200**  
**2021 - 1 200**  
**2022 - 1 200**



Källa: Migrationsverket