



FINANSRAPPORT

2024-06-04

Kommunstyrelsen, koncernföretagen,
kommunens ekonomichef

1(7)

Ekonomi-/Finanschef Bengt Adolfsson

FINANSRAPPORT avseende maj 2024

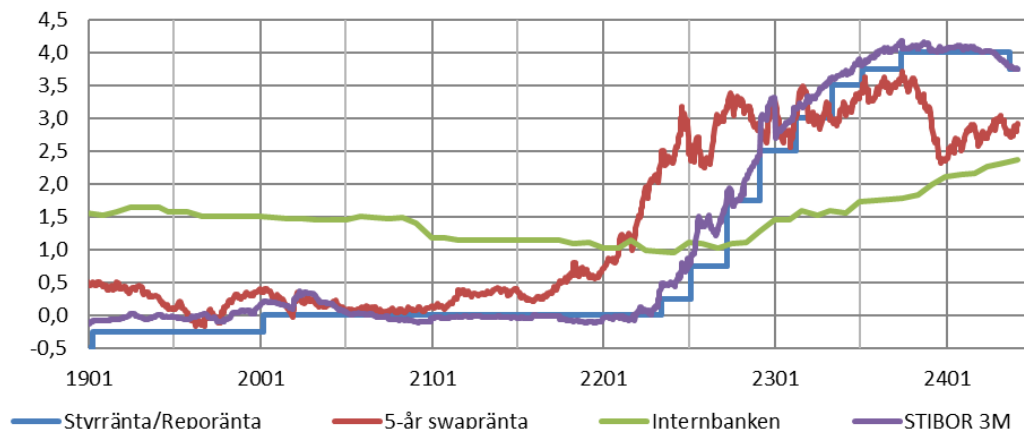
Sammanfattning

Under perioden har inga krediter omsatts. Internbanken har endast en kredit om 200 mkr med rörlig ränta, räntenivån på den krediten har omsatts under maj, från 4,11 till 3,85%. Räntenivåerna ökar totalt sett men är hyggligt stabila och därmed är förändringarna av den totala snitträntenivån begränsad. Ränteutvecklingsdiagrammet visar på att kommunens strategi för skuldportföljen nu ger en tydlig effekt, i form av lägre räntenivåer jämfört med styrräntorna. Internbankens snittränta under årets inledning har fortsatt att öka från 2,12% vid årets början till 2,32%. Snitträntan för helåret ärr budgeterad till 2,40% och snitträntan för de senaste 12 månaderna uppgår till 2,03%.

Riksbanken sänker räntan from maj-mötet och styrräntan uppgår nu till 3,75 procent. Riksbanken bedömning är att ytterligare två sänkningar kommer att ske under året.

LIMITER	24-05-31	24-04-30	24-01-01	Limiter 2024 (Kf 2023-08-30)	Rikt-värde	Inom lim it
Lån av kreditinstitut (Mkr)	4 700	4 700	4 500	Max: 5 426 mkr		Ja
Snittränta, vägd per rapportdatum (%)	2,37	2,32	2,12	Budget: 2,10 %		Nej
Räntebindningstid (år)	2,7	2,7	2,4	Intervall 2 - 6 år	3,0	Ja
Ränteförfall inom 1 år (%)	20	16	19	Max 50 % inom 1 år	40	Ja
Kapitalbindningstid (år)	2,7	2,8	2,4	Min 2 år	3	Ja
Kapitalförfall inom 1 år (%)	20	16	19	Max 30 % inom 1 år	20	Ja
Tillåtna motparter	Ja	Ja	Ja	Motparter >1		Ja
Derivat som andel av skuld, netto (%)	4,3	4,3	9	Max 100 %		Ja
Andel strukturerade derivat av skuld (%)	0	0	0	Max 10 %		Ja
Koncernintern utlåning (Mkr)	3 487	3 420	3 332	Max: 3 308 mkr		Nej
Koncernintern borgen (Mkr)	274	274	280	Max 275 mkr		Ja
Bekräftade kreditlöften (Mkr)	300	300	300	-		Ja
Likviditetsberedskap (Mkr)	259	391	234	Min 300 mkr		Ja
Valutarisk	0	0	0	100% elimineras		Ja

Ränteutveckling %



Finansiell ställning

Belopp i Mkr	Not	Utg balans 24-05-31	Utg balans 24-04-30	Förändr 1 mån	Utg balans 23-12-31	Förändr fr 24-01-01
Tillgångar: Koncernkonto (netto)		-43	89	-132	-67	24
Kortfr placeringar		0	0	0	0	0
Långfr koncernkontoutlåning	3	3 487	3 420	67	3 332	155
Reversfordr koncernföretag		0	0	0	0	0
Övr långfr fordringar		0	0	0	0	0
Summa finansiella tillgångar:		3 443	3 509	-65	3 264	179
Skulder: Inlåning via koncernkonto	3	0	0	0	0	0
Kortfr låneskulder		0	0	0	0	0
Långfr lån från kreditinstitut	1	-4 700	-4 700	0	-4 500	-200
Summa finansiella skulder:		-4 700	-4 700	0	-4 500	-200
		-1 257	-1 191	-65	-1 236	-21

Internbankens upplåningsränta

Nedan anges internbankens genomsnittliga upplåningsränta på internbankens samlade skuldportfölj. Koncernföretagens räntekostnad är densamma som internbankens upplåningskostnad jämte en marknadsmässig marginal och administrativ avgift (för 2024 mellan 0,26 % - 0,68 % per år). Prognosen är framtagen med hjälp av systemstödet KI Finans, som utifrån vissa antaganden om refinansiering samt marknadens prissättning av framtida räntor räknar fram en prognosränta. Ambitionen är att prognoshorisonten successivt ska förlängas och att metodiken fortlöpande ska förfinas.

Belopp i mkr	Budget 2023 helår	Utfall 2023			Budget 2023 Helår	BudgetUtfall 2024			Budget 2024 helår	OBS!	OBS!
		Tertial 1 2023	Tertial 2 2023	Tertial 3 2023		Tertial 1 2024	Tertial 2 2024	Tertial 3 2024		Prognos 2025 helår	Prognos 2026 helår
Utgående balans långfr lån(Budget)	4 970	4 100	4 300	4 500	4 500	4 700	4 900	5 400	5 426	5 900	6 300
Medellåneskuld (prognos)	4 400	4 050	4 150	4 250	4 150	4 600	4 800	5 200	4 950	5 400	6 100
Kostnad långfristig upplåning*	62	20,7	23,5	28,0	72,2	20,7	23,5	28,0	120	145	180
Ränta långfristig upplåning (A/360)	1,40	1,58	1,79	2,12	1,71	2,15	2,30	2,50	2,40	2,70	3,00

Snitträntan på upplåning fortsätter att öka som en konsekvens av kreditomsättningar och rörliga räntor på krediter, i allt snabbare takt. Hittills under 2024 har räntan ökat från 2,12% till en utgående ränta på 2,37% för perioden. Snitträntan för de senaste 12 månaderna uppgår till 2,03%. Snitträntan för helåret är budgeterad till 2,40%. För 2023 uppgick till snitträntan på årsbasis till 1,71 %.

Bengt Adolfsson
Ekonomi-/Finanschef

NOTER FINANSRAPPORT

1. Extern låneskuld

Internbanken verkställer all extern upplåning och svarar för riskhanteringen inom kommunkoncernen. Den externa låneskulden får 2024 uppgå till högst 5 426 Mkr.

Internbanken ska förvalta kommunkoncernens låneportfölj på ett så kostnadseffektivt sätt som möjligt med hänsyn tagen till risker och andra faktorer. Internbankens upplåning ska uppfylla kraven på en låg finansieringsrisk, hög kvalitet på lånedokumentation och enkel administration. Följande upplåningsformer är tillåtna.

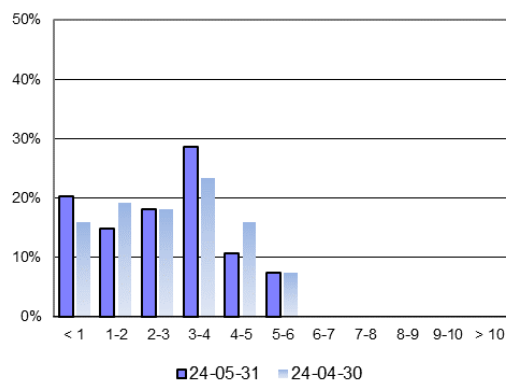
- Banklån från svensk eller utländsk bank
- Utgivande av obligation eller annat löpande skuldebrev
- Tecknande av skuldebrev med annan finansiell institution eller placerare

Motpart lån (Mkr)	Utg balans 24-05-31	Utg balans 24-04-30	Förändr 1 mån	Ing balans 24-01-01	Förändr fr 24-01-01
Kommuninvest	4 700	4 700	0	4 500	200
	4 700	4 700	0	4 500	200

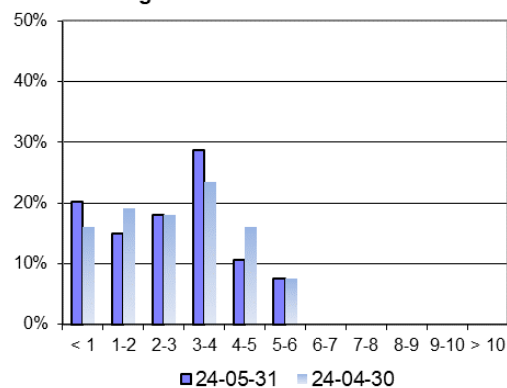
Kommunkoncernens externa skuldportfölj ska vara sammansatt så att kapital- och ränteförfall sprids över tiden. **Max 30 % av kapitalet får förfalla inom 1 år och max 50 % av ränteförfallen får äga rum inom 1 år.** Nedanstående diagram visar skuldportföljens sammansättning, innevarande period med mörkblå stapel, föregående månad med ljusblå stapel.

Genomsnittlig kapitalbindningstid är 2,7 år och 20% av kapitalet förfaller inom ett år.

Kapitalbindning



Räntebindning



Genomsnittlig räntebindningstid uppgår till 2,7 år och 20% av räntorna förfaller inom ett år.

2. Derivat

Räntederivat används för att förändra eller säkra räntan på ett lån utan att behöva förändra villkoren för det underliggande lånet. Internbanken använder räntederivat i syfte att förändra räntebindningen, snitträntan och/eller säkerställa en maximal räntenivå.

Valutaderivat används för att hantera valutarisken, för närvarande finns inga sådana.

Följande derivat används för närvarande:	Nominellt belopp netto, mnkr	Tillåtet enl finanspolicy
• Ränteswap	200	JA
• Strukturerade derivat	0	JA

Nedan redovisas internbankens aktuella portfölj av ränteswappar. Ränteswappar innebär att två parter avtalar att erlægga betalningar till varandra beräknade på fast respektive rörlig ränta. Erhålla-swap innebär att internbanken erhåller fast ränta och betalar rörlig ränta till motparten. Betala-swap innebär att internbanken erhåller en rörlig ränta och betalar en fast ränta till den aktuella motparten. Nedan visas marknadsvärden på derivatavtalen, ett negativt värde är en kreditrisk på motparten.

Motpart räntederivat (Mnkr)	Utg balans 24-05-31	Utg balans 24-03-31	Förändr 1 mån	Ing balans 24-01-01	Förändr fr 24-01-01
SEB	0	0	0	200	-200
<i>varav erhålla-swappar</i>	0	0	0	0	0
Nordea*	200	200	0	200	0
<i>varav erhålla-swappar</i>	0	0	0	0	0
Brutto:	200	200	0	400	-200
Netto:	200	200	0	400	-200

	Utg balans 24-05-31	Utg balans 24-03-31	Förändr 1 mån	Ing balans 24-01-01	Förändr fr 24-01-01
Periodens låneskuld (mkr)	4 700	4 700	0	4 500	200
Derivat som andel av skuld	4,3%	4,3%	0,0%	8,9%	-4,6%
Andel strukturerade derivat av skuld	0%	0%	0%	0%	0%
Derivat, marknadsvärde (mkr)	4	4	-1	6	-2

I dagsläget så är strategin att öka andelen fasträntelån och minska volymen av räntesäkring med derivat, för att hålla nere räntekostnaden. Ingående balans 2024 uppgår till 4 500 mkr:

Kvarvarande derivat har en nivå som innebär återbetalning av ränta, vilket är positivt för den totala räntekostnaden.

3. Koncernintern in- och utlåning

Koncernföretagens långfristiga upplåning från Internbanken sker genom utnyttjande av checkkrediter via koncernkontosystemet. Nedan redovisas respektive koncernföretags koncernkontosaldo för perioden. Ett negativt saldo (utnyttjad checkkredit) redovisas i tabellen för utlåning och ett positivt saldo redovisas i tabellen för inlåning.

Uddevalla Energi AB med dotterbolagen Uddevalla Kraft AB, Uddevalla Energi Elnät AB och Uddevalla Energi Värme AB redovisas som en koncern. Samma gäller Uddevalla Hamnterminal AB med dotterbolaget Swanfalk Shipping AB och Bostadsstiftelsen Uddevallahem med bolagen Uddevallahem Holding AB, Uddevallahem Sundberg AB och Uddevallahem Bastionen AB redovisas som en koncern. From 2021 redovisas även Uddevalla Omnibus AB och Lysekils Buss AB som en koncern. Under året har ett nytt bolag, Uddevalla Skolskjuts AB, startats för att bedriva verksamhet de kommande åren.

Moderbolagets eventuella tillgodohavanden nettoredovisas mot dotterbolagens skulder och omvänt.

Utlåning (Mnkr)	Utnyttjad checkkredit 24-05-31	Utnyttjad checkkredit 24-04-30	Förändring 1 mån	Ingående balans 24-01-01	Förändring från 24-01-01	Beviljad check- kredit	Kvar att utnyttja
Uddevalla Utvecklings AB	-18,2	-20,1	1,9	-17,1	-1,1	0	18
Uddevalla Energi AB (koncern)	459,9	433,4	26,4	423,9	35,9	740	280
Uddevalla Omnibus AB (koncern)	80,3	85,6	-5,3	94,0	-13,7	150	70
Uddevalla Hamnterminal AB (koncern)	52,0	56,2	-4,2	49,6	2,4	140	88
Uddevalla Turism AB	-1,8	-1,9	0,2	1,5	-3,2	12	14
Bostadsstiftelsen Uddevallahem (koncern)	1 562,0	1 553,3	8,7	1 534,4	27,6	1 720	158
HSB:s Stiftelse Jakobsberg (koncern)	259,1	251,4	7,7	233,9	25,2	333	74
Stiftelsen Ljungskilehem	42,9	43,3	-0,4	45,0	-2,2	52	9
Gustafsbergsstiftelsen	0,1	0,2	-0,1	-0,2	0,3	6	6
Uddevalla Vatten AB	1 050,2	1 018,2	32,1	966,8	83,4	1 175	125
Uddevalla Skolskjuts AB	2,0	2,0	-0,1	2,0	-0,0	5	3
Västvatten AB (" = ej utnyttjad")	2,6	0,8	1,8	-1,7	4,3	6	3
exkl Västvatten AB & UA Skolskjuts AB	3 486,5	3 419,6	66,9	3 331,7	154,8	4 339	841

Spec underkoncerner/dotterbolag	Saldo 24-05-31	Saldo 24-04-30	Förändring 1 mån	Ingående balans 24-01-01	Förändring från 24-01-01	Beviljad check- kredit	Kvar att utnyttja
Uddevalla Energi AB	14,9	23,8	-9,0	98,5	-83,6	52	67
Uddevalla Kraft AB	-318,3	-328,1	9,7	-409,3	90,9	431	113
Uddevalla Energi Värme AB	-32,7	-20,5	-12,2	-17,5	-15,1	85	52
Uddevalla Energi Elnät AB	-123,7	-108,7	-15,0	-95,6	-28,1	172	48
Summa koncern Energi	-459,9	-433,4	-26,4	-423,9	-35,9	740	280
Uddevalla Hamnterminal AB	-52,9	-58,4	5,6	-51,7	-1,2	140	87
Swanfalk Shipping AB	0,8	2,2	-1,4	2,1	-1,2	-	-
Summa koncern Hamn	-52,0	-56,2	4,2	-49,6	-2,4	140	87
Bostadsstiftelsen Uddevallahem	-1 325,2	-1 316,7	-8,6	-1 293,3	-31,9	1 450	125
Uddevallahem Holding AB	0,0	0,0	0,0	0,0	-0,0	0	0
Uddevallahem Sundberg AB	-153,6	-153,3	-0,3	-156,8	3,2	175	21
Uddevallahem Bastionen AB	-83,1	-83,3	0,2	-84,2	1,1	95	12
Summa koncern Uddevallahem	-1 562,0	-1 553,3	-8,7	-1 534,4	-27,6	1 720	158
HSB Stiftelse Jakobsberg	-196,9	-189,4	-7,5	-171,0	-25,9	270	73
Lostif Fastighets AB	-62,2	-62,1	-0,2	-62,9	0,6	63	1
Summa koncern HSB	-259,1	-251,4	-7,7	-233,9	-25,2	333	74
Uddevalla Omnibus AB	-25,9	-27,6	1,8	-35,2	9,4	70	44
Lysekils Buss AB	-54,4	-58,0	3,5	-58,8	4,4	80	0
Summa koncern Omnibus	-80,3	-85,6	5,3	-94,0	13,7	150	44
Uddevalla Vatten AB	-1 050,2	-1 018,2	-32,1	-966,8	-83,4	1 175	125
Uddevalla Skolskjuts AB	2,0	2,0	-0,1	2,0	-0,0	5	7

4. Borgensförbindelser

Kommunfullmäktige beslutar om borgen och garantier till förmån för koncernföretagen, föreningar och andra externa parter.

4.1 Koncernintern borgen

Gäldenär (Mkr)	Utnyttjad borgen 24-05-31	Utnyttjad borgen 24-04-30	Beviljad borgen 2023 ¹	Förändring jämfört med beviljad borgen
Uddevalla Utvecklings AB	83,8	83,8	83,8	0,0
Uddevalla Kraft AB	184,7	184,7	257,1	72,4
	268,6	268,6	341,0	72,4

¹ I enlighet med beslut av kommunfullmäktige

4.2 Övriga borgensförbindelser

Gäldenär (Mkr)	Utnyttjad borgen 24-05-31	Utnyttjad borgen 24-04-30	Ingående balans 24-01-01	Förändring jämfört med 24-01-01
Egnahemsförbindelser ¹	0,1	0,1	0,1	0,0
Föreningen Folkets hus ¹	4,1	4,1	4,1	0,0
IK Oddevold ¹	0,8	0,8	0,8	0,0
Fyrstads Flygplats AB ²	0,9	0,4	1,4	-0,5
	5,8	5,3	6,3	-0,5

5. Likviditetsberedskap och bekräftade kreditlöften

Kommunkoncernen ska ha en betalningsberedskap motsvarande en månad av kommunkoncernens kostnader i form av tillgängliga likvida medel inklusive ej utnyttjade kreditlöften.

Likviditetsberedskap Belopp (Mnkr)	24-05-31	24-04-30	Förändring 1 mån	Limit
Likvida medel (kassa bank)	2,2	91,2	-89,0	
Fin. tillgångar (oms.bara inom 3 dgr)	0,0	0,0	0,0	
Bekräftade kreditlöften	300,0	300,0	0,0	
Utnyttjade kreditlöften	-43,2	0,0	-43,2	
	259,0	391,2	-132,2	Min 300 Mkr

Bekräftade kreditlöften (Belopp Mnkr)	Utnyttjat 24-05-31	Utnyttjat 24-04-30	Förändring 1 mån	Bekräftat belopp	Kvar att utnyttja
Nordea	-43,2	0,0	-43,2	300,0	256,8
SEB	0,0	0,0	0,0	0,0	0,0
Sw edbank	0,0	0,0	0,0	0,0	0,0
	-43,2	0,0	-43,2	300,0	256,8

6. Finansiell risklogg

Finansrapport 2024	Avvikelse från beslutade ramar och limiter	Åtgärd	Datum åtgärdat
December (2023)	Tillfälligt utnyttjande av checkkredit medför att limiten för likviditetsberedskap ej uppnås.	Åtgärdas i samband med nyupplåning under T1-2024	Q1-2024
Januari	-		
Februari	-		
Mars	-		
April	Snittränta KoncernUtlåning	Jämförelsen sker mellan olika faktorer, är ej relevant avvikelse Budgetvärdet ej justerat för tillkommande bolag	
Maj			
Juni			
Juli			
Augusti			
September			
Oktober			
November			
December			

7. Operativ risklogg

Operativ risk	Datum	Åtgärd	Datum åtgärdat

8. Uppföljning interna kontroller

Intern kontroll	Notering	Åtgärdsbehov
Limiter inom ramar		Nej
Ändamålsenlig organisation.		Nej
Rutinbeskrivningar väsentliga processer.		Nej