



Sammanträde	Socialnämnden
Plats och tid	Sammanträdesrum Tärnan kl. 08:30 onsdagen den 21 juni 2023
Ordförande	Ann-Charlott Gustafsson
Sekreterare	Carina Magnusson

Föredragningslista

Föredragande

- 1. Upprop och val av justerare**
Upprop förrättas, justerare väljs och tid för justering bestäms. I tur att justera: Tommy Strand (S) alternativt John Alexandersson (SD).
Beräknad tid för digital justering: måndag 26 juni 2023 kl. 15:00
- 2. Information om Lyktan vård- och omsorgsboende**
Malin Normann,
avdelningschef
- 3. Information om Jarlsgatan - punkt från ärendebalanslistan**
Malin Normann,
avdelningschef
- 4. Information om införandet av språktest**
Victoria Call, strateg
- 5. Kartläggning av aktiviteter för äldre brukare inom LSS**
SN/2023:146
Josephine Forssén,
verksamhetsutvecklare
- 6. Ändring av delegationsordningen gällande handräckningsbegäran LVU och frågor gällande personlig assistans**
SN/2023:143
Lisa Svanberg,
verksamhetsutvecklare
- 7. Ändring av delegationsordningen gällande begreppet firmatecknare**
SN/2023:144
Angela Wagnervik,
avdelningschef
- 8. Tillägg i socialnämndens reglemente gällande extern förhyrning av bostäder där vård- och omsorgsverksamhet bedrivs**
SN/2023:145
Angela Wagnervik,
avdelningschef
- 9. Avrapportering 2023 av uppdrag från kommunfullmäktige**
SN/2023:141
Åsa Jarhag Håkansson, strateg
- 10. Uppdaterad verksamhetsplan 2023-2025 med budget 2023**
SN/2023:142
Åsa Jarhag Håkansson, strateg
- 11. Socialnämndens månadsrapport 2023**
SN/2023:5 (*sena handlingar*)
Roger Granat, socialchef



Föredragningslista

12. **Dialog om tillsynsarbete**
13. **Information från förvaltningen**
14. **Anmälan av beslut fattade enligt socialnämndens delegationsordning 2023**
SN/2023:4
15. **Anmälan om inkomna skrivelser m.m. 2023**
SN/2023:3
16. **Rapport från nämnden**
17. **Socialnämndens ärendebalanslista 2023**
SN/2023:2

Föredragande

Roger Granat, socialchef

Roger Granat, socialchef

Ordförande

SEKRETESSÄRENDEN ENLIGT SÄRSKILD FÖREDRAGNINGSLISTA

Ledamot och ersättare som är hindrad att delta i sammanträdet ska meddela detta till sekreteraren.

Tänk på att visa hänsyn vid mötet och använd inte parfym, rakvatten eller andra starkt doftande hygienartiklar.



Handläggare

Verksamhetsutvecklare Josephine Forssén

Telefon +46522697069

josephine.forssen@uddevalla.se

Kartläggning av aktiviteter för äldre brukare inom LSS

Sammanfattning

På uppdrag av Stefan Skoglund (S) så har en kartläggning genomförts gällande vilka aktiviteter som finns för äldre brukare inom LSS. Kartläggningen omfattade avdelning boende LSS och avdelning stöd och service- (daglig verksamhet). Vid pension från daglig verksamhet, så finns en risk att hamna i ett utanförskap och isolering, när de dagliga rutinerna för brukarna förändras. Då är det viktigt att ges möjlighet att delta andra sociala sammanhang.

De som har deltagit i kartläggningen och har svarat på enkäten, är enhetscheferna för daglig verksamhet inom avdelning stöd och service, och verksamhetspedagoger tillsammans med enhetschefer inom avdelning boende LSS.

Beslutsunderlag

Socialtjänstens tjänsteskrivelse 2023-06-12

Kartläggning av aktiviteter för äldre brukare inom LSS 2023-05-23

Bilaga Rutin för brukare som fyller 60, som gäller för både boende LSS och daglig verksamhet

Förslag till beslut

Socialnämnden beslutar

att notera informationen

Roger Granat
Socialchef

Josephine Forssén
Verksamhetsutvecklare

Beslutet och underlaget ska skickas till
Avdelningschef Jessica Eriksson
Avdelningschef Annikki Norén
Studieförbundet Vuxenskolan



Kartläggning av aktiviteter för äldre brukare inom LSS

Datum 2023-05-23

Handläggare

Verksamhetsutvecklare Josephine Forssén

Telefon 0522-697069

josephine.forssen@uddevalla.se

Kartläggning av aktiviteter för äldre brukare inom LSS

Inledning

På uppdrag av Stefan Skoglund (S) så har en kartläggning genomförts gällande vilka aktiviteter som finns för äldre brukare inom LSS. Kartläggningen omfattade avdelning boende LSS och avdelning stöd och service- (daglig verksamhet). Vid pension från daglig verksamhet, så finns en risk att hamna i ett utanförskap och isolering, när de dagliga rutinerna för brukarna förändras. Då är det viktigt att ges möjlighet att delta andra sociala sammanhang.

Att få ägna sig åt något man tycker om, umgås, röra på sig och ha roligt har mycket stor påverkan på både den individuella hälsan. Aktiviteter på fritiden ger glädje och struktur i vardagen och ger möjligheter för brukarna att stärkas i synen på sig själv och sin förmåga. Fritidsaktiviteter bidrar också till gemenskap och sammanhang.

De som har deltagit i undersökningen och har svarat på enkäten, är enhetscheferna för daglig verksamhet inom avdelning stöd och service, och verksamhetspedagoger tillsammans med enhetschefer inom avdelning boende LSS.

Syfte

- Beskriva ett **nuläge** gällande vilka aktiviteter de äldre brukarna går på idag samt vilket utbud som finns för de äldre brukarna.
- Beskriva ett **önskat** läge gällande aktiviteter för äldre brukare inom LSS.
- Undersöka om det går att koppla till rutinen för brukare som fyller 60 som gäller för både boende LSS och daglig verksamhet. Rutinen innebär att ge individen en planerad och strukturerad förberedelse inför pension, där kan aktiviteter och studiecirkel, kan kopplas in.



Kartläggning av aktiviteter för äldre brukare inom LSS

Datum 2023-05-23

Dnr:

Metod och avgränsningar

För att kartlägga vilket utbud som finns gällande aktiviteter för äldre brukare inom LSS, så har kvalitativa, öppna enkätfrågor skickats ut. Där de har gett unika svar, utan förbestämda svarsalternativ. Öppna svar ger möjlighet att identifiera förslag, möjligheter och svårigheter, vilket passar bra när det som i detta fall, ska göras en kartläggning av aktiviteter med ett nuläge och önskat läge. Möten har genomförts med studieförbundet vuxenskolan (SV) kring aktivitetsutbud och framtida möjligheter. De erbjuder olika aktiviteter och SV driver bland annat arvsfondsprojektet KiX senior, som handlar om att skapa en meningsfull fritid för äldre personer med intellektuell funktionsnedsättning.

För att inte fastna i en specifik siffra gällande ålder och vad som räknas som äldre i detta sammanhang, så har det lämnats öppet för tolkning.

Nuläget

Resultatet visar att olika typer av studiecirklar är omtyckt. Brukarna är intresserade av matlagning, bakning och många går på KiX seniors studiecirklar som är anpassade för äldre, där temat kan variera från vecka till vecka.

Det kan variera över tid, gällande vilka aktiviteter brukarna går på.

Andra aktiviteter som brukarna går på är Kungälvsdansen, Friskis och Sveltis, Kyrkans aktiviteter, Café Myran, Bingo, bokcafé, åker på bilutflykter (när det finns tillgång till bil), har filmkvällar på boendet och det är populärt med musik/instrumentkvällar. Flertalet brukare badar regelbundet på badhuset.

Ryttarens café och aktivitetscenter och deras varierande aktiviteter går brukarna på när det anordnas aktiviteter som passar för målgruppen.

Aktiviteter som fungerar bra för den äldre målgruppen som anordnas av studieförbundet Vuxenskolan VT -23 är:

- Måndag -onsdag- torsdag, matlagningscirklar. Två grupper respektive dag
- Café Myran på Ryttarens mötesplats varje onsdag. Där är det också bingo och det är underhållning 2ggr/termin. Ca 50-60 brukare brukar komma på Bingo. Det finns även en samtalscirkel där man tar upp olika ämnen som är av betydelse för personerna. Det kan t.ex. vara att diskutera om vad som händer när man blir äldre, både med kropp och med fritid.
- De har KiX senior (finansierat arvsfondsprojekt) som studiecirkel och den gruppen som hållit i gång under våren, har ganska stora stödbehov. KiX senior är ett projekt finansierat av arvsfonden som är inne på sitt sista år 2023. De vill gärna fortsätta med sina studiecirklar, men för att det ska ske finansieringen behöver ordnas. Eventuellt ska de ansöka om ett IOP.

Det finns en cirkel som heter "Min Autism" (Har ej kommit igång men finns att erbjuda) och en cirkel som heter "Love on the spectrum". Deltagarna lär sig mer



Kartläggning av aktiviteter för äldre brukare inom LSS

Datum 2023-05-23

Dnr:

om sin diagnos, samt hur det kan gå till i dejtingvärlden när personen i fråga har lite större utmaningar.

Marknadsföring i nuläget

Informationen kring aktiviteter mottages av personalen, som i sin tur informerar brukarna. Den information inkommer, går via personalen, då brukarna i många fall saknar förmåga att ta till sig denna utan stöd. Information om aktiviteterna som är på gång inkommer via teams, mail och postutskick. Så marknadsföringen av de aktiviteter som finns idag, fungerar bra.

Utmaningar i nuläget

Vissa aktiviteter kan vara svåra att komma i väg till, på grund av brist på transportmöjligheter. Det är också svårare att komma i väg på aktiviteter för de brukare som har ett mer omfattande behov av stöd.

En annan utmaning som framkommer av resultatet, är att orken hos de äldre brukarna inte alltid räcker till, för att komma i väg på aktiviteter på eftermiddagar/kvällstid. Det kan också vara svårt att motivera vissa brukare att komma i väg på aktiviteter. Det kan skapa otrygghet och stress hos den enskilde att lämna boendet.

En stor utmaning är att bemanningen är låg i förhållande till den personal som krävs för vissa aktiviteter. Tex att det i vissa fall krävs två personal per en brukare. I vissa fall kan avsaknad av färdtjänst försvåra möjligheten till transport till aktiviteterna.

En personalmässig samverkan skulle kunna ske mellan olika gruppboendestäder för att kunna genomföra olika aktiviteter (T.ex. om en samlingslokal fanns tillgänglig 1-2 ggr i veckan där olika aktiviteter genomförs). Det skulle innebära att tillräckligt många i personalen kan åka med, för att kunna genomföra aktiviteten. Dock är svårigheten även här, transportfrågan. Det måste också tas i beaktande, att alla brukare inte kan/vill åka på aktiviteter. Därför måste det finnas tillräckligt med personal kvar på boendet, i fall att en samordning av personal skulle ske.

Rådande aktivitetsutbud kopplat till rutinen för brukare som fyller 60 som gäller för både boende LSS och daglig verksamhet

De som besvarat enkäten har god kunskap om vilket utbud som finns gällande aktiviteter och kan anpassa det efter individens behov vid utfasning från daglig verksamhet enligt ovanstående rutin. Det råder delade meningar gällande om det bör skapas en separat rutin kring aktivitetsutbud kopplat till utfasning från daglig verksamhet. Det är inte säkert att en ny rutin behöver skapas, utan att det går att koppla på rådande aktivitetsutbud i rutinen ”brukare som fyller 60...”. Det kan bidra till att undvika ett socialt utanförskap efter pension. Det är viktigt att möta ett behov av socialt liv efter pension och att vi möter upp det med andra aktiviteter och sysselsättningar. Önskvärt är ett samarbete mellan olika boenden, tex att man



Kartläggning av aktiviteter för äldre brukare inom LSS

Datum 2023-05-23

Dnr:

träffas och umgås, har aktiviteter och att detta fortsätter på regelbunden basis för äldre brukare som gått i pension.

Önskat läge

För att tillgodose brukarnas intresseområden i ett önskat läge, så skulle Studieförbundet Vuxenskolan (SV) kunna vara behjälpliga med fler aktiviteter riktade till äldre brukare, så som exempelvis verksamheten Tallen som tidigare har funnits. Då gick personer med funktionsnedsättning på cirklar/ kurser som kommunen köpte av SV. Deltagarna var både brukare som trappade ner från daglig verksamhet och brukare som slutat på daglig verksamhet. Detta är någonting som idag skulle kunna arrangeras via ett IOP, alternativt en avgift som respektive brukare får betala vilket dock kan komma att exkludera många.

SV har mycket studiematerial att erbjuda kopplat till de aktiviteterna som är eftertraktade bland de äldre brukarna. Dock har SV ingen möjlighet att finansiera detta, om det inte blir i projektform. Det samma gäller KiX seniors studiecirklar riktade till äldre där projektet löper ut i år. KiX senior har haft brukare med större stödbehov på årets cirklar och de skulle gärna vilja starta upp en cirkel för högfunderande, för att kunna anpassa cirklarnas innehåll efter brukarnas förmågor. I den cirkeln som pågått under året, så har brukarna själva utifrån intressen, fått vara med och forma cirkelns innehåll och cirkelledaren har använt sig av aktivitetskort, där brukarna via bilder kan få specificera vad de vill att cirkeln ska innehålla. Innehållet kan variera från vecka till vecka. Ett återkommande intresse som gruppen har önskat har varit musik i olika former.

I ett önskat läge skulle det vara bra att få tillgång till en samlingslokal 1-2 gånger per vecka för att kunna samordna aktiviteter boenden emellan. Då kan också tiderna för aktiviteterna anpassas så att det inte läggs för sent på kvällen, för de äldre brukarnas skull.

Ett förslag som framkommer i undersökningen, är en flexibel ambulerande dagverksamhet för äldre, där det kunde ingå extra personal för att genomföra olika aktiviteter. Generellt framhävs att aktiviteter i mindre skala enbart för äldre hade varit bra. (KiX seniors verksamhet till exempel som riktar sig till äldre brukare med intellektuell funktionsnedsättning)

Utifrån brukarnas intressen så önskas mer musikupplevelser, dans, bio för målgruppen (bio där det inte gör något om man tex gör ljud eller rör sig i lokalen under filmvisningen.) Musikunderhållning på boendet. Gymnastik. Köksvecka och mer bakning.

Bilaga

Rutin för brukare som fyller 60, som gäller för både boende LSS och daglig verksamhet



1 (3)
Dnr:

**Rutinbeskrivning: Förändrat mående, tillstånd och behov hos brukare – rutin för daglig verksamhet och boende.
Rutin för brukare som fyller 60 år- Daglig verksamhet samt boende**

Rutinägare Anders Paulin, Susanne Engemoen	Handläggare Slavko Kazic, Marita Olsson Sandberg
Beslutad av SLG	Beslutat datum 211216
Uppföljning av rutin. (Rutinägare ansvarig) Sker minst 1 gång per år och revideras vid behov.	

Datum (ÅÅÅÅ-MM-DD)	Handläggare	Förändringsorsak (ny rutin, reviderad)
		Ny rutin
		Reviderad

Syfte	Att anpassa verksamheten utifrån brukarens behov vid förändrat tillstånd
Vilken process/aktivitet rutinen tillhör	
Gäller för	Personal inom daglig verksamhet samt gruppboende LSS.
Andra referensdokument	
Ansvar för genomförandet	Enhetschefer inom daglig verksamhet samt gruppboende LSS
Implementering	Rutinen ska minst 1 gång per år informeras om på APT. Alla nya medarbetare ska informeras om rutinen.



Brukare som fyller 60 år- rutin för daglig verksamhet och boende

Syftet med rutinen är att på ett systematiskt sätt arbeta med att i god tid identifiera förändrade behov i samband med naturligt åldrande hos brukare i våra verksamheter. Rutinen ska främja en objektiv samsyn mellan daglig verksamhet och boende. Rutinen ska ge individen en planerad och strukturerad förberedelse inför pension samt ökad medvetenhet om åldrandet. Se **bilaga 1 mötespunkter**.
Dokumentera samtliga möten.

- Daglig verksamhet kallar boendepersonal, brukare/god man till arbetsmöte en gång per år efter att brukare fyllt 60 år
- Kontaktperson från boendet, brukare/god man träffar kontaktperson från daglig verksamhet

Vid förändrat mående och behov oavsett ålder – se rutin 2 Förändrat mående, tillstånd och behov hos brukare – rutin för daglig verksamhet och boende

Bilaga 1 Mötespunkter

- Hur involvera brukaren om pension/åldrande?
- Nulägesanalys (*förändrat behov hos brukaren*)
- Samtala om brukarens åldrande (*brukarens medvetenhet om åldrande*)
- Diskutera ev. plan inför pension



Förändrat mående, tillstånd och behov hos brukare – rutin för daglig verksamhet och boende

Syftet med rutinen är att på ett systematiskt sätt arbeta med att i god tid identifiera förändrade behov och beteenden hos brukare i våra verksamheter. Rutinen ska främja en objektiv samsyn mellan daglig verksamhet och boende för att ge individen planerade och strukturerade insatser utifrån behov. **Dokumentera samtliga möten och på vilket sätt brukaren varit delaktig.**

- Verksamheten som upptäcker förändrat mående och behov hos brukare sammankallar till möte. Brukaren skall vara delaktig och dess vilja tas i beaktning.
- **Möte 1** Sammankallande bjuder in daglig verksamhet, boendepersonal, sjuksköterska, arbetsterapeut och/eller fysioterapeut samt brukare och god man/förvaltare. Se **bilaga 1**.
- **Möte 2** Efter observationsperiod – Kalla till nytt möte med daglig verksamhet, boende, sjuksköterska, arbetsterapeut och/eller fysioterapeut, brukare och god man/förvaltare. Se **bilaga 2**.
- Diskutera förslag och kom överens om anpassningar och/eller åtgärder som bidrar till ökad livskvalité för brukaren.
- Boka uppföljningsmöte 3 månader efter förändringens start. Sammankallande bjuder in daglig verksamhet, boendepersonal, sjuksköterska, arbetsterapeut och/eller fysioterapeut samt brukare god man/förvaltare.

Bilaga 1

- **Möte 1** Ta med relevant dokumentation ca 1 år tillbaka, både från boendet och daglig verksamhet.
- Under mötet - komma överens om vad som ska observeras (*OBS-schema ca 1 månad, vid behov längre, både på daglig verksamhet och boendet*).
- Välj lämpligt observationsmaterial i samråd med mötesdeltagare.

Bilaga 2

- **Möte 2** Sammanfatta och analysera observationen tillsammans.



Handläggare

Verksamhetsutvecklare Lisa Svanberg

Telefon +46522697034

lisa.svanberg@uddevalla.se

Ändring av delegationsordningen gällande handräckningsbegäran LVU och frågor gällande personlig assistans

Sammanfattning

Socialnämndens delegationsordning anger nivåer för beslutsfattande i olika frågor. Då förändringar skett inom utredningsenheten barn och unga avseende personal föreligger behov av nya beslut avseende förordnade avseende beslutsfattande enligt 43 § p.2 LVU respektive vem som förordnandet ska återkallas för. Inom Biståndsenhet LSS och socialpsykiatri har organisering avseende handläggning av ärenden avseende personlig assistans setts över och behov av förändring av delegationsnivå föreligger därför.

Beslutsunderlag

Socialtjänstens tjänsteskrivelse 2023-06-09.

Förslag till beslut

Socialnämnden beslutar

att återkalla 1:e socialsekreterare Joanna Gustafssons förordnande att besluta om handräckning enligt 43 § 2 p. LVU samt återkallande av handräckning,

att förordna enhetschef Claes Nilsson att besluta om handräckning enligt 43 § 2 p. LVU samt återkallande av handräckning, samt

att delegera beslut gällande personlig assistans avseende del av punkterna 12.2, 12.3, 12.4 samt hela punkt 12.14 i socialnämndens delegationsordning till enhetschef vuxen och funktionshinder.

Ärendebeskrivning

Enligt 43 § p.2 LVU ska polismyndigheten lämna biträde bl.a. för att på begäran av socialnämnden eller någon ledamot eller tjänsteman som nämnden har genomföra beslut om vård eller omhändertagande med stöd av denna lag, dvs. en handräckningsbegäran. JO har uttalat att ett förordnade skiljer sig från delegation på så sätt att det ska framgå vem som nämnden har bestämt att uppgiften ska anförtros till. Beslutet skiljer sig således från delegation genom att det inte är tillräckligt att ange att behörigheten tillkommer en anställd som har en viss arbetsuppgift.



2023-06-09

SN/2023:143

Då förändringar skett inom Utredningsenheten barn och unga avseende enhetschef och 1:e socialsekreterare föreläggs ärendet socialnämnden med förslag om nytt förordnande gällande att fatta beslut enligt 43 § p.2 LVU respektive vem som förordnandet ska återkallas för.

Handläggning och beslutsfattande i ärenden avseende personlig assistans handläggs på Biståndsenhet LSS och socialpsykiatri. En översyn och förändring av organiseringen gällande handläggning och beslutsfattande i ärenden avseende personlig assistans har genomförts. Denna har resulterat i att behov föreligger av att ändra delegationen för beslutsfattande avseende del av besluten gällande personlig assistans. Besluten som omfattas av behov av förändring är följande:

- 12.2, Biträde av personlig assistent över 20 timmar/vecka
- 12.3, Ekonomiskt stöd för att bekosta personlig assistent vid tillfälligt utökade behov över 20 timmar per vecka samt vid ordinarie assistents sjukdom, för brukare som valt privat assistansanordnare.
- 12.4, Ekonomiskt stöd till skäligen kostnader för personlig assistent över 20 timmar per vecka
- 12.14, Beslut om att utbetala ekonomiskt stöd till skäligen kostnader för personlig assistans till annan person än den som är berättigad till insatsen.

I samtliga ovanstående punkter föreslås delegationsnivån förändras från 1:e biståndshandläggare LSS till enhetschef vuxen och funktionshinder.

Roger Granat
Socialchef

Lisa Svanberg
Verksamhetsutvecklare

Beslutet och underlaget ska skickas till
Tommy Jensen, enhetschef
Claes Nilsson, enhetschef
Cecilia Solving, enhetschef
Malin Normann, avdelningschef



Handläggare

Administrativ chef Angela Wagnervik

E-post

Angela.wagnervik@uddevalla.se

Förslag till beslut om Ändring av delegationsordningen gällande begreppet firmatecknare

Sammanfattning

I granskningsrapporten av kommungemensamma internkontrollpunkter framkom att socialnämnden använder begreppet firmatecknare i delegationsordningen. Kommunrättsligt existerar inte detta begrepp och bör tas bort.

Följande ändring i socialnämndens delegationsordning föreslås:

Firmateckning tas bort, under ärendebeteckning, på punkt 9.32 och 12.30. På punkt 15.9 ändras det till ”att avtal tecknas”

Beslutsunderlag

Socialtjänstens tjänsteskrivelse 2023-06-09

Förslag till beslut

Socialnämnden beslutar

att godkänna ändringarna under punkterna 9.32, 12.30 och 15.9 i socialnämndens delegationsordning, gällande begreppet firmatecknare.

Roger Granat
Socialchef

Angela Wagnervik
Administrativ chef

Beslutet och underlaget ska skickas till
Revisorerna

Ärendebeskrivning

I granskningsrapporten av kommungemensamma internkontrollpunkter framkom att socialnämnden använder begreppet firmatecknare i delegationsordningen. Kommunrättsligt existerar inte detta begrepp och bör tas bort.



Följande ändring i socialnämndens delegationsordning föreslås:

Punkt	Ärende	Kommentar
9.32	Firmateckning vid (tas bort) tecknande av hyreskontrakt/meddelande om bostadskostnad	Beslut om uthyrning anses ingå i biståndsbeslut.
12.30	Firmateckning vid (tas bort) Tecknandet av hyreskontrakt för hyresgäst	Beslut om uthyrning anses ingå i beslut om insats enligt LSS.
15.9	Förhyrning/upsägning <i>Teckna</i> <i>avtal</i> av lokal i mindre omfattning – upp till sex basbelopp	I annat fall beslutar socialnämnd med firmateckning <i>att avtal tecknas</i> av SNO och FC.



Handläggare

Administrativ chef Angela Wagnervik

E-post

Angela.wagnervik@uddevalla.se

Tillägg i socialnämndens reglemente gällande extern förhyrning av bostäder där vård- och omsorgsverksamhet bedrivs

Sammanfattning

Med anledning av granskningsrapporten för den kommungemensamma internkontrollpunkten ”Tecknande av externa hyresavtal, följs styrdokument och delegationsordningar” göra följande tillägg i socialnämndens reglemente:

§ Allmänna uppgifter

- Att ha det övergripande ansvaret vid extern förhyrning av bostäder där vård- och omsorgsverksamhet bedrivs

Beslutsunderlag

Socialtjänstens tjänsteskrivelse 2023-06-09

Förslag till socialnämndens reglemente

Samhällsbyggnadsnämndens reglemente 2023-02-08

Förslag till beslut

Socialnämnden föreslår kommunfullmäktige besluta

att i socialnämndens reglemente, göra följande tillägg:

§ Allmänna uppgifter

- att ha det övergripande ansvaret vid extern förhyrning av bostäder där vård- och omsorgsverksamhet bedrivs

Ärendebeskrivning

När kommunen tecknar hyresavtal med externa parter binds kommunen upp i förpliktelser som kan omfatta många år. Sammantaget kan detta innebära ett ineffektivt utnyttjande av resurser, vilket i sin tur kan leda till ekonomiska förluster. Kunskap och erfarenhet i fastighetsrättsliga frågor utgör grundförutsättningar för att de hyresavtal som tecknas inte missgynnar kommunen. Kommunen har mot denna bakgrund i styrdokument, nämndernas reglementen och delegationsordningar - uttryckt hur dessa frågor ska hanteras.



2023-06-08

SN/2023:145

Kontroll av att styrdokument följs när det gäller tecknande av externa hyresavtal ska ses i ljuset av hushållande med kommunens resurser samt säkerställandet att kommunen har en effektiv styrning och ledning.

Enligt kommunens *Reglemente för kommunstyrelsen och övriga nämnder i Uddevalla kommun* anges att det i samhällsbyggnadsnämndens uppgifter ingår att: **ha det övergripande ansvaret för kommunens samtliga lokaler genom att bland annat vara part vad gäller alla frågor som rör hyresförhållanden och stå som hyresgäst avseende externt förhyrda lokaler. Dock ej extern förhyrning av bostäder där vård- och omsorgsverksamhet bedrivs.**

Det finns även upptaget i *Riktlinjer för lokalförsörjning*, punkt 7 - Inhyrning av externa lokaler:

”Vid nya externt förhyrda lokaler är tekniska kontoret förstahandshyresgäst och hyr sedan ut i andra hand enligt riktlinjer för internhyra. Ansvaret omfattar inte förhyrning av bostäder i byggnader där vård och omsorg bedrivs.”

Med anledning av denna bakgrund föreslås ett tillägg i socialnämndens reglemente, så att det överensstämmer med samhällsbyggnadsnämndens reglementes undantag.

Roger Granat
Socialchef

Angela Wagnervik
Administrativ chef

Beslutet och underlaget ska skickas till
Kommunstyrelsen
Revisorerna

Reglemente för Socialnämnden

Utöver det som föreskrivs i kommunallagen samt i Riktlinjer för styrning och ledning i Uddevalla kommun gäller följande bestämmelser.

Nämnden har att förverkliga kommunens vision och verka för samverkan och helhetssyn för ett optimalt resursutnyttjande. Nämnden arbetar kontinuerligt med ständiga förbättringar och utveckling av den egna verksamheten.

Organisation

Socialnämnden består av 13 ledamöter och 8 ersättare.

Nämndens verksamhetsområde

§ 1 Allmänna uppgifter

- Att ha det övergripande ansvaret vid extern förhyrning av bostäder där vård- och omsorgsverksamhet bedrivs

§ 2 Obligatoriska uppgifter enligt speciallagstiftning

Socialnämnden skall fullgöra kommunens uppgifter avseende:

- socialtjänsten och vad som i lag sägs om socialnämnd förutom försörjningsstöd, förmedlingsmedel, dödsboanmälan och akut hemlöshet,
- den kommunala hälso- och sjukvården,
- lagen om stöd och service till vissa funktionshindrade förutom korttidstillsyn för skolgång över 12 år,
- mottagande av minderåriga asylsökande barn utan vårdnadshavare,
- färdtjänst och riksfärdtjänst,
- alkohollagen,
- tillsyn över tobaksförsäljning enligt tobakslagen,
- tillsyn över detaljhandel med nikotinläkemedel,
- tillsyn över handel med vissa receptfria läkemedel,
- tillsyn över försäljning av elektroniska cigaretter och påfyllnadsbehållare enligt lag om elektroniska cigaretter och påfyllnadsbehållare,
- tillsyn över försäljning av tobaksfria nikotinprodukter enligt lag om tobaksfria nikotinprodukter,
- yttranden enligt automatspelslagen,
- kommunal lantmäterimyndighet.

§ 3 Delegering från kommunfullmäktige

- borgensåtagande för hyreskontrakt

Överlåten beslutanderätt får inte ske i ärenden som är av principiell beskaffenhet eller i övrigt av större vikt.

§ 4 Förvaltningsorganisation

Socialnämnden biträds av förvaltningen socialtjänsten.

Ordföranden är nämndens företrädare gentemot förvaltningschefen i operativa frågor.

Ordförandens befogenheter framgår av delegationsregler.



Reglemente för Samhällsbyggnadsnämnden

Utöver det som föreskrivs i kommunallagen samt i Riktlinjer för styrning och ledning i Uddevalla kommun gäller följande bestämmelser.

Nämnden har att förverkliga kommunens vision och verka för samverkan och helhetssyn för ett optimalt resursutnyttjande. Nämnden arbetar kontinuerligt med ständiga förbättringar och utveckling av den egna verksamheten.

Organisation

Samhällsbyggnadsnämnden består av 13 ledamöter och 8 ersättare.

Nämndens verksamhetsområde

§ 1 Allmänna uppgifter

I samhällsbyggnadsnämndens allmänna uppgifter ingår bland annat att:

- vara förmedlingsorgan för den statliga lån- och bidragsverksamheten på bostadsförsörjningens område i den mån dessa uppgifter inte uppdragits åt annan nämnd,
- ha det övergripande ansvaret för kommunens samtliga lokaler genom att bl.a. vara part vad gäller alla frågor som rör hyresförhållanden och stå som hyresgäst avseende externt förhyrda lokaler. Dock ej extern förhyrning av bostäder där vård- och omsorgsverksamhet bedrivs,
- underhålla och förvalta kommunens fasta och lösa egendom i den mån uppgiften inte givits åt annan,
- uppföra byggnader i den mån uppgiften inte givits åt annan,
- verkställa förvärv och försäljning av fastigheter samt upplåtelse med tomträtt om inte annat organ ålagts dessa uppgifter,
- genomföra exploateringen av mark för bostäder och andra verksamheter i den mån uppgiften ej åvilar annan,
- handha ärenden rörande utarrendering, uthyrning och andra upplåtelser av fastigheter då uppgifterna inte åvilar annan,
- fullgöra kommunens ansvar för renhållningsverksamheten,
- handlägga frågor om upplåtelse av salutorg och allmänna platser,
- svara för kommunens skyldigheter som huvudman för allmänna platser, väghållare och gatumyndighet samt för bidragsgivningen till enskild väghållning,
- svara för den kommunala trafikövervakningen,
- svara för den kommunala järnvägen,
- svara för Backamo flygfält,
- svara för de kommunala småbåtshamnarna,



- bevaka kommunens intressen i ärenden angående fastighetsbildning, fastighetsbestämning, detaljplanläggning, byggnadsväsen, gemensamhetsanläggningar och enskilda vägar samt i andra ärenden som är jämförbara med dessa samt ärenden enligt miljöbalken,
- uppmärksamt följa den allmänna utvecklingen inom kommunen och dess närmaste omgivning samt ta de initiativ som behövs i frågor om planläggning, byggande och fastighetsbildning,
- att verka för en god byggnadskultur samt en god stads- och landskapsmiljö,
- att handlägga och företräda kommunen vid tillståndsärenden för vindkraft,
- att övervaka efterlevnaden av all lagstiftning som berör verksamheten och med stöd av lagarna meddela föreskrifter och beslut,
- att samarbeta med myndigheter, organisationer och enskilda, vilkas arbete och intressen berör nämndens verksamhet,
- att lämna råd och upplysningar i frågor som rör nämndens verksamhet,
- svara för kommunens ägande och skötsel av tjänstefordon,
- upprätta och till kommunfullmäktige ge förslag till namn på gator, vägar, andra allmänna platser, kvarter, stadsdelar, samt sådana industriområden och bostadsområden som omfattas av kommunalt markäggande,
- besluta om förändring av sträckning och stavning av redan namnsatta gator och vägar,
- Bidragsgivning till parker i kommunen som inte redan drivs i kommunal regi.

Därtill skall nämnden ta till vara de möjligheter lagen ger att förenkla och underlätta ärenden för enskilda.

§ 2 Uppgifter enligt speciallagstiftning

Samhällsbyggnadsnämnden fullgör kommunens:

- uppgifter inom plan- och byggnadsväsendet och har den närmaste kontrollen över byggnadsverksamheten enligt plan- och bygglagen. Nämnden fullgör också de övriga uppgifter som enligt annan lag skall fullgöras av den kommunala nämnden inom plan- och byggnadsväsendet,
- uppgifter inom miljö- och hälsoskyddsområdet samt de övriga uppgifter som enligt lag skall fullgöras av den kommunala nämnden inom miljö- och hälsoskyddsområdet, dock ej enligt alkohollagen, lag om handel med vissa receptfria läkemedel och tillsyn över tobaksförsäljning enligt tobakslagen,
- uppgifter inom miljö- och naturvårdsplanering,
- trafikuppgifter som avses i 1 § lagen (1978:234) om nämnden för vissa trafikfrågor,
- handlägga ärenden angående ersättning för gatukostnader m.m.

Nämnden har vidare att:

- hantera ärenden enligt §§ 10 - 11 lagen om lägenhetsregister (2006:378),



- handlägga ärenden med stöd av Lag (1998:814) med särskilda bestämmelser om gatuhållning och skyltning,
- godkänna lantmåteriförrättning.

§ 3 Delegering från fullmäktige

Samhällsbyggnadsnämnden ska besluta i följande grupper av ärenden:

- antagande, upphävande eller ändring av detaljplan, områdesbestämmelser eller fastighetsplan som inte är av stor vikt eller har principiell betydelse,
- påkalla fastighetsreglering enligt fastighetsbildningslagen,
- påkalla förrättning enligt anläggningslagen,
- ingå borgen till stöd för bostadsförsörjningen, dock ej för lån till de allmännyttiga bostadsföretagen,
- byte, fastighetsreglering, expropriation eller inlösen med stöd av plan- och bygglagen av fastighet eller fastighetsdel och upplåtelse av tomträtt upp till ett värde av 100 basbelopp samt på kommunens vägnar godkänna till kommunen överlämnade gåvobrev rörande fast egendom för samma ändamål,
- för kommunens räkning förvärva eller överlåta fastighet eller fastighetsdel, där förvärvet eller överlåtelsen sker för att genomföra fastställd detaljplan i vad avser mark för gata, väg eller annan allmän plats samt på kommunens vägnar godkänna till kommunen överlämnade gåvobrev rörande fast egendom för samma ändamål,
- besluta om avgifter för båtplatser i de kommunala småbåtshamnarna.

Överlåten beslutanderätt får inte användas i ärenden av principiell beskaffenhet eller annars av större vikt för kommunen.

§ 4 Ärenden som nämnden enligt kommunallagen 6 kap. 7 § är förhindrad att handlägga

Samhällsbyggnadsnämnden är, enligt kommunallagen 6 kap.7 § förhindrad att bestämma om rättigheter eller skyldigheter för kommunen i ärenden där nämnden företräder kommunen som part. Nämnden får inte heller utöva i lag eller annan författning föreskriven tillsyn över sådan verksamhet som nämnden själv bedriver. Dessa ärenden ska i stället avgöras av kommunstyrelsen.

§ 5 Förvaltningsorganisation

Samhällsbyggnadsnämnden biträds av samhällsbyggnadsförvaltningen.

Ordföranden är nämndens företrädare gentemot förvaltningschefen i operativa frågor. Ordförandens befogenheter framgår av delegationsregler.



Handläggare

Strateg Åsa Jarhag Håkansson

Telefon +46522697031

asa.jarhaghakansson@uddevalla.se

Avrapportering 2023 av uppdrag från kommunfullmäktige

Sammanfattning

Socialnämnden är tilldelad uppdrag från kommunfullmäktige. Uppdragen har rapporterats och följts i samband med delårsuppföljningarna och verksamhetsberättelserna. Sju uppdrag bedöms som slutförda och föreslås avrapporteras.

Beslutsunderlag

Socialtjänstens tjänsteskrivelse 2023-06-08

Förslag till beslut

Socialnämnden beslutar

att godkänna avrapporteringen av sju uppdrag från kommunfullmäktige om att skapa förutsättningar för att förbättra ungdomars välbefinnande, att arbeta med trygghetsskapande aktiviteter, att utveckla en förvaltningsövergripande samverkan för unga i riskzon för socialt utanförskap, att arbeta med jämlikt föräldrastöd, att förbättra den drogforebyggande samordningen, att arbeta med hedersrelaterat våld och förtryck samt att arbeta för barn och unga på Tureborg, samt

att överlämna ärendet till kommunfullmäktige för godkännande och avslut.

Ärendebeskrivning

Socialnämnden är tilldelad uppdrag från kommunfullmäktige. Uppdragen är tilldelade enbart socialnämnden eller tilldelade flera nämnder att gemensamt hantera. Sju uppdrag bedöms vara slutförda. Dessa är:

Kultur- och fritidsnämnden har utifrån flerårsplan 2020–2022 och 2021–2023 fått i uppdrag att tillsammans med socialnämnden och barn- och utbildningsnämnden skapa förutsättningar för att förbättra ungdomars välbefinnande

I delårsuppföljningen per april redovisas att arbetet nu styrs av förvaltningschef för kultur och fritid. Målet är att hålla samman det förebyggande arbetet. Alla förvaltningar är representerade i styrgruppen.



2023-06-08

SN/2023:141

Samtliga nämnder har utifrån flerårsplan 2021–2023 fått i uppdrag att tillsammans arbeta med trygghetsskapande aktiviteter. Kommunstyrelsen har fått uppdraget att leda detta arbete

I delårsuppföljningen per april redovisas att fältenheten arbetar på olika sätt med trygghetsskapande aktiviteter för barn och unga. Enhetschef för socialtjänstens förebyggande enhet är representant i BRÅ.

Socialnämnden har utifrån Plan Integration 2030, (Område: arbete och studier) 2021-06-10 fått i uppdrag att utveckla en förvaltningsövergripande samverkan för unga i riskzon för socialt utanförskap

I delårsuppföljningen per april redovisas att det operativa arbetet via TSI-teamet Magneterna (TSI = tidigt samordnade insatser) pågår för fullt tillsammans med 6 pilotskolor. I teamet har två medlemmar bytts ut så det saktade ner farten en del. Däremot kom de snabbt in i arbetet och är nu fullt introducerade. Utformandet och prövandet av metod är i full gång och det var bra att via de nyanställda få prova om det vi hittills arbetat fram håller. Flera ärenden har nu avslutats så att även metod för uppföljning har kunnat testats och ska nu utvecklas ytterligare. Det är för få ärenden för att ännu dra några slutsatser men vi kan se att insatsen haft många positiva effekter för både barn, föräldrar, personal i skolan och för skolan som organisation. Eftersom fler pilotskolor nu är knutna till projektet kan vi arbeta i fler individärenden, vilket i sin tur har positiv effekt i utformandet av metod och arbetssätt. En stor utmaning är att hamna rätt i vilka barn som ska erbjudas insatsen. Målet är att komma in så tidigt det bara går, innan bekymren vuxit sig stora men checklistorna har en tendens att röra barn där det är stora bekymmer som pågått länge.

Gällande mål 1 och det strategiska arbetet så har det i princip varit obefintligt sedan oktober 2022 på grund av personalsituationen inom barn och utbildning. Nu finns en plan för möte i maj där riktning och plan framåt ska sättas. Tiden går fort och projektet ska avslutas i september 2024, så det gäller att snarast komma tillrätta med arbetet enligt mål 1 eftersom det är grunden till hela TSI arbetet och också en förutsättning för att mål 2 och 3 ska lyckas.

Socialnämnden har utifrån Plan Integration 2030, (Område: arbete och studier) 2021-06-10 fått i uppdrag att arbeta med jämlikt föräldrastöd

I delårsuppföljningen per april redovisas att barn och utbildning har tagit över samordningen av arbetet. Föräldraresursen är delaktiga i arbetet och en kurator från Föräldraresursen deltar i styrgruppsarbetet.

Samtliga nämnder har utifrån flerårsplan 2021–2023 fått i uppdrag att tillsammans förbättra den drogförebyggande samordningen. Kommunstyrelsen har fått uppdraget att leda detta arbete

I delårsuppföljningen per april redovisas att flera verksamheter från förebyggande enheten deltar i det kommunala nätverk som leds av drogförebyggande samordnare. Tillståndsenheten deltar i arbetet med att starta igång projektet "Krogar mot knark".



2023-06-08

SN/2023:141

Socialnämnden har utifrån Plan Integration 2030, (Område: demokrati) 2021-06-10 fått i uppdrag att arbeta med hedersrelaterat våld och förtryck

I delårsuppföljningen per april redovisas att all nyanställd personal inom barn och unga får numera utbildning i hedersrelaterat våld och förtryck, då den ingår i den obligatoriska introduktionen. Konsultation via Kriscentrum eller Kompetenscenter heder sker alltid vid behov. Fortbildning sker löpande.

Samtliga nämnder har utifrån flerårsplan 2021–2023 fått i uppdrag att tillsammans arbeta för barn och unga på Tureborg. Kommunstyrelsen har fått uppdraget att leda detta arbete

I delårsuppföljningen per april redovisas att en fältsekreterare har huvudansvar för arbete på området och ska vara en del i kommunens arbete riktat till området. Arbetet har intensifierats tack vare att det blivit en del av uppdragen som skapats via de förebyggande medel från kommundirektören. Arbetet sker i samverkan med andra förvaltningar, föreningar och andra delar av civilsamhället. Viktiga områden är att öka den kommunala närvaron på området, skapa mötesplatser för barn och unga och samverka med andra förvaltningar samt civilsamhället.

Uppdragen har rapporterats och kunna följas i socialnämnden, kommunstyrelsen och kommunfullmäktige i samband med delårsuppföljningarna och verksamhetsberättelserna. Förvaltningen bedömer att de 7 uppdragen är slutförda och därför kan avrapporteras.

Roger Granat
Socialchef

Åsa Jarhag Håkansson
Strateg

Beslutet och underlaget ska skickas till
Kommunstyrelsen
Åsa Jarhag Håkansson



Handläggare

Strateg Åsa Jarhag Håkansson

Telefon +46522697031

asa.jarhaghakansson@uddevalla.se

Uppdaterad verksamhetsplan 2023–2025 med budget 2023

Sammanfattning

Socialtjänsten har uppdaterat verksamhetsplanen 2023–2025 med budget 2023 med nytt styrkort för mandatperioden. Utgångspunkten för styrkortet är den strategiska planen med kommunfullmäktiges styrkort 2023–2026.

Beslutsunderlag

Socialtjänstens tjänsteskrivelse 2023-06-12

Uppdaterad verksamhetsplan 2023–2025 med budget 2023

Förslag till beslut

Socialnämnden beslutar

att godkänna uppdaterad verksamhetsplan 2023–2025 med budget 2023.

Roger Granat
Socialchef

Åsa Jarhag Håkansson
Strateg

Beslutet och underlaget ska skickas till
Kommunledningskontorets Ekonomirapportering
Socialtjänstens avdelningschefer
Emma Rydberg Åkerblom
Åsa Jarhag Håkansson

Uppdaterad verksamhets- plan

2023–2025 med budget 2023 - Socialnämnden

2023-06-12
Socialtjänsten
Roger Granat
Fastställd av SN 2023-06-21
Dnr: SN 2023/142



Innehåll

1	Del 1	3
1.1	Verksamhetsbeskrivning och organisation	3
1.2	Nämndens styrkort	4
1.3	Ekonomisk översikt.....	6
1.3.1	Socialnämnden.....	6
2	Del 2	11
2.1	Övergripande omvärldsanalys och utmaningar.....	11
2.1.1	Välfärdsutmaningen.....	11
2.1.2	Personalförsörjning.....	12
2.1.3	Förvaltningens strategier.....	13
2.1.4	Förvaltningens mål att sträva mot.....	14
2.2	Ekonomisk och verksamhetsmässig analys	14
2.2.1	Avdelningen för administration	14
2.2.2	Avdelningen för barn och unga	17
2.2.3	Avdelningen för vuxen och funktionshinder	24
2.2.4	Avdelningarna för vård- och omsorgsboende centrum och ytterområden 33	
2.2.5	Avdelningen för hemtjänst.....	38
2.2.6	Avdelningen för boende LSS.....	41
2.2.7	Avdelningen för stöd och service LSS	43
2.2.8	Avdelningen för hälso- och sjukvård och förbyggande.....	45

1 Del 1

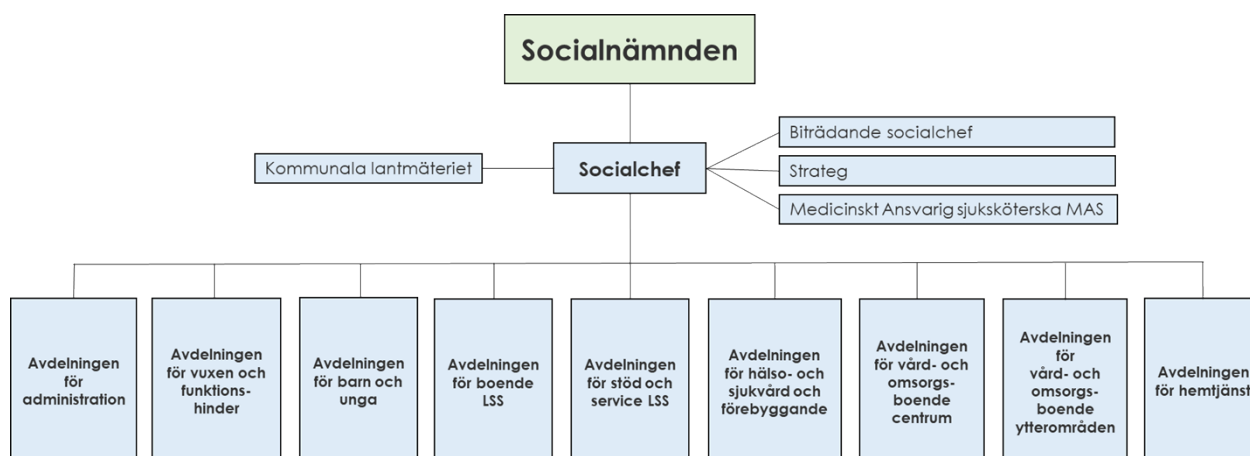
1.1 Verksamhetsbeskrivning och organisation

Socialnämndens verksamhetsområde fastställs av kommunfullmäktige i ett reglemente för socialnämnden. Enligt reglementet ska socialnämnden fullgöra kommunens uppgifter avseende;

- Socialtjänsten och vad som i lag sägs om socialnämnd förutom försörjningsstöd, förmedlingsmedel, dödsboanmälan och akut hemlöshet,
- den kommunala hälso- och sjukvården,
- lagen om stöd och service till vissa funktionshindrade förutom korttidstillsyn för skolungdom över 12 år,
- mottagande av minderåriga asylsökande barn utan vårdnadshavare,
- färdtjänst och riksfärdtjänst,
- alkohollagen,
- tillsyn över tobaksförsäljning enligt tobakslagen,
- tillsyn över detaljhandel med nikotinläkemedel,
- tillsyn över handel med vissa receptfria läkemedel,
- tillsyn över försäljning av elektroniska cigaretter och påfyllnadsbehållare enligt lag om elektroniska cigaretter och påfyllnadsbehållare,
- tillsyn över försäljning av tobaksfria nikotinprodukter enligt lag om tobaksfria nikotinprodukter,
- yttranden enligt automatspelslagen,
- kommunal lantmäterimyndighet, samt
- borgensåtagande för hyreskontrakt.

Socialnämnden är en myndighet som utreder och fattar beslut enligt gällande lagstiftning. Det innebär att utreda behov och ge barn, unga eller vuxna med behov det stöd, omsorg, vård eller hjälp som den har rätt till och i olika former.

Socialtjänsten är organiserad i nio avdelningar. Organisationen är ny sedan juni 2022. Varje avdelnings verksamhetsbeskrivning framgår i del 2.



1.2 Nämndens styrkort

Med utgångspunkt från strategisk plan med kommunfullmäktiges styrkort 2023–2026 har socialnämnden tagit fram ett eget styrkort för mandatperioden.

Styrkortet innehåller **2 nämndstrategier**:

- **Höja kvaliteten i arbetet med våra brukare.** Strategin har koppling till fyra av de prioriterade områdena; trygghet, kärnverksamhet, välfärd och god ekonomisk hushållning.
- **Vara en attraktiv arbetsgivare som möjliggör ett hållbart arbetsliv.** Strategin har koppling till tre av de prioriterade områdena; arbetsmiljö, arbetslinje och god ekonomisk hushållning.

I socialnämndens styrkort finns **6 egna uppdrag** för mandatperioden. Dessa kommer rapporteras i delårsuppföljningarna och i samband med verksamhetsberättelsen:

- Stärka kompetensen i kommunal primärvård inom socialtjänsten.
- Optimera personalresurserna i socialtjänsten.
- Arbeta för fler alternativa utförare i socialtjänsten.
- Skapa riktlinjer för förebyggande åtgärder när föräldrar inte samtycker till insats och förutsättningar för tvångsvård inte föreligger.
- Skapa fler olika typer av boendeslösningar inom socialtjänsten.
- Utredda förslag på struktur för hur socialtjänsten systematiskt ska kunna stödja medarbetarnas fortbildning utifrån behov.

Socialnämnden är tilldelad **5 uppdrag från kommunfullmäktige**.

- Samtliga nämnder har utifrån flerårsplan 2023–2025 fått i uppdrag att arbeta med heltidsanställningar.
- Samtliga nämnder har utifrån flerårsplan 2020–2022 och 2021–2023 fått i uppdrag att i samverkan med övriga nämnder uppnå maximalt samutnyttjande av lokaler för alla kommunens verksamheter. Kommunstyrelsen har fått uppdraget att leda detta arbete.
- Kommunstyrelsen, barn- och utbildningsnämnden, socialnämnden och kultur- och fritidsnämnden har utifrån flerårsplan 2023–2025 fått i uppdrag att gemensamt arbeta med förebyggandeverksamheten. Kommunstyrelsen har fått uppdraget att leda detta arbete.
- Barn- och utbildningsnämnden och socialnämnden har utifrån flerårsplan 2023–2025 fått i uppdrag att arbeta med barn med särskilda behov.
- Kommunstyrelsen och socialnämnden har utifrån flerårsplan 2023–2025 fått i uppdrag att gemensamt arbeta med att motverka våld i nära relationer. Kommunstyrelsen har fått uppdraget att leda detta arbete.

7 av kommunfullmäktiges uppdrag bedöms vara slutförda och har avrapporterats men ännu inte beslutats av kommunfullmäktige.

- Kultur- och fritidsnämnden har utifrån flerårsplan 2020–2022 och 2021–2023 fått i uppdrag att tillsammans med socialnämnden och barn- och utbildningsnämnden skapa förutsättningar för att förbättra ungdomars välbefinnande.
- Samtliga nämnder har utifrån flerårsplan 2021–2023 fått i uppdrag att tillsammans arbeta med trygghetsskapande aktiviteter. Kommunstyrelsen har fått uppdraget att leda detta arbete.
- Socialnämnden har utifrån Plan Integration 2030 fått i uppdrag att utveckla en förvaltningsövergripande samverkan för unga i riskzon för socialt utanförskap.
- Socialnämnden har utifrån Plan Integration 2030 fått i uppdrag att arbeta med jämlikt föräldrastöd.
- Samtliga nämnder har utifrån flerårsplan 2021–2023 fått i uppdrag att tillsammans förbättra den drogförebyggande samordningen. Kommunstyrelsen har fått uppdraget att leda detta arbete.
- Socialnämnden har utifrån Plan Integration 2030 fått i uppdrag att arbeta med hedersrelaterat våld och förtryck.
- Samtliga nämnder har utifrån flerårsplan 2021–2023 fått i uppdrag att tillsammans arbeta för barn och unga på Tureborg. Kommunstyrelsen har fått uppdraget att leda detta arbete.

Socialnämndens styrkort innehåller också **9 indikatorer**:

- Sjukfrånvaron, ska minska

- Antalet medarbetare per förstalinjeförställd, ska minska
- Brukarbedömning särskilt boende äldreomsorg – helhetssyn, ska förbättras
- Brukarbedömning hemtjänst äldreomsorg – helhetssyn, ska förbättras
- Brukarbedömning boende LSS totalt, ska förbättras
- Brukarbedömning daglig verksamhet LSS, ska förbättras
- Brukarbedömning individ- och familjeomsorg totalt, ska förbättras
- Erbjudna praktikplatser för olika omvårdnadsutbildningar, praktikantplatser, prao samt enklare arbeten, ska öka

1.3 Ekonomisk översikt

1.3.1 Socialnämnden

Kommunbidrag och investeringar

Mkr	Budget 2022	Budget fast pris 2023	Budget löpande pris 2023	Plan 2024	Plan 2025
Kommunbidrag	1476,5	1470,3	1576,3	1485,0	1501,2
Investeringar	8,0	4,5	4,5	14,5	41,8

Socialnämnden har fått både minskat kommunbidrag och tillskott. Nedan redovisas en övergripande sammanställning av de delar som påverkar kommunbidraget. Under respektive avdelning i avsnitt 2.2 framgår de ekonomiska förändringar som påverkar verksamheten utöver de delar som redovisas i denna sammanställning.

Sveriges Kommuner och Regioners bedömningar av rikets och kommunsektorns ekonomi framöver är fortsatt osäker. Främst på grund av inflations- och räntesituationen men även Rysslands invasion av Ukraina. Kommunfullmäktiges beslut om flerårsplanen 2023–2025 i juni 2022 revideras på grund av inflationstrycket på kommunens verksamheter. Övriga kommunbidragsjusteringar för 2023 kommer att omhändertas i den sammanställda budgeten.

Osäkerheten kring inflationens konsekvenser för kommunen är stor. Kommunens verksamheter kommer dock att bli påverkade. Det kommer att bli mer eller mindre kännbart beroende på i vilken omfattning kostnaderna är inflationspåverkade.

Riksdagen beslutar om de övergripande utgiftsramarna den 13 december. Arbetet med riksdagsbehandlingen fortsätter sedan med att fördela pengarna inom respektive utgiftsområde, fram till dagarna före jul då riksdagens beslut överlämnas till regeringen.

Ytterligare förslag till justeringar i kommunbidraget finns inför kommunstyrelsens kommande sammanträde och beloppen i tabellerna är exkluderade de tillkommande besluten.

Socialnämndens minskade kommunbidrag

I kommunbidraget är återbetalningen medräknad, enligt reviderad plan till den sociala investeringsfonden.

I syfte att minska de negativa effekterna av covid-19 för näringslivet nedsattes den fasta och rörliga avgiften för serveringstillstånd år 2022 till noll kronor. För socialnämndens del kompenseras budgetramen tillfälligt år 2022 med 0,5 mkr för intäktsbortfallet. Det var en engångsinsats och beloppet återtogs i budgetramen år 2023.

Statsbidraget god vård och omsorg om äldre är omklassificerat, vilket medför att kommunbidraget minskar med 23,2 mkr och intäkterna ökar med samma belopp.

Socialnämndens tillskott i kommunbidrag

Inflationstrycket bedöms vara cirka 50 mkr inom kommunens verksamheter. Störst påverkan bedöms socialnämnden ha och kommunbidraget ökar därför med 29,0 mkr. Kostnader prognostiseras att öka främst inom färdtjänst, familjehem, HVB, hyror, måltidskostnader samt köp av varor och tjänster. Några av dessa kostnader hanteras av samhällsbyggnadsnämnden som fakturerar vidare till socialnämnden. Omfördelningen medför att de verkliga kostnaderna hamnar på rätt verksamhet och därför är det socialnämnden som får kompensation för de kostnaderna.

Kompensationen till förvaltningarna medför att ekonomisk hushållning inte kommer att uppnås, då kommunen inte kan uppfylla två finansiella mål. Det avser de finansiella målen om en nettokostnadsandel med 99 procent inom kommunen och en ökad soliditet. Nämndernas inflationspåverkan, kostnadsförändringar och avvikelser kommer följas upp mer ingående vid ordinarie uppföljningstillfällen.

I kommunbidraget som är redovisat i verksamhetsplanen för 2023 har socialnämnden fått uppräkningskostnader för arvode avseende familjehem inom vuxen och funktionshinder, personaldel i institutioner samt löneökning inom personlig assistans enligt SFB och uppräkningskostnader för de 20 första timmarna. Utöver det har socialnämnden fått uppräkningskostnader för övriga kostnader samt intäkter med konsumentprisindex (KPI) 2,5 procent. Medel tilldelas även för internt ökade kostnader avseende lokalvård och internhyra, både för personalkostnader och övriga ökade kostnader. Budgetram tilldelas för helårseffekt av uppräknad löneökning, enligt löneavtal för personalkostnader.

Kommunbidraget ökar genom att en höjning av internräntan sker från 1,00 procent till 1,25 procent, i enlighet med rekommendation från Sveriges Kommuner och Regioner. Bedömningen är att kommunens räntekostnad för 2023 kommer att vara på en högre nivå, med hänsyn till nuvarande utveckling av externa räntor. PO-pålägget blir högre och därmed kommunbidraget med 26,5 mkr, ökning sker från 39,75 procent till 42,75 procent för personal och förtroendevalda.

Utifrån den demografiska utvecklingen för äldre ges ett tillskott med 12,0 mkr. Den demografiska utvecklingen för äldreomsorgen innebär ett ökat antal personer i samtliga ålderskategorier 65–79 år ("yngre äldre"), 80–84 år ("äldre") och 85-år ("äldre äldre"). Det är framför allt kategorin "äldre" som ökar de närmaste åren.

Nämndens kommunbidrag utökas med 5,0 mkr för 2023–2025 fördelat med 3,0 mkr för LSS insatser, 1,0 mkr för individ- och familjeomsorg riktat till barn och unga, 0,5 mkr för insatser inom SoL samt 0,5 mkr för insatser inom missbruksvården.

Utöver tilldelat kommunbidrag tillkommer statsbidrag utifrån de fattade beslut som sker i riksdagen för utgiftsområdena i december. Några tidigare bidrag kommer att upphöra enligt budgetpropositionen samt höständringsbudgetens förslag och andra tillkommer. Socialnämnden rekviderar löpande under året de statsbidrag som Uddevalla kommun blir tilldelad för nämndens verksamheter.

Några av de statsbidrag som finns beslutade sedan tidigare om inte förändring sker är bland annat:

- Att **äldreomsorgslyftet** bibehålls år 2023 med cirka 9,9 mkr. Regeringen aviserar dock att det är sista året som det finns beslut om dessa medel.
- **God vård och omsorg av äldre** med cirka 23 mkr. Riktat och permanent statsbidrag, utan krav på bemanning eller liknande.
- **Stimulansmedel för daglig verksamhet** avseende habiliteringsersättning med cirka 2,5 mkr.
- Statsbidrag för **subventioner av familjehemsplaceringar** finns med sista året 2023 med cirka 0,8 mkr, något lägre än tidigare.
- En förlängning görs 2022 och 2023 av de **riktade prestationsbaserade statsbidragen** för att minska timanställda i äldreomsorgen och öka antalet sjuksköterskor på särskilda boenden. Utbetalningar i denna satsning sker 2022–2024 med sammantaget 3,0 miljarder per år som fördelas ut.
- Uddevalla kommun fick under året 2022 bidrag för **modellen bostad först** med 0,4 mkr. Det är en evidensbaserad metod för att hjälpa personer med en sammansatt social problematik ut ur en långvarig hemlöshet. Regeringen föreslår att detta stöd ska öka med 40 mkr per år 2023–2025, utöver tidigare avsatta 30 mkr.
- Statsbidrag för 2022 för att **främja ett hållbart arbetsliv inom vård och omsorg** (återhämtningsbonusen) kommer enligt förslag att finnas för rekvisering även år 2023.

Några av de tidigare tilldelade statsbidragen upphör år 2023, vilket bland annat är projektet **modellkommun** med 1,5 mkr, där Uddevalla kommun var en av 10 utvalda kommuner. Utöver det så upphör tillhörande bidrag enligt överenskommelsen om teknik, kvalitet och effektivitet med den äldre i fokus med cirka 1,0 mkr. Motverka ensamhet bland äldre och förbättrad demensvård inom äldreomsorgen upphör med cirka 3,5 mkr. Satsning görs fortfarande för att motverka ensamhet inom äldreomsorgen med ett nytt bidrag, med 50 mkr per år

2023–2025 samt en satsning att motverka ensamhet hos äldre som ej har insatser, med 145 mkr 2023, 100 mkr 2024 och 2025. D tilldelas både kommuner och regioner medel. Dock är det totalt sett ett lägre belopp än det tidigare bidraget.

Kommande justeringar i kommunbidraget

Det generella bidraget föräldrastödsprogram som infördes under året 2022 kommer att återtas i kommunbidraget under början av året 2023, efter att erforderliga beslut har fattats i kommunstyrelsen. Bidraget med 1,1 mkr i helårseffekt år 2023 kommer troligen istället att kunna rekvireras som ett bidrag och blir då en intäkt.

Övriga förändringar

Interna omfördelningar har skett i budgetramen mellan avdelningarna efter förändringar i samband med den genomförda omorganiseringen som trädde i kraft under året 2022.

Internt inom socialnämnden har 2,0 mkr i budgeten varit fördelat ut till avdelningarna för utbildningsinsatser under året samt 4,0 mkr fördelade till inköp. Dessa utfördelningar återtas i början av året 2023 för att om möjligt fördelas ut på nytt under året.

Utöver budgetramen och beräknade statsbidrag fick nämnderna, i samband med kommunfullmäktiges beslut om flerårsplanen i november, uppdraget att inarbeta ett överskottsmål om lägst en procent i sin budget. Budgetramarna för förvaltningarna ska inte ändras men för socialnämndens del så innebär det ett mål med 15,8 mkr i överskott vid årets slut. Uppföljningen kommer att göras vid ordinarie rapporttillfällen då även en årsprognos lämnas.

Investeringsbudget

Socialnämnden har fått 4,5 mkr beviljade i investeringsbudget, varav hela beloppet förvaltas inom nämnden. Den tilldelade investeringsbudgeten för 2023 är fördelad med 2,5 mkr till inventarier inom befintliga verksamheter, 1,5 mkr för inventarier till nybyggnationer och 0,5 mkr för återinvesteringar i ombyggnationer.

Budget per avdelning

Mkr	Intäkter	Kostnader	Nettokostnad
Avdelningen för administration	50,9	183,8	132,9
Avdelningen för barn och unga	12,1	188,9	176,8
Avdelningen för vuxen och funktionshinder	36,2	366,0	329,8

Avdelningen för vård- och omsorgsboende centrum	29,0	215,1	186,1
Avdelningen för vård- och omsorgsboende ytterområden	34,9	243,7	208,8
Avdelningen för hemtjänst	4,8	19,5	14,7
Avdelningen för boende LSS	22,4	263,0	240,6
Avdelningen för stöd och service LSS	60,3	159,1	98,8
Avdelningen för hälso- och sjukvård och förebyggande	3,8	191,6	187,8
Summa	254,4	1 830,7	1 576,3

2 Del 2

2.1 Övergripande omvärldsanalys och utmaningar

2.1.1 Välfärdsutmaningen

Sveriges Kommuner och Regioner, SKR, släpper regelbundet ekonomirapporter. Den senaste släpptes i maj i år. En ny förväntas i december, något senare än vanligt på grund av valåret.

Förra hösten rådde optimism och SKR:s ekonomirapport gav slutsatsen om att ekonomin hade återhämtat sig och var stark i kommuner och regioner. Det förväntades ge kommuner och regioner stora möjligheter att öka förutsättningarna för en bra framtida välfärd.

Men redan i vårens ekonomirapport konstaterades att yttre faktorer, kriget i Ukraina med dess konsekvenser, begränsat kommunernas möjligheter att hantera pandemins konsekvenser och möta den demografiska utmaningen. Sedan dess har energibristen ökat i Europa, räntorna och inflationen stigit med bland annat ökade priser för drivmedel, livsmedel och energi samt personalbristen har blivit tydlig.

Demografiutmaningen, eller välfärdsutmaningen, innebär att antalet personer i behov av välfärdstjänster ökar snabbare än antalet invånare i arbetsför ålder. Demografiutmaningen kvarstår och ökar för varje år. Den arbetsföra befolkningen, som minskar, ska svara för såväl finansiering som bemanning av välfärden. Framför allt är det äldreomsorgen som har stort tryck med ökande behov.

Det är i grunden positivt att människor blir allt äldre och kan leva med fler och svårare sjukdomar. Dock ställs högre krav på att hantera välfärdsutmaningen avseende personal och ekonomi. Välfärdsutmaningen ser olika ut i Sverige men avspeglas även i Uddevalla. För att klara att möta den krävs flera åtgärder. Socialtjänsten står fortfarande inför ekonomiska utmaningar och fler invånare i de grupper som har behov av nämndens välfärdstjänster.

Tabell: Folkmängd efter åldersklasser 2021–2031. Faktisk befolkning 2021. Prognosvärden för 2022–2031.

Ålder	2021	2022	2023	2024	2025	2026	2027	2028	2029	2030	2031
0	638	634	629	624	617	623	629	636	644	653	654
1-5	3 388	3 370	3 334	3 329	3 319	3 327	3 317	3 316	3 326	3 346	3 381
6-9	2 818	2 814	2 837	2 835	2 848	2 810	2 782	2 784	2 779	2 794	2 783
10-12	2 206	2 251	2 230	2 200	2 174	2 182	2 213	2 220	2 210	2 162	2 167
13-15	2 044	2 090	2 158	2 255	2 299	2 280	2 253	2 228	2 236	2 266	2 274
16-18	1 958	1 958	2 006	2 057	2 101	2 166	2 251	2 289	2 273	2 250	2 228
19	614	667	654	620	667	693	670	702	743	744	740
20-64	31 114	31 129	31 232	31 312	31 426	31 550	31 645	31 740	31 808	31 881	31 979
65-79	8 810	8 902	8 927	8 947	8 928	8 923	9 020	9 042	9 162	9 318	9 448
80-w	3 532	3 602	3 700	3 817	3 961	4 090	4 167	4 293	4 375	4 444	4 511
Totalt	57 122	57 417	57 706	57 995	58 340	58 643	58 947	59 251	59 555	59 859	60 163

Källa: Befolkningsprognos Uddevalla 2022

Tabell: Folkmängdsutveckling, ackumulerad 2021–2031. För startåret 2021 redovisas antalet folkbokförda invånare. För 2022–2031 visas ackumulerad befolkningsförändring.

Ålder	2021	2022	2023	2024	2025	2026	2027	2028	2029	2030	2031
0	638	-4	-9	-14	-21	-15	-9	-2	6	15	16
1-5	3 388	-18	-54	-59	-69	-61	-71	-72	-62	-42	-7
6-9	2 818	-4	19	17	30	-8	-36	-34	-39	-24	-35
10-12	2 206	45	24	-6	-32	-24	7	14	4	-44	-39
13-15	2 044	46	114	211	255	236	209	184	192	222	230
16-18	1 958	0	48	99	143	208	293	331	315	292	270
19	614	53	40	6	53	79	56	88	129	130	126
20-64	31 114	15	118	198	312	436	531	626	694	767	865
65-79	8 810	92	117	137	118	113	210	232	352	508	638
80-w	3 532	70	168	285	429	558	635	761	843	912	979
Totalt	57 122	295	584	873	1 218	1 521	1 825	2 129	2 433	2 737	3 041

Källa: Befolkningsprognos Uddevalla 2022

Det faktiska utfallet till och med november 2022 visar att åldersgruppen 20–64 år inte når upp till prognosen och gruppen 80 år och äldre ökar mer än ovanstående prognos. En stor del av befolkningsökningen i Uddevalla är i åldersgruppen 80 år och äldre. Befolkningsutvecklingen i Uddevalla är positiv men kommer också innebära att fler barn, ungdomar och äldre, jämfört med 2022.

2.1.2 Personalförsörjning

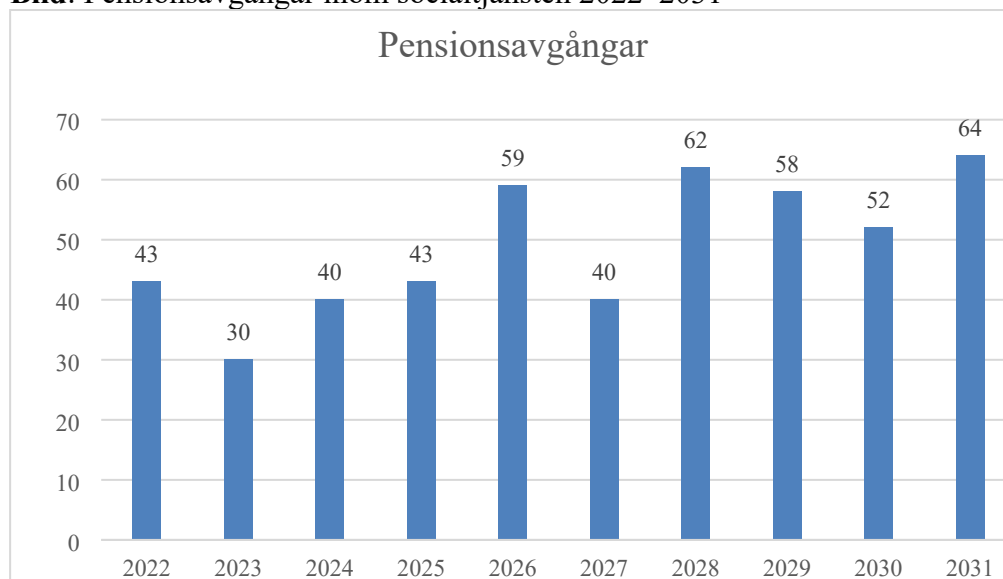
En stor utmaning är personalbristen. Befolkningsprognosen pekar mot att det kommer bli allt svårare att hitta arbetskraft och med rätt kompetens. Behovet av medarbetare ökar. Antalet invånare i yrkesför ålder bedöms dock öka i Uddevalla men inte i samma takt som behovet av medarbetare.

SCB:s befolkningsprognos från 2022 visar att antalet invånare i yrkesför ålder i Fyrbodalen kommer minska fram till 2032. Detta kommer att öka konkurrensen om medarbetarna kommande år i vår region. Under den kommande 10-årsperioden

beräknas befolkningen 20–64 år att minska med cirka 1 800 personer och åldersgruppen 80 + att öka med cirka 7 800 personer.

Inom socialtjänsten väntas också ökande pensionsavgångar de kommande åren. Fram till 2031 väntas omkring 491 pensionsavgångar. Störst pensionsavgångar väntas inom perioden inom äldreomsorgen och LSS-verksamheten.

Bild: Pensionsavgångar inom socialtjänsten 2022–2031



Källa: Beslutsstöd

De nationella prognoserna som visar på stora behov av resurstillskott grundas på antaganden om att arbetssätten är de samma och att vi jobbar på samma sätt. Om vi arbetar på samma sätt som idag skulle ytterligare cirka 500 medarbetare behövas den kommande 10-årsperioden. För att möta personalbehovet behöver nya tekniska lösningar nyttjas för att utveckla arbetssätten. Även stödet till individer behöver utvecklas så att individer kan leva ett självständigt liv och individens behov kan tillgodoses.

2.1.3 Förvaltningens strategier

Utifrån utmaningarna kring välfärd och personalförsörjning kommer förvaltningen att arbeta med tre strategier för att kunna tillgodose ökande behov inom tilldelad budgetram:

Möta personalbristen och kompetensutmaningen

Socialtjänsten vill vara en attraktiv arbetsgivare, hittar nya lösningar och arbetssätt samt satsar på ett hållbart arbetsliv (låg sjukfrånvaro). Det innebär att medarbetare och kompetens finns och används på effektivt sätt. Syftet med strategin är att säkra personal- och kompetensförsörjningen på kort och lång sikt.

Möta demografiutmaningen

Socialtjänsten ska erbjuda ett differentierat utbud av insatser utifrån målgruppernas behov. Det innebär att socialtjänstens alla insatser erbjuds på rätt nivå och motsvarar brukarnas behov. Syftet med strategin är att säkerställa att alla typer av insatser (biståndsbedömda och förebyggande) finns för att motsvara brukarnas behov.

Utveckla samverkan

Socialtjänsten har värdeskapande och meningsfull samverkan/samarbeten. Det innebär att socialtjänsten aktivt samarbetar över organisatoriska och geografiska gränser. Syftet är att tillsammans våga tänka och testa nytt för att utveckla verksamheten och möta medborgares/brukares behov av välfärd.

2.1.4 Förvaltningens mål att sträva mot

För att följa resultatet kring förvaltningens strategier kommer ett antal mål att följas i förvaltningsledning och via månadsrapporterna till socialnämnden. Målen kan komma att bytas ut eller förändras över tid.

Mål	Målsättning
Medarbetarundersökningen	Öka jämfört med 2022
Brukarundersökningen	Öka jämfört med 2022
Andel heltid	90 %
Sjukskrivning	9 %
Externa placeringar	20
Andel serviceboenden LSS	40 %
Digitalisering genom nya arbetsätt	100 årsarbetare

2.2 Ekonomisk och verksamhetsmässig analys

2.2.1 Avdelningen för administration

Ekonomisk sammanställning

Mkr	Budget 2022	Budget löpande pris 2023
Intäkter	49,7	50,9
Kostnader	169,8	183,8
Netto	120,2	132,9

Verksamhetens tilldelade budget

Minskning i budgetramen

Avdelningen får en minskning i budgetramen med 3,3 mkr.

- 2,0 mkr minskas budgeten internt avseende lokalanpassningar. Under år 2021–2022 har större insatser genomförts vad gäller lokalanpassningar för verksamheterna och budget har tillfälligt reserverats för dessa insatser.
- 1,3 mkr i minskning för app-utvecklingskostnad år 2023 och budgeten inom avdelningen minskas med motsvarande belopp.

Tillskott i budgetramen

Avdelningen får ett tillskott med 1,2 mkr i budgetramen efter omfördelning inom socialnämndens budgetram.

- 0,6 mkr till satsningen kring heltidsresan då beslutad utökning från 2,0 schemaläggare inom bemanningsenheten till 3,0 schemaläggare.
- 0,7 mkr till informationssäkerhetshandläggare med syfte att stärka kompetensen och arbetssätten kring informationssäkerhet i förvaltningen.

Under avdelningen för administration redovisas även central budget som ännu inte är utfördelad till verksamheterna.

Verksamhetsbeskrivning

Under avdelningen för administration arbetar flertalet anställda direkt under avdelningschef. Uppdraget för dessa medarbetare innefattar bland annat följande områden; ekonomi, nämndsadministration, avgiftshandläggning, lokalplanering, webb, kommunikation, uppföljning, avvikelshantering och arbetsmiljö på en övergripande nivå. I avdelningen ingår också bemanningsenheten och enheten för IT-utveckling och IT-stöd. Dessa enheter har avdelningschefen delegerat uppdrag till enhetschefer att leda och fördela arbetet för.

Det övergripande uppdraget för hela avdelningen är att ge stöd och service till förvaltningen inom de områdena som avdelningen har ansvar för. Inom vissa områden finns all kompetens och resurser inom avdelningen, t ex ekonomi och lokalplanering, medan inom andra områden är avdelningens arbete förvaltningsövergripande, då övriga avdelningar också har medarbetare inom området, t ex webb, utveckling och kvalitet.

Bemanningsenhetens uppdrag är rekrytering och bemanning.

Bemanningsenheten ska vara en väg in för all rekrytering av timavlönad baspersonal inom socialtjänsten och förskolan samt enheter inom kultur och fritidsförvaltningen och samhällsbyggnadsförvaltningen. Bemanningsenheten har i uppdrag att lösa de bemanningsbehov av korttidsvikariat som verksamheterna efterfrågar. Bemanningsenheten tillsätter vikariebehov upp till 14 dagar förutom på sommaren då vikarien anställs på semestervikariat under längre tid. Bemanningsenheten arbetar även inom socialtjänsten med:

- Hanterar och tillsätter vakanser med personal utifrån företrädesrätt och konvertering
- Information och introduktion till baspersonal
- Schemaläggning i ”Heltidsresan”

Uppdraget utförs av enhetschefer, centralt placerade samordnare, schemaläggare och undersköterskor inom bemanningspoolerna.

Sedan hösten 2022 ligger även arbetet på fortsatt implementering av Heltidsresan på en av enhetscheferna på bemanningsenheten.

Uppdraget som enheten för IT-stöd och IT-utveckling har innefattar stöd vid införande, hantering och service av den digitala tekniken som förvaltningen infört och kommer införa. I uppdraget ingår; behörighetsbeställningar, beställningar av IT-utrustning (datorer, telefoner och tillhörande utrustning), montering av välfärdsteknik (larm, lås, fjärrtillsyn), leverantörskontakter, uppdateringar av system, samverkan med kommunens IT-avdelning (api:er, RPA, app:ar etc), skapa beslutsunderlag och processkartor, stöd vid loggkontroller med mera.

Enheten finns som stöd för att övriga verksamheter inom förvaltningen ska kunna utföra sina uppdrag och vara ett stöd i deras digitala utveckling.

Framtida utmaningar

Framtida utmaningar för avdelningen är desamma som för övriga avdelningar inom socialtjänsten om än med något mer internt fokus. Att hitta arbetssätt och strategier för att kunna vara ett stöd till förvaltningen i de prioriterade områdena:

- Möta kompetensutmaningen
- Möta demografiutmaningen
- Utveckla samverkan

Vi behöver hitta arbetssätt och strategier för att fortsätta utveckla oss själva inom avdelningen och mäta kvaliteten på vårt arbete och hur vi möter verksamheternas olika förväntningar. Hur kan vi ge det bästa stödet och servicen utifrån våra resurser inom avdelningen.

En utmaning är att hitta gränsdragningen mellan avdelningen för administration och övriga avdelningar, att utveckla den interna samverkan. Att skapa en samsyn kring vad som kan förväntas av avdelningen och vad som ligger på övriga avdelningarnas egna verksamheter att arbeta med t ex inom utveckling och kvalitet. Kommunens övergripande arbete med ny styr- och ledningsmodell, där grunduppdrag har en viktig roll ser vi som en bra start på detta.

Digitaliseringen behöver öka, både i omfattning och nya sätt, för att möta demografiutmaningen och kompetensutmaningen.

Dessa områden är särskilt utmanande både för bemanningsenheten och IT-enheten när man ser till det minskade underlaget av sökande till våra jobb och den ökade andelen av äldre befolkning.

Till detta kommer nya regler inom arbetsrätten under 2022, som kommer att visa effekter under 2023 som bemanningsenheten aktivt behöver följa och följa upp.

Förvaltningens uppdrag

Avdelningen kommer att arbeta med att tydliggöra administrationens uppdrag och förväntningar i förhållande till övriga verksamhetsavdelningar.

2.2.2 Avdelningen för barn och unga

Ekonomisk sammanställning

Mkr	Budget 2022	Budget löpande pris 2023
Intäkter	11,8	12,1
Kostnader	172,9	188,9
Netto	161,1	176,8

Verksamhetens tilldelade budget

Minskning i budgetramen

Avdelningen får en minskning i budgetramen med 1,3 mkr.

- 0,2 mkr för det generella bidraget riktat mot ungdomsövervakning som tilldelades år 2021, då bidraget upphör från år 2023.
- 0,6 mkr som tilldelades för del av året 2022 avseende det generella bidraget till föräldrastödsprogram. Enligt tidigare beslut i regeringen skulle det generella bidraget fortsätta år 2023 med 1,1 mkr. Enligt senaste direktiv ska bidraget troligen rekvireras som ett statsbidrag av socialnämnden, därav justeringen i budgetramen.
- 0,5 mkr för det tillfälliga beslutet om nedsättning av avgifter för serveringstillstånd med budgettillskott år 2022 motsvarande intäktsbortfallet för verksamheten.

Tillskott i budgetramen

Avdelningen får ett tillskott med 14,1 mkr i budgetramen efter omfördelning inom socialnämndens budgetram.

- 2,7 mkr till personalkostnader för 4,0 befintliga årsarbetare avseende socialsekreterare inom utredningsgruppen barn och unga.

- 1,4 mkr till befintliga personalkostnader för 2,0 årsarbetare avseende familjehems- och barnsocialsekreterare.
- 4,0 mkr till befintliga kostnader som inte täcks inom budgetram inom familjehemsplaceringar för barn och unga.
- 6,0 mkr tilldelas efter de nya rekommendationerna från SKR om ersättningen 2023 till familjehem för barn och unga. De nya rekommendationerna innebär en ökning med cirka 30 procent i jämförelse med tidigare arvodesnivåer.

Verksamhetsbeskrivning

Avdelningen för barn och unga har som uppdrag att inom socialtjänstens ansvarsområde ansvara för myndighetsutövning och huvudsakligen ges beslut med stöd av SoL, LVU, alkohollagen och tobakslagen. Avdelningen ansvarar även för information, råd och stöd i sociala frågor, förebyggande socialt arbete samt utförande av verksamhet med insatser som riktar sig främst till barn, unga och deras familjer.

Avdelningen för barn och unga ansvarar för att ta emot ansökningar och orosanmälningar, göra bedömning om utredning ska inledas, därefter utreda, bedöma och besluta om behovet av insatser eller andra åtgärder samt följa upp beviljade insatser. Insatser som ges enligt SoL ska ge den enskilde skälig levnadsnivå. Målgrupper är främst barn och unga som far illa samt personer som är utsatta för våld i nära relation.

Arbetet ska inriktas mot förebyggande arbete, tidiga insatser, riktade insatser samt insatser i närmiljön. Insatser ska syfta till att barn, ungdomar och vuxna ges förutsättningar att leva ett tryggt, jämlikt och självständigt liv. Insatser som ges är individuellt utformade och anpassade till den enskildes önskemål, behov och resurser. Insatserna utformas så att de stärker, utvecklar och frigör den enskildes egna resurser. Socialnämnden ska aktivt samverka såväl internt som externt i syfte att brukarnas behov av stöd, hjälp och insatser ska tillgodoses.

Inom avdelningen finns såväl förebyggande verksamheter som biståndsbedömda insatser som vänder sig till barn, unga och deras familjer och personer utsatta för våld i nära relation. Inom avdelningen finns tillståndsenheten som ansvarar för serveringstillstånd, samt tillsyn avseende spel och försäljning av tobak, tobakslignande produkter, läkemedel och folköl.

Framtida utmaningar

Senaste befolkningsprognosen visar på det demografiska trycket, dvs det blir fler barn och unga, fler äldre och färre i arbetsför ålder, framför allt unga 16–19 år och äldre över 80 år ökar. De demografiska förändringarna innebär ökade behov och utmaningar inom avdelningen. Dels ökar antalet barn som är i behov av våra insatser, dels blir rekryteringsläget ännu svårare.

Utöver demografin visar utvecklingen i samhället de senaste åren att allt fler barn och unga lever i socialt utsatta situationer. Antal orosanmälningar har mer än fördubblats sedan 2015 och trenden, som är nationell, är att ökningen fortsätter. Antalet orosanmälningar har åter ökat till höga nivåer efter en tillfällig marginell nedgång under 2021. Andel barn och unga i Uddevalla som är föremål för en orosanmälan har ökat från ca 6 % 2018 till över 9 % 2021. Prognosen för 2022 visar att 10,2 % av Uddevallas cirka 14 400 barn och unga kommer att vara föremål för en orosanmälan. Den stadiga uppgången ställer stora krav på våra verksamheter för att kunna möta behoven. Social utsatthet t.ex. att man inte har ett arbete och kan försörja sig, att man lever i ett utsatt område, att man är utsatt för våld i nära relation, hedersrelaterat våld och förtryck, kriminalitet samt att andra huvudmän har svårt att klara sina uppdrag gör att det blir fortsatt stort behov av stöd från socialtjänsten. Det fortsatt höga inflödet medför behov av motsvarande personalresurser både gällande myndighetsutövning och insatser.

Insatser för barn och unga

Målet är att rätt barn ska ha rätt insats i rätt tid och vård på hemmaplan alltid ska vara första alternativet. Institutionsvård sker huvudsakligen genom Statens institutionsstyrelse, SIS, då problematiken är av den omfattning att den inte kan mötas upp med hemmaplanslösningar eller vård i familjehem. Unga kriminella, som är en av de grupper unga som placeras på SIS, är en stor utmaning för samhället och socialtjänsten. De insatser som finns leder tyvärr inte heller alltid till det resultat som skulle önskas. Under sommaren 2022 ökade antalet SiS/externa HVB-placeringar inom avdelningen till en nivå vi inte legat på under flera år. Placeringsorsaken har främst varit kraftigt missbruk i låga åldrar, relationsproblematik i familjen med kraftiga inslag av våld samt våld- och hedersproblematik.

Ytterligare utmaning är att dygnskostnaderna för såväl institutionsvården som familjehemsvården har ökat kraftigt under de senaste åren, där har vi dock nått ett trendbrott med marginellt minskade kostnader under 2021. Prognosen för 2022 är att bruttokostnaden per vård dygn för såväl institutionsvård som familjehemsvård fortsätter minska, däremot ökar vård dygnet för institutionsvården och den totala kostnaden väntas därför bli högre. Gällande familjehem väntas bruttokostnaden för familjehem totalt öka något men i lägre takt än den årliga ökningen av arvodesnivåerna.

Allt fler barn behöver familjehemsvård, och behovet ser inte ut att minska under kommande år. Det är stor konkurrens om familjehemmen, då behovet ökar i hela landet och detta driver även upp kostnaderna. Vi har idag ett arbetssätt där vi så långt det är möjligt placerar i familjehem istället för på SiS/HVB, vilket gör att vi sedan ett par år bakåt sett en positiv kostnadsförskjutning från SiS/ HVB till familjehem.

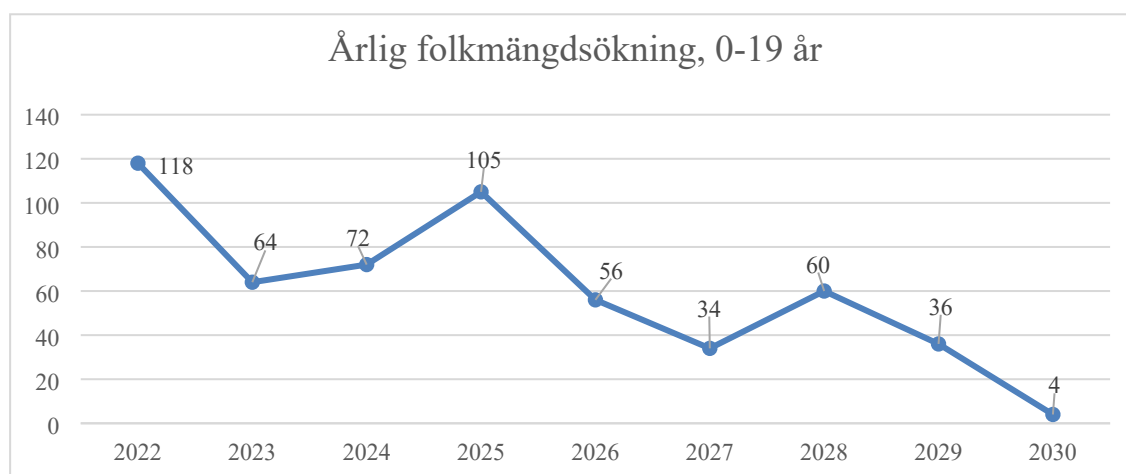
För att fortsätta bromsa kostnadsutvecklingen inom familjehemsvården har vi som mål att minska behovet av s.k. konsulentstödda (köpta av externa aktörer) familjehem, dvs. andelen egna familjehem ska öka. Dock har SKR kommit med

nya rekommendationer för ersättning till familjehem och särskild förordnade vårdnadshavare. Det innebär en prognostiserad kostnadsökning på ca 5,5 mkr per år baserat på nuvarande placeringar, vilket kommer påverka kostnadsutvecklingen negativt. Om de externa aktörerna följer med i arvodesökningen kommer vi se en betydligt högre kostnadsökning på den totala kostnaden för familjehemsvården.

För att möta upp det ökade trycket, bromsa utvecklingen och undvika placeringar behöver vi utveckla och förstärka det förebyggande arbetet och arbetet med tidiga, riktade och mer omfattande insatser på hemmaplan. Inom det förebyggande arbetet är det bland annat TSI (tidiga samordnade insatser) som på sikt väntas ge resultat i form av bromsat behov av mer ingripande och kostsamma insatser. För att förstärka arbetet med att aktivera de privata nätverken har även nätverksarbetet flyttats till det förebyggande arbetet som en del av det utvecklingsarbetet. BIM (Barnhusets insatsmodell) är ett exempel på en del av det långsiktiga arbetet inom avdelningen för barn och unga.

Avdelningens fokusområden 2022 och fortsatt 2023 är att så många barn som möjligt skall få sina behov tillgodosedda i sina befintliga nätverk, att avdelningens arbete är grundat i gemensam kunskapsbas och arbetsätt samt att vi utvecklar hemmaplansarbetet genom samtänk runt nyttandet av avdelningens gemensamma resurser. Ett medel för att veta att vi gör rätt saker och därmed optimerar nyttjandet av våra resurser är systematisk uppföljning. Under 2022 har vi utvecklat metoder för insamling av data och under 2023 kommer vi fokusera på att bli bra på att använda dessa för analys och utveckling av verksamheterna.

Tabell: Årlig folkmängdsförändring, 0–19 år, prognos för 2022–2030

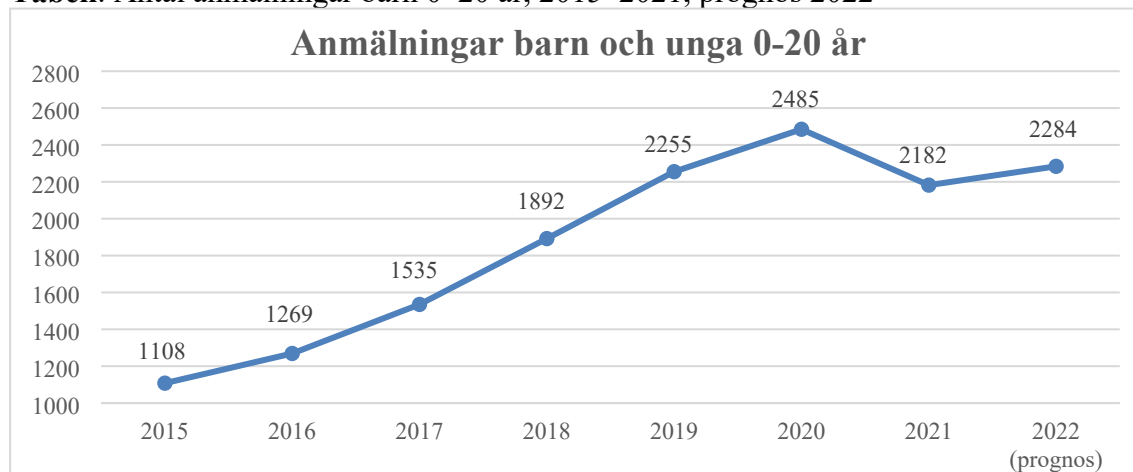


Källa: Befolkningsprognos Uddevalla 2022

Framtagen befolkningsprognos anger att antalet barn och unga i ålder 0–19 år kommer att öka med ca 415 barn och unga fram till och med 2026, vilket också ger ökat behov av socialtjänstens insatser på olika nivåer.

En utgångspunkt är att ungefär 3 % av alla barn och unga är i behov av specialistinsatser eller omfattande insatser och 20–30% behöver särskilt stöd av första linjens hälso- och sjukvård, elevhälsa och socialtjänst.

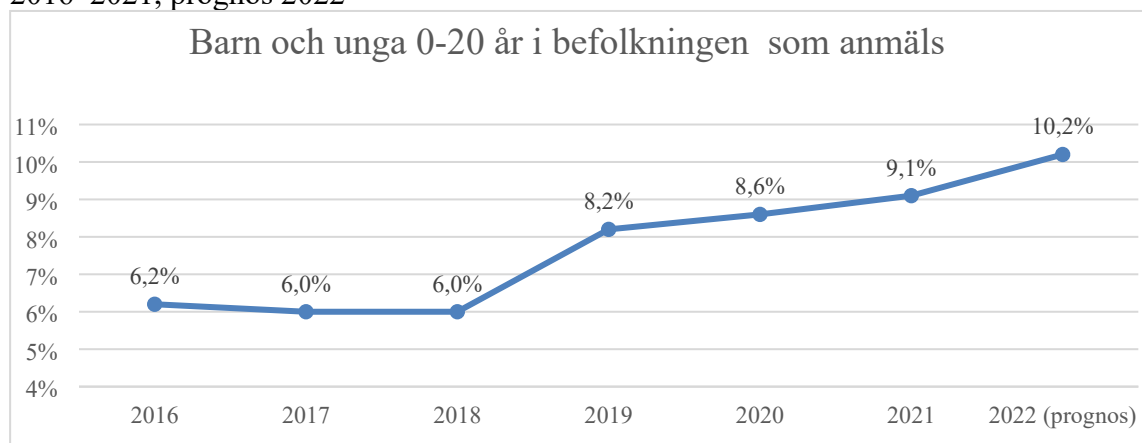
Tabell: Antal anmälningar barn 0–20 år, 2015–2021, prognos 2022



Källa: Uppgifter från verksamhetssystemet Lifecare

Om man utgår från prognosen för 2022 så kommer antalet anmälningar att ha ökat med 48 % senaste 5-årsperioden, dvs från 2017. Ett barn kan ha blivit anmält vid flera tillfällen. Vi såg en tillfällig inbromsning och nedgång under 2021 men där kurvan vänt under 2022 för att nu åter ligga i nivå med de senaste åren.

Tabell: Procentuell andel av barn och unga 0–20 år i befolkningen som anmäls, 2016–2021, prognos 2022



Källa: Uppgifter från verksamhetssystemet Lifecare samt befolkningsprognos 2022.

Andelen olika barn och unga som är föremål för en orosanmälan till socialtjänsten ökar, vilket är en oroväckande utveckling. Utvecklingen är inte bara kopplad till befolkningsökningen utan en spegling av samhällsutvecklingen.

Ny lagstiftning – större förändringar

Ny lag ”Stärkt barnrättsperspektiv för barn i skyddat boende”, väntas träda i kraft under sommaren 2023. Det innebär bl.a. att insatsen skyddat boende regleras i socialtjänstlagen som en ny placeringsform och barn i skyddat boende ska omfattas av samma regelverk som andra placerade barn. Denna föreslagna lagändring kommer definitivt att innebära ökade krav på handläggning och därmed ökade behov av handläggares resurser för socialsekreterare. I förslaget menade man initialt att detta är kostnadsneutralt varvid inga extra statliga bidrag skall utgå. Nu pratas om en viss ersättning enligt fördelningsprincipen men är fortsatt ovisst.

SOU – förslag till ny socialtjänstlag har presenterats som en fortsatt ramlag. Förslaget innehåller förändringar som t.ex. att socialtjänsten ska vara mer lättillgänglig och arbeta mer förebyggande, en förflyttning från myndighetsbeslut/utredning till mer fokus på lättillgängliga stödinsatser. Det ger möjlighet att arbeta mer med tidiga insatser som kan erbjudas utan biståndsbeslut, dvs som service. Områden som detta föreslås omfatta är t.ex. föräldrastöd och stöd till personer med missbruk och beroende. Detta kan innebära mindre belastning på den myndighetsutövande delen och ge mer utrymme till uppföljning samt förebyggande och tidiga insatser. Om processen blir snabb kan lagen träda i kraft tidigast 2023.

Socialtjänsten är samhällets yttersta skyddsnät och en negativ effekt av en viss samhällelig förändring blir i slutändan många gånger en fråga för socialtjänsten. För att kunna möta dagens och framtidens behov i befolkningen, anser SKR att socialtjänsten måste förändras.

”Det krävs kunskapsbaserade arbetssätt som följs upp och utvärderas. Det krävs även tidiga förebyggande insatser för att i mer flexibla former möta människor och bygga tillit. En sådan omställning kommer att bli en utmaning för landets socialtjänster.”

Förvaltningens uppdrag

De strategier avdelningen kommer att arbeta efter under kommande år är:

- Socialtjänsten ska ha ett förebyggande förhållningssätt som ska fördröja/undanröja behov av omfattande insatser och myndighetsutövningen ska, utan avkall på rättssäkerhet, arbeta för att den enskilde prövar lägre insatsnivåer innan denne går vidare i insatstrappan.
- Vi ska fokusera på att förbättra vårt interna samarbete samt på förbättrad samverkan med andra myndigheter, organisationer och civilsamhället. Insatser som ges ska vara samordnade och ha brukaren i fokus.

Omvärldsbevakning

Om våra kostnader är högre än jämförbara kommuner kan vi genom jämförelse finna sätt att utveckla och förändra arbetssätt, som både kan förbättra kvalitet och effektivisera. Här pågår ett jämförelseprojekt med Trollhättan i form av närliggande kommun och även Karlstad i form av jämförbar kommun.

Insatser på hemmaplan ska vara första alternativ

För att använda de resurser vi har på bästa sätt är det av största vikt att myndighetsutövning och utförarverksamheter inom avdelningen har en gemensam syn på hur hemmaplanslösningar ska utformas och användas. För att ha samsyn krävs en gemensam kunskapsbas och arbetssätt i samverkan inom avdelningen. Avdelningen arbetar strukturerat och målinriktat med detta sedan ett antal år tillbaka och det har gett positiva effekter på kostnaderna för HVB-vården. Dock är det ett ständigt pågående arbete som dessutom påverkas av hur samhällsutvecklingen ser ut. Med tanke på både den nationella och globala samhällsutvecklingen står vi inför stora utmaningar kommande år som dessutom riskerar att bli kostsamma.

Systematisk uppföljning av verksamheterna

För kvalitets- och verksamhetsutveckling, dvs. att det vi gör ska ske på det bästa och mest effektiva sättet, är systematisk uppföljning av verksamheterna en viktig nyckel. Samtliga utförarverksamheter och flera av myndighetsenheterna inom avdelningen Barn och unga följer upp sina insatser som en självklar del i det systematiska kvalitetsarbetet. Återstår nu att använda uppgifterna till analys och utveckling av insatser för att säkerställa att vi använder våra resurser där de gör mest nytta. Avdelningen är aktiv i den Fyrbodals gemensamma uppföljningen av placerade barn och unga inom myndighetsutövningen, även denna ger ett viktigt material för analys av arbetssätt.

Personalförsörjning

Personalförsörjning är en av avdelningens mest prioriterade frågor och ett av de viktigaste uppdragen för våra chefer. Vi behöver kontinuerligt arbeta med uppgiften att vara en attraktiv arbetsgivare med fokus på en god arbetsmiljö, introduktion, kompetensutveckling, ledarskap och arbetsledning samt sänka sjukfrånvaron.

Rekryteringsläget inom myndighetsutövningen är i år kärvare än någonsin. Dels utifrån hög personalomsättning, dels utifrån att dispensen från behörighetskraven för personal inom myndighetsutövning barn och unga upphörde i juli 2022, vilket minskar marknaden och ökar konkurrensen mellan kommunerna ytterligare. För att säkra rättssäkerhet, kvalitet och inte minst arbetsmiljö ser vi nu över om ett par tjänster inom myndighetsutövningen kan konverteras till socialadministratörer för att optimera tiden för personal med behörighetskrav till rätt saker.

Digitalisering och välfärdsteknologi

Vi ser ständigt över våra administrativa processer för att se vad som kan digitaliseras för att frigöra tid och resurser till det sociala arbetet. Ex är att förhandlingar i domstol numera som regel sker digitalt, vi har infört digital reception, e- tjänst för orosanmälningar och ansökningar, digitaliserat viss dokumentationsöverföring i akter. Flertalet möten och-kompetensutveckling sker idag digitalt, och denna utveckling kommer att fortsätta.

Avdelningen kommer dessutom arbeta med uppdragen;

- Identifiera och aktivera privata nätverk
- Gemensam kunskapsbas och arbetssätt
- Utveckla hemmaplansarbetet

2.2.3 Avdelningen för vuxen och funktionshinder

Ekonomisk sammanställning

Mkr	Budget 2022	Budget löpande pris 2023
Intäkter	34,6	36,2
Kostnader	348,3	366,0
Netto	313,7	329,8

Verksamhetens tilldelade budget

Minskning i budgetramen

Avdelningen får en minskning i budgetramen.

- 0,8 mkr är det beräknat att intäkterna kommer att öka för avgifter avseende social omsorg, bostadshyror samt matabonnemag utöver uppräknigen med 2,5 procent enligt KPI, vilket minskar den totala budgetramen med motsvarande belopp.

Tillskott i budgetramen

Avdelningen får ett tillskott med 8,3 mkr i budgetramen efter omfördelning inom socialnämndens budgetram.

- 1,8 mkr utöver tidigare tilldelade 1,9 mkr för det generella bidraget fast omsorgskontakt som infördes år 2022. Helårseffekt år 2023 är 3,7 mkr.
- Befintliga personalkostnader fördelat enligt:
 - 1,3 mkr till 2,0 årsarbetare för biståndshandläggare SoL äldre.
 - 1,3 mkr till 2,0 årsarbetare för biståndshandläggare inom LSS,
 - 0,6 mkr till 1,0 årsarbetare biståndshandläggare SoL/socialpsykiatri

- 0,3 mkr till 0,5 årsarbetare för socialsekreterare riktade mot verksamheten missbruksproblematik.
- 2,0 mkr till ökade kostnader inom färdtjänst i och med inflationen.
- 0,5 mkr till insatser för boendestöd inom SoL riktade mot LSS.
- 0,5 mkr till kostnader för externa placeringar inom missbruksvården.

Verksamhetsbeskrivning

Avdelningen för vuxen och funktionshinder har som uppdrag att inom socialtjänstens ansvarsområde ansvara för myndighetsutövning och huvudsakligen ges beslut med stöd av SoL, LSS, och LVM. Avdelningen ansvarar även för information, råd och stöd i sociala frågor samt utförande av verksamhet med insatser som riktar sig till vuxna med missbruks- och/eller beroendeproblematik eller psykisk funktionsnedsättning.

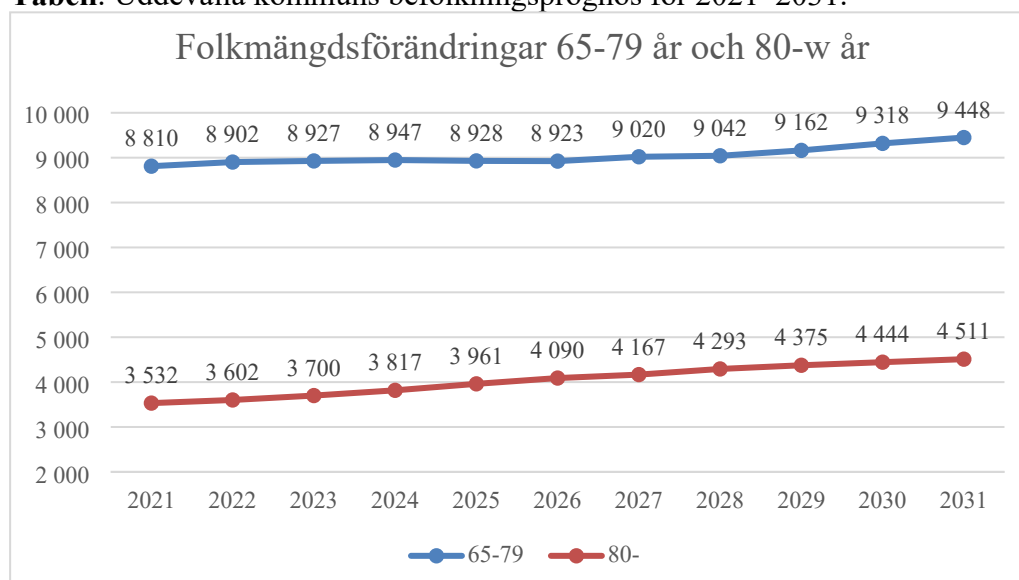
Avdelningen för vuxen och funktionshinder ansvarar för att ta emot ansökningar och orosanmälningar, göra bedömning om utredning ska inledas, därefter utreda, bedöma och besluta om behovet av insatser eller andra åtgärder samt följa upp beviljade insatser. Insatser som ges enligt SoL ska ge den enskilde skälig levnadsnivå och goda levnadsvillkor om de ges med stöd av LSS. Målgrupper är främst äldre personer, personer med funktionsnedsättning och personer med missbruks- och/eller beroendeproblematik.

Arbetet ska inriktas att ha ett förebyggande förhållningssätt för att försena eller undanröja behov av mer omfattande insatser och de insatser som ges ska i första hand vara på hemmaplan och i närmiljön. Insatser ska syfta till att barn, ungdomar och vuxna ges förutsättningar att leva ett tryggt, jämlikt och självständigt liv. Insatser som ges är individuellt utformade och anpassade till den enskildes önskemål, behov och resurser. Insatserna utformas så att de stärker, utvecklar och frigör den enskildes egna resurser. Socialnämnden ska aktivt samverka såväl internt som externt i syfte att brukarnas behov av stöd, hjälp och insatser ska tillgodoses.

Inom avdelningen finns biståndsbedömda insatser som vänder sig till vuxna med missbruks- och/eller beroendeproblematik eller psykisk funktionsnedsättning. Övriga ansvarsområden är färdtjänst/riksfärdtjänst samt platssamordning för vård- och omsorgsboende inklusive korttidsplatser.

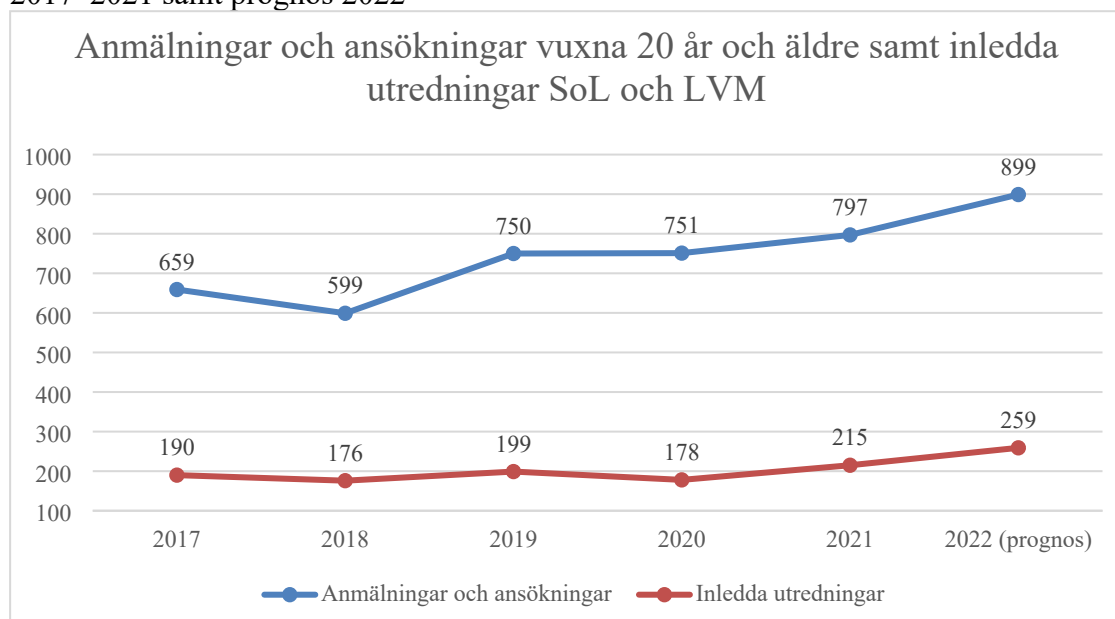
Framtida utmaningar

Senaste befolkningsprognosen visar på att det demografiska trycket, dvs det blir fler barn och unga, fler äldre och färre i arbetsför ålder, framför allt unga 16–19 år och äldre över 80 år ökar. De demografiska förändringarna innebär ökade behov/utmaningar inom avdelningen. Dels ökar antalet brukare som är i behov av våra insatser, dels blir rekryteringsläget ännu svårare.

Tabell: Uddevalla kommuns befolkningsprognos för 2021–2031.

Källa: *Befolkningsprognos Uddevalla 2022*

Förutom att andelen äldre ökar ser vi en generell trend att personer med mer komplex problematik ökar, till exempel äldre med intellektuell funktionsnedsättning eller personer med både missbruk och utåtagerande beteenden. Målgruppen anhöriga ökar i takt med fler brukare, där barn, syskon, föräldrar, närstående och sambo/gifta behöver stöd för att orka vara anhöriga när en närstående blir sjuk eller har en funktionsnedsättning.

Tabell: Inkomna anmälningar och ansökningar vuxna 20 år och äldre samt inledda utredningar SoL och LVM avseende personer med missbruk och beroende 2017–2021 samt prognos 2022

Källa: *Statistik ur verksamhetssystemet Lifecare 2017–2022*

Nära vård är en omställning som pågår och innebär ett nytt sätt att arbeta med hälsa, vård och omsorg. Ett samskapande ska ske med invånare och fokus flyttas till att arbeta mera personcentrerat, sammanhållet, proaktivt och hälsofrämjande. Den närmsta vården är den som patienten/brukaren kan ge sig själv – egenvården – samt det stöd kommuner och regioner kan ge för att möjliggöra detta. En mer tillgänglig, närmare vård kan tillsammans med nya arbetsätt i vården innebära att resurserna inom vård och omsorg kan användas bättre och därmed räcka till fler. Omställningen kommer att öka trycket på primärvården och allt färre vårdtygn i slutenvården ska äga rum. Omställningen innebär att fler behov ska tillgodoses på hemmaplan, både inom ordinärt och särskilt boende. Det behöver finnas utrymme för att planera och samordna insatser på hemmaplan och troligen ökar trycket på socialtjänsten, både avseende myndighetsutövning och utförare i och med omställningen.

Ny lagstiftning – större förändringar

Nytt lagförslag finns nu som bygger på SOU:2021, Stärkt rätt till personlig assistans. Huvudförslagen innebär rätt till personlig assistans för fler grundläggande behov, fler barn ska få rätt till personlig assistans, sjukvårdande insatser ska kunna räknas in i assistanstiden, egenvården ska regleras. Enligt utredningens förslag ska kostnaderna för kommunerna minska samtidigt som de ökar för regionerna. SKR anser att den miljard som kostnaderna för kommunerna beräknas minska snarare ska ses som en återställning då kommunerna beräknas ha tagit över ärenden från staten för ca 2 miljarder. Omkring 2000 fler personer, varav cirka 800 barn, bedöms bli berättigade till personlig assistans om utredningens förslag genomförs. För Uddevallas del beräknas detta innebära cirka 10 personer. För avdelningen kommer den nya lagen innebära fler ärenden att handlägga, högre kostnad för kommunen i avvaktan på lagförslag om ansvaret för personlig assistans ev flyttas till annan huvudman. Regeringen har tillsatt en utredning avseende huvudmannaskapet för personlig assistans som eventuellt kan leda till att personlig assistans blir ett statligt ansvar. Utredningen ska redovisas i mars 2023.

SOU – förslag till ny socialtjänstlag har presenterats som en fortsatt ramlag. Förslaget innehåller förändringar som t.ex. att socialtjänsten ska vara mer lättillgänglig och arbeta mer förebyggande, en förflyttning från myndighetsbeslut/utredning till mer fokus på lättillgängliga stödinsatser. Det ger möjlighet att arbeta mer med tidiga insatser som kan erbjudas utan biståndsbeslut, dvs som service. Områden som detta föreslås omfatta är t.ex. föräldrastöd och stöd till personer med missbruk och beroende. Detta kan innebära mindre belastning på den myndighetsutövande delen och ge mer utrymme till uppföljning samt förebyggande och tidiga insatser. Om processen blir snabb kan lagen träda i kraft tidigast 2023. Socialtjänsten är samhällets yttersta skyddsnät och en negativ effekt av en viss samhällelig förändring blir i slutändan många gånger en fråga för socialtjänsten. För att kunna möta dagens och framtidens behov i befolkningen, anser SKR att socialtjänsten måste förändras. ”Det krävs kunskapsbaserade arbetsätt som följs upp och utvärderas. Det krävs även tidiga förebyggande

insatser för att i mer flexibla former möta människor och bygga tillit. En sådan omställning kommer att bli en utmaning för landets socialtjänster”.

Ny lag avseende sammanhållen vård- och omsorgsdokumentation föreslås träda i kraft 1 januari 2023. Förslaget innebär att patientdatalagens (2008:355) bestämmelser om sammanhållen journalföring överförs till den nya lagen och bestämmelser införs rörande de delar av socialtjänstens verksamheter som avser omsorg om äldre personer och personer med funktionsnedsättning. Det innebär att vård- och omsorgsgivare, genom direktåtkomst eller annat elektroniskt utlämnande, får tillgång till personuppgifter hos andra vård- och omsorgsgivare. I lagen införs integritetsstärkande åtgärder samt uttryckliga bestämmelser om barns samtycke till behandling av personuppgifter. För avdelningen kommer detta innebära att informationsflödet kan gå snabbare men tid behöver avsättas för att lära och förstå hur det nya regelverket ska tillämpas beroende på hur socialtjänsten planerar att arbeta med lagen.

Ny lag om kommuners ansvar för brottsförebyggande arbete föreslås träda i kraft 1 januari 2023. I utredningen som ligger till grund för lagförslaget framgår att ett effektivt brottsförebyggande arbete karakteriseras av att det är rätt åtgärder som vidtas i förhållande till de problem som finns och att arbetet bedrivs kunskapsbaserat och samordnat. Förslaget innebär att kommunen ska ta ett utökat ansvar för de brottsförebyggande frågorna på ett sätt som främjar effektivitet i samhällets samlade brottsförebyggande arbete, inte bara att vidta vissa specifika brottsförebyggande åtgärder som vanligen sker idag. Lagförslaget innebär för avdelningen ett utökat ansvar i arbetet kring brottsförebyggande åtgärder, kompetens behöver utvecklas och personal avsättas för att arbeta med frågorna mer intensivt än vad som sker idag.

Samsjuklighetsutredningen innebär bl.a. förändrad LVM-lagstiftning samt förändrat ansvar för vård och behandling i missbruksvården. Om förslagen i utredningen går igenom innebär det för avdelningen ett förändrat ansvar i frågorna avseende missbruk och beroende i förhållande till hälso- och sjukvårdens ansvar. Regeringen har beslutat om ett tilläggsdirektiv till utredningen som innebär att utredningen ska lämna förslag på en gemensam lagstiftning för personer som vårdas utan samtycke enligt lagen om vård av missbrukare i vissa fall (LVM) eller lagen om psykiatrisk tvångsvård (LPT). Utredningen ska lämna sin slutredovisning senast den 31 januari 2023. I det s.k. Tidöavtalet framgår att förslaget är att regionerna ska få ansvaret för personer med beroendesjukdom och missbruksproblematik. Datum för när beslut avseende samsjuklighetsutredningen ska fattas har ej meddelats ännu.

Särskild visstidsanställning – ny tidsbegränsningsgrund i 5 § LAS, förkortar antal dagar innan företräde och konvertering. Påverkar främst utförarverksamheter i behov av vikarier. Lättare för vikarier att konverteras till en tillsvidareanställning.

Insatser

Målet är att rätt person ska ha rätt insats i rätt tid och vård på hemmaplan alltid ska vara första alternativet.

För att möta upp det ökade trycket, bromsa utvecklingen och undvika placeringar behöver vi utveckla och förstärka det förebyggande arbetet och arbetet med tidiga, riktade och mer omfattande insatser på hemmaplan där boende många gånger behöver vara en del av insatsen. Boenden behöver vara differentierande för olika behov och målgrupper.

Förutom det förebyggande arbete som genomförs inom avdelningen barn och unga så pågår förebyggande arbete till viss del även inom avdelningen för vuxen och funktionshinder. Rent förebyggande arbete genomförs vid Kompassens öppenvårdsmottagning som riktar sig bland annat till personer som har ett risk- eller missbruk, där bruket ännu inte fått så allvarliga konsekvenser att personen är i behov av andra insatser från socialtjänsten.

Dock åsidosätts ofta det förebyggande arbetet till förmån för mer omfattande behov och insatser. På Kompassen får personer över 25 år utan hemmavarande barn prioriteras ned framför andra grupper. Detta innebär att det allt som oftast är svårt att erbjuda stöd i ett tidigt skede, med risk för att problematiken förvärras och att tyngre insatser blir nödvändiga.

Tabell: Statistik Kompassen 2019–2022

	2019	2020	2021	2022 t om kvartal 2
Genomsnittligt antal pågående ärenden per månad	104	87	80	94
Aktuell kö, personer över 25 år	29 (1/4)	84 (1/4)	29 (31/12)	54 (12/10)
Andel 25 år och yngre	Ca 50 %	47 %	49,5 %	39 %
Andel män	56 %	57 %	57 %	55 %
Andel kvinnor	44 %	49 %	43 %	45 %

Källa: Statistik Kompassen 2019–2022

Vidare behövs förebyggande arbete inom fler områden, uppsökande verksamhet i olika former, t.ex. vid psykisk sjukdom eller demens för att förebygga och försena tyngre insatsformer. Inom äldreomsorgen skulle t.ex. generella erbjudanden om hembesök kunna ske för att informera om möjlighet att söka stöd. Detta för att möjliggöra kvarboende i ordinärt boende så länge som möjligt genom att erbjuda stöd i ett tidigare skede.

Övriga insatser inom avdelningen syftar till att förebygga mer omfattande och tyngre vårdinsatser i form av boende eller extern placering på HVB. En omfattande förändring avseende stöd på hemmaplan med möjlighet till tidiga insatser har genomförts inom missbruksvården i och med uppstart av Fenix som ska erbjuda psykosociala behandlingsinsatser där stödet kan innefatta både

tidigare och mer omfattande insatser. VOSS (vård- och stödsamordning), insatser i form av boendestöd, stöd i boendet (för målgruppen LSS) och hemtjänst är andra exempel på psykosociala insatser som kan intensifieras och reduceras utifrån behovet.

För att tillgodose behovet av boende för akut bostadslösa inom missbruksområdet finns olika akutboenden att tillgå, moduler Kasen och Alhagen samt Noras hus utifrån IOP-avtal. Omfattande skadegörelse medför att modulerna är under reparation regelbundet, vilket innebär renoveringskostnader samt bostadsbrist. Modulerna tenderar att användas mer som långsiktiga boendelösningar då personerna som bor där står långt från bostadsmarknaden. Funktionen akutboende blir i och med det utarmad. Därför behöver vi framåt titta på möjligheten att diversifiera boendena. Alhagen t.ex. för möjlighet till längre (om än korta beslut) och Kasen för kortare, en natt i taget. Detta skulle innebära behov av högre tillgänglighet av personal när personer ska lämna boendet varje dag, städ osv. Behov finns att undersöka andra kommuners organisation kring upplägget. Vidare används alla akutboenden maximalt, med konstant full beläggning och det finns behov av att utöka med fler akutboenden inom området.

Melodivägens psykiatriboende är insprängt bland trygghetsboende för äldre. Målgruppen är svår att samplacera med trygghetsboende. Melodivägen har i perioder haft lediga platser men på grund av lokaliseringen, kan inte vissa beslut verkställas utan att riskera brukarna på trygghetsboendets välbefinnande, vilket har lett till att vi istället behövt köpa en plats, trots att vårdbehovet hade kunnat tillgodoses på hemmaplan om verksamheten haft mer ändamålsenliga och anpassade lokaler. Det är ytterligare sårbart utifrån att det är det enda boendet med korttidsplatser med risk för att inte kunna verkställa beslut om korttidsplats vid utskrivning från slutenvården.

Nytt socialpsykiatriskt boende planeras och kommer förhoppningsvis stå klart för inflyttning under 2024. Dock finns behov redan nu. Förutom platsbrist finns idag komplicerade brukare som vi inte kan ta emot inom befintligt boendebestand idag. Boendet behöver anpassad inredning för minskad möjlighet/risk för skadegörelse.

Svårigheter kring bostadsförsörjning rör de målgrupper vi arbetar med som har skulder eller annan form av sociala problem som medför att Uddevallahem inte accepterar dessa personer som förstahandshyresgäster. Det leder till att flödet i samtliga boenden stannar upp. Det medför också att vi behöver arbeta med andra former av sociala bostadskontrakt, ex utslussnings-lägenheter, som inte utgår ifrån brukarens behov utan som är en anpassning för att lösa bosättningsproblem. Periodvis har Uddevallahem sagt nej till dessa lösningar varpå flödet helt stannat av.

Det planeras för modellen Bostad först inom området, vilket skulle kunna möta behov av boende med stöd för ett fåtal personer med mycket omfattande problematik. Kan vara svar på några ärenden där vi tidigare inte lyckats fullt ut.

Beslut om Uddevalla kommun ska arbeta med modellen förväntas under vintern 2022.

Inom LSS har de senaste åren pågått ett förändringsarbete där Uddevalla bl a studerat Karlstads arbetsmodell för att differentiera stödet för målgruppen och minska behov av tyngre vårdformer. Arbeta med att starta upp boendestöd för målgruppen har kommit igång och under september var det 8 aktuella ärenden i boendestödet med insatsen.

Inom biståndsenheten pågår ett arbete med att se över flöde från sjukhus till korttids och beviljade vård- och omsorgsboenden. Ett flertal intervjuer planeras att genomföras tillsammans med granskning av olika beslutsunderlag för att kunna ta fram förslag och åtgärder för att i högre grad arbeta med att förebygga tyngre vårdformer. Motsvarande arbete har skett i grannkommuner där insatser i form av vård- och omsorgsboenden minskat under de senaste åren som ett resultat av arbetet.

Förvaltningens uppdrag

De strategier avdelningen kommer att arbeta efter under kommande år är:

- Socialtjänsten ska ha ett förebyggande förhållningssätt som ska fördröja/undanröja behov av omfattande insatser och myndighetsutövningen ska, utan avkall på rättssäkerhet, arbeta för att den enskilde prövar lägre insatsnivåer innan denne går vidare i insatstrappan.
- Vi ska fokusera på att förbättra vårt interna samarbete samt på förbättrad samverkan med andra myndigheter, organisationer och civilsamhället. Insatser som ges ska vara samordnade och ha brukaren i fokus.

Omvärldsbevakning

Om våra kostnader är högre än jämförbara kommuner kan vi genom jämförelse finna sätt att utveckla och förändra arbetssätt, som både kan förbättra kvalitet och effektivisera. Här pågår kontinuerligt jämförelse med Trollhättan och Vänersborg i form av närliggande kommuner och även Karlstad i form av jämförbar kommun.

Insatser på hemmaplan ska vara första alternativ

För att använda de resurser vi har på bästa sätt är det av största vikt att myndighetsutövning och utförarverksamheter inom avdelningen har en gemensam syn på hur hemmaplanslösningar ska utformas och användas. För att ha samsyn krävs en gemensam kunskapsbas och arbetssätt i samverkan inom avdelningen. Socialtjänstens organisation har omorganiserats tillsammans med att det inom avdelningens nuvarande enheter har varit en hög omsättning av medarbetare och chefer. Vi kan på olika sätt se att detta har gett negativa effekter på samverkan och samsyn i vad och hur stöd ska tillhandahållas och utformas. Arbetet har på nytt startats upp med syfte att skapa stabilitet och kontinuitet för att i högre grad

tillvarata resurser och erbjuda stöd för skälig levnadsnivå på hemmaplan, både för att minska extern placering såväl som tyngre insatser i form av boende.

Systematisk uppföljning

För kvalitets- och verksamhetsutveckling, dvs. att det vi gör ska ske på det bästa och mest effektiva sättet, är systematisk uppföljning av verksamheterna en viktig nyckel. Avdelningen behöver utveckla detta arbetssätt och implementera det som en ordinarie del av verksamheten för att använda uppgifterna till analys och utveckling av insatser för att säkerställa att vi använder våra resurser där de gör mest nytta. Detta arbete kommer att starta upp under hösten.

Personalförsörjning

Personalförsörjning är en av avdelningens mest prioriterade frågor och ett av de viktigaste uppdragen för våra chefer. Vi behöver kontinuerligt arbeta med uppgiften att vara en attraktiv arbetsgivare med fokus på en god arbetsmiljö, introduktion, kompetensutveckling, ledarskap och arbetsledning samt sänka sjukfrånvaron.

Rekryteringsläget inom avdelningen är i år kärvare än någonsin. Vid kompetenskrav på högskoleutbildning ser vi färre sökanden och färre med behörighet. Än svårare blir detta när vi kräver spetskompetens tex i form av förste socialsekreterare.

På utförarsidan, dvs boende och boendestöd ser vi en markant nedgång av sökande med svårigheter att tillsätta framför allt tillfälliga vakanser men överlag är det svårt att rekrytera personal med rätt kompetens. Överanställningar har skett i verksamheterna för att möta vissa behov och vi ser att dessa nyttjas tillfullo och inte belastar verksamheten.

Digitalisering och välfärdsteknologi

Vi ser ständigt över våra administrativa processer för att se vad som kan digitaliseras för att frigöra tid och resurser till det sociala arbetet. Ex är att förhandlingar i domstol numera som regel sker digitalt. Under hösten 2022 inför vi en digital reception. Vi har e- tjänst för orosanmälningar och vi har infört E-FAX, för inkommande handlingar såsom intyg, anmälningar från olika aktörer, egenvårdsremiss osv

Flertalet möten och kompetensutveckling sker idag digitalt, och denna utveckling kommer att fortsätta. Tillsammans med utförare arbetar vi för att digitala lösningar ska kunna användas till förmån för handräckning och fysiska besök, tex digital tillsyn nattetid samt medicingivare.

2.2.4 Avdelningarna för vård- och omsorgsboende centrum och ytterområden

Ekonomisk sammanställning centrum

Mkr	Budget 2022	Budget löpande pris 2023
Intäkter	27,6	29,0
Kostnader	202,9	215,1
Netto	175,3	186,1

Verksamhetens tilldelade budget centrum

Minskning i budgetramen

- 0,7 mkr är det beräknat att intäkterna kommer att öka för avgifter avseende bostadshyror samt matabonnemag utöver uppräkningsen med 2,5 procent enligt KPI, vilket minskar den totala budgetramen med motsvarande belopp.

Tillskott i budgetramen

Avdelningen får tillskott i budgetramen med 5,9 mkr efter omfördelning inom socialnämndens budgetram.

- 1,2 mkr till Norrtulls vård- och omsorgsboende som tidigare har haft 10 lediga lägenheter, som man successivt har öppnat upp under år 2022. Verksamheten kompenseras för helårseffekt av kostnader då alla lägenheterna är öppna år 2023.
- 4,7 mkr till boendet på Västanvinden som omvandlats till ett vård- och omsorgsboende från för ett gruppboende för vuxna enligt LSS. Renovering av boendet har pågått under år 2022 och verksamheten får ersättning för kostnader kopplade till de 8 lägenheter som från år 2023 kommer att användas som ett vård- och omsorgsboende.

Ekonomisk sammanställning ytterområden

Mkr	Budget 2022	Budget löpande pris 2023
Intäkter	33,2	34,9
Kostnader	232,5	243,7
Netto	199,2	208,8

Verksamhetens tilldelade budget ytterområden

Minskning i budgetramen

- 0,8 mkr är det beräknat att intäkterna kommer att öka för avgifter avseende bostadshyror samt matabonnemang utöver uppräkningsmedel med 2,5 procent enligt KPI, vilket minskar den totala budgetramen med motsvarande belopp.

Tillskott i budgetramen

Avdelningen får ett tillskott med 3,0 mkr i budgetramen efter omfördelning inom socialnämndens budgetram.

- 1,3 mkr till de fem lägenheter på Skogslyckans vård- och omsorgsboende som har varit stängda och som har öppnats igen, till följd av de långa köerna för att få en vård- och omsorgsplats.
- 0,9 mkr tillförs för utökning med en enhetschef till Rotviksbro vård- och omsorgsboende. Även om tillbyggnaden inte är färdigställd så kommer fler vård- och omsorgsplatser att behövas och troligen iordningställas i andra lokaler.
- 0,8 mkr till Rotviksbro vård- och omsorgsboende då kvoten för personaltäteten har utökats från 0,67 till 0,7. Budget tillförs för de ökade personalkostnaderna.

Verksamhetsbeskrivning

Avdelningarna för vård- och omsorgsboende centrum och ytterområden utför insatser beslutade enligt socialtjänstlagen (SoL). Uppdraget utifrån SoL är att ge individuellt stöd så att den enskilde ska kunna leva ett självständigt liv utifrån en skälig levnadsnivå. Stödet syftar till att frigöra och utveckla den enskildes egna förmågor utifrån självbestämmande och delaktighet. Inom ramen för verksamheterna utförs även delegerade insatser enligt hälso- och sjukvårdslagen.

Verksamheten bedrivs dygnet runt inom vård- och omsorgsboenden. Insatsen är biståndsbedömd och syftar till att ge individer med omfattande behov av vård och omsorg individuellt anpassat stöd under hela dygnet.

Avdelningen för vård- och omsorgsboende centrum består av totalt 256 boendeplatser. Dessa är fördelat på 226 boendeplatser med inriktning mot personer med demenssjukdom och 30 boendeplatser med inriktning mot personer med somatiska sjukdomar. Avdelningen har 7 boendeplatser för personer med BPSD (beteendemässiga och psykiska symtom vid demens) som har behov av särskilt stöd och omsorg utifrån sin sjukdomsbild. Inom avdelningen arbetar totalt 371 medarbetare.

Avdelningen för vård- och omsorgsboende ytterområden består av totalt 298 boendeplatser. Platserna har inriktning mot personer med demenssjukdom och boendeplatser med inriktning mot personer med somatiska sjukdomar. Inom avdelningen arbetar ca 350 medarbetare.

Den största yrkesgruppen inom avdelningarna är undersköterskor. Inom avdelningarna finns även vårdbiträden, enhetschefer, aktivitetssamordnare, specialistundersköterskor, administratörer och kvalitetsutvecklare.

Framtida utmaningar

I nutid kan vi utifrån genomförda kvalitetsundersökningar (Öppna jämförelser, KKIK och brukarundersökningar) konstatera att verksamheterna inom avdelningarna presterar mindre bra inom flera områden. Över tid kan man se att resultaten visar på sämre resultat jämfört med tidigare år, vilket föranleder ett behov av vidare analys av resultaten. Exempelvis kan man se upplevda kvalitetsbrister inom områden såsom brukares möjlighet till aktivitet, miljö, mat och måltid, förtroende för personal och bemötande. Man kan också utläsa att resultaten skiljer sig mellan olika verksamheter men att vissa gemensamma nämnare kan identifieras på avdelningsövergripande. Båda avdelningar behöver således arbeta med vidare analys för att identifiera vilka kvalitetsområden som är att anses som prioriterade och som kan ge störst effekt på den totala upplevelsen av kvalitet.

Vidare kan man se att förvaltningen har en omfattande efterfrågan på vård- och omsorgsboende och att ett omfattande antal individer inväntar en placering inom våra verksamheter. Uppfattningen är dock att avdelningarna inte kan arbeta på ett annat sätt än vi gör idag för att korta väntetiden ytterligare. Avdelningarna anser dock att det är av största vikt att bevaka utvecklingen över tid för att öka möjligheten att möta behoven på sikt.

Inom avdelningarna kan man, likt inom hela socialtjänsten, se en fortsatt hög sjukfrånvaro samt en fortsatt hög omsättning av personal. Detta påverkar i sin tur den totala kvaliteten inom våra verksamheter, vilket föranleder behov av ett fortsatt aktivt arbete genom analys och åtgärd i syfte att minska både lång- och korttidsfrånvaro i samverkan med representanter från hela förvaltningen.

Den demografiska utvecklingen medför att behovet av välfärdsinsatser förväntas öka för de flesta kommuner, vilket förväntas påverka kommunens ekonomi kraftigt då kostnaderna förväntas bli betydligt större än intäktsökningarna. Inom avdelningarna kommer detta, liksom för övriga delar av socialtjänsten, att medföra en ökad efterfrågan på välfärdsinsatser i relation till minskade medel. Det ställer stora krav på effektivisering och att hitta nya arbetsätt och innovativa lösningar för att tillgodose framtidens behov utan att riskera att kvalitet inom verksamheterna blir lidande.

Förutom att andelen äldre ökar ser vi även en generell trend att de personer som blir aktuella i våra verksamheter har en mer komplex problematik. Som ett exempel ser vi en ökning av antalet personer med demenssjukdom, individer med komplexa sjukdomsbilder som föranleder omfattande omvårdnadsinsatser, äldre med psykisk ohälsa, intellektuell funktionsnedsättning, missbruksproblematik eller utåtagerande beteenden. Inte sällan möter våra verksamheter individer med

en eller flera komplexa behovsområden som skall tillgodoses inom ramen för ett vård- och omsorgsboende. Utöver detta så förekommer det en ansträngd situation inom den regionala slutenvården som leder till snabbare utskrivningar efter sjukhusvård, något som i sin tur föranleder en ökad vårdtyngd som skyndsamt behöver bemötas inom ramen för de kommunala omvårdnadsinsatserna. Ökad komplexitet och behovsvariation ställer höga krav på våra verksamheter då vi genom anpassning, kompetenssäkring och ett effektivt användande av våra resurser behöver kvalitetssäkra vårt arbete utifrån målgruppens alla behov.

En konsekvens av fler antal brukare och färre personer i arbetsför ålder är att det blir svårare att rekrytera medarbetare och chefer med rätt kompetens. En långsiktigt hållbar kompetensförsörjning är en av de viktigaste frågorna för avdelningarna framöver. Det är av största vikt att öka kompetensen hos medarbetare i ett läge där uppdraget blir alltmer komplext, men lika viktigt är det att skapa rimliga förutsättningar för enhetschefer att kunna utföra sitt ledarskap. Det är också av största vikt att arbeta aktivt för att den kompetenssatsning som avdelningarna gör översätts till reell kunskap och integreras i våra verksamheter med målsättningen att kunskapen blir organisationsförankrad.

De senaste åren har det pågått ett antal statliga utredningar som skapar nya möjligheter att möta målgruppernas behov. En ny socialtjänstlag förväntas träda i kraft inom en snar framtid och en ny äldreomsorgslag utreds som ett led i en kvalitetsökning och även om det idag är oklart när och på vilket sätt lagförändringar kan komma att träda i kraft så är det av största vikt att avdelningarna bevakar och håller sig uppdaterad inom området.

De stora utmaningarna att tillmötesgå fler brukare med en mer komplex och varierande behovsbild, framtida kompetensförsörjning samt en ekonomi i balans leder fram till krav på nya lösningar. Traditionella arbetssätt behöver utmanas och effektiviseras och tekniken behöver användas som en del i genomförandet. Teknikutveckling och digitalisering är en stark förändringskraft för effektiviseringar, för att vara en attraktiv arbetsgivare samt för att öka brukares möjlighet till delaktighet, självständighet och inflytande. Även inom vård- och omsorgsboende ser vi ett behov av att bevaka utvecklingen och använda teknikutvecklingen som ett led i att möta framtidens utmaningar.

Ytterligare en förutsättning för att klara framtidens utmaningar är ett utökat och fungerande samarbete över traditionella gränser. Samverkan, goda nätverk och god dialog både internt och externt lyfts fram som framgångsfaktorer för att lyckas med omställningsuppdraget. Intern samverkan mellan avdelningar inom den egna förvaltningen samt extern samverkan med exempelvis ideella organisationer och regionen skapar nya möjligheter att möta framtidens utmaningar.

Sammanfattningsvis är den viktigaste utmaning att klara större volymer brukare utan att antalet anställda ökar i samma takt och utan att det ska leda till sämre

kvalitet för brukarna eller försämrade arbetsmiljö för medarbetare och enhetschefer.

Förvaltningens uppdrag

Optimera heltidsresan

I syfte att möta brukarnas behov med begränsade resurser så behöver båda avdelningar fullfölja arbetet med heltidsresan. Målsättningen är att uppnå 90% heltidsanställda inom perioden 2023–2026. Avdelningarna skall fortsätta arbeta med heltidsresan och alla delprocesser för att optimera personalresurser och schemalägga utifrån verksamhetens behov samt nyttja rörligheten inom personalgrupperna.

Säkra kompetensförsörjningen

I syfte att säkra kompetensförsörjningen behöver båda avdelningarna öka antalet utbildade undersköterskor. Målsättningen är att andelen utbildade undersköterskor ska öka till 80%. Avdelningarna behöver även inventera kompetensbehov för att möta brukarnas behov, med stöd av den Fyrbodalgemensamma modellen för kunskap, kompetens och kvalitet samt fortsätta att arbeta med rekrytering av undersköterskor med specialistkompetens med utgångspunkt i verksamheternas kompetensbehov. Avdelningarna behöver även arbeta fram arbetsmetoder för att följa behov av samt genomförd kompetensutveckling i syfte att öppna upp för karriärmöjligheter, höja yrkesstatus för undersköterskor samt kunna systematisera kompetenssatsningar.

Sänka den totala sjukfrånvaron

Målsättningen är att sänka den totala sjukfrånvaron med 1–2% per år med utgångspunkt i sjuktalen 2019. För att lyckas med detta deltar avdelningarna med representanter i en förvaltningsgemensam arbetsgrupp som genom samverkan skall lägga upp strategier i syfte att sänka den totala sjukfrånvaron.

Se över avdelningsövergripande rutiner

I syfte att säkerställa likvärdig och högkvalitativ vård och omsorg inom verksamheterna behöver avdelningsövergripande rutiner ses över samt uppdatera eller upprätta rutiner där det saknas eller behövs i syfte att möjliggöra för medarbetare att kunna utföra ett enhetligt och kvalitativt arbete samt möjliggöra rörlighet mellan avdelningarnas verksamheter.

2.2.5 Avdelningen för hemtjänst

Ekonomisk sammanställning

Mkr	Budget 2022	Budget löpande pris 2023
Intäkter	4,6	4,8
Kostnader	18,7	19,5
Netto	14,1	14,7

Verksamhetens tilldelade budget

Minskning i budgetramen

- 0,1 mkr är det beräknat att intäkterna kommer att öka för mat- och varudistribution samt avgifter på Norrgården, utöver uppräknigen med 2,5 procent enligt KPI, vilket minskar den totala budgetramen med motsvarande belopp.

Tillskott i budgetramen

Avdelningen har inte några större tillskott i budgetramen. Verksamheten får ersättning i form av en timpeng utifrån beslutade insatser och har därmed inte så mycket finansierat med budgetram.

Verksamhetsbeskrivning

Inom avdelningen för hemtjänst så utförs biståndsbedömda insatser enligt socialtjänstlagen (SoL). Insatser utförs även på delegation av legitimerad personal inom den kommunala hälso- och sjukvården.

Uppdraget är att ge individuellt stöd i det egna hemmet med omvårdnads- och serviceinsatser så att den enskilde ska kunna leva ett självständigt liv. Stödet syftar till att frigöra och utveckla den enskildes egna förmågor utifrån självbestämmande och delaktighet.

Avdelningens ledningsgrupp inom hemtjänsten arbetar på ett strategiskt, övergripande plan för att våra brukare ska ges rätt stöd; för att våra medarbetare som är vår absolut viktigaste resurs, ska utveckla sin kompetens och ha en god arbetsmiljö, samt för att våra enhetschefer ska ha förutsättningar att bära det ”trebenta ledarskapet” (ekonomi, verksamhet och personal).

Avdelningen för hemtjänst innefattar:

- Hemtjänst på dag- och kvällstid i ordinärt boende och på trygghetsboende
- Hemtjänstinsatser dygnet runt på Norgårdens servicehus

Framtida utmaningar

Den demografiska utvecklingen medför att välfärdsbehoven förväntas öka. Inom avdelningen för hemtjänst förväntas en ökad efterfrågan på välfärdsinsatser i relation till minskade medel som ställer stora krav på effektivisering och att hitta nya arbetssätt och lösningar för att tillgodose framtidens behov utan att riskera att kvalitet inom verksamheterna blir lidande. Den demografiska utvecklingen kommer även att ställa höga krav på förebyggande insatser, insatser som verkar för ökad självständighet samt en ökad effektivitet i stödinsatser i hemmet. Detta kommer i sin tur att ställa höga krav på nya arbetssätt, innovativa lösningar och välfärdsteknik i syfte att tillgodose en större omfattning av behov med befintliga resurser.

Situationen inom den regionala slutenvården leder till snabbare utskrivningar efter sjukhusvård, vilket också föranleder att våra verksamheter skyndsamt förväntas möta en ökad vårdtyngd inom ramen för de kommunala omvårdnadsinsatserna.

Personal förväntas möta individer med en stor variation av olika behov, vilket ställer höga krav på kunskap och kompetens hos våra medarbetare.

En konsekvens av fler antal brukare och färre personer i arbetsför ålder är att det blir svårare att rekrytera medarbetare och chefer med rätt kompetens. En långsiktigt hållbar kompetensförsörjning är en av de viktigaste frågorna för avdelningen framöver. Det är av största vikt att öka kompetensen hos medarbetare i ett läge där uppdraget blir alltmer komplext, men lika viktigt är det att skapa förutsättningar för enhetschefer att kunna utföra sitt ledarskap. Det är också av största vikt att arbeta aktivt för att den kompetenssatsning som avdelningen gör översätts till reell kunskap och integreras i våra verksamheter med målsättningen att kunskapen blir organisationsförankrad.

Inom förvaltningen och avdelningen ser vi en fortsatt hög sjukfrånvaro samt en fortsatt hög omsättning av personal vilket ställer fortsatta krav på arbetet med arbetsmiljöfrågor samt att avdelningen skall bli en attraktiv arbetsgivare där medarbetare mår bra och vill arbeta. Det pågår flera aktiviteter som syftar till att både minska sjukfrånvaron samt vara en attraktiv arbetsgivare. Rätten till heltid genom heltidsresan är ett pågående arbete där det finns delar kvar att uppfylla inom avdelningen samt ett ständigt pågående arbete med arbetsmiljöarbete och uppföljningar av sjukskrivningstal.

Från och med den 1 juli 2022 skall den som har hemtjänst erbjudas en fast omsorgskontakt. Syftet är att den enskilda individen ska få ökad kontinuitet i kontakterna med hemtjänsten, ökad trygghet och mer individanpassade och samordnade hemtjänstinsatser. En fast omsorgskontakt skall bidra till att öka delaktighet och självbestämmande för de personer som har hemtjänst och kan även öka tryggheten för deras anhöriga. Från och med den 1 juli 2023 skall den som utses till fast omsorgskontakt ha yrkestiteln undersköterska. För avdelningen innebär detta ett behov av att kartlägga och säkerställa att vi lever upp till ovanstående och att de förändringar som krävs för införandet genomförs.

En ny socialtjänstlag kommer att träda i kraft inom en snar framtid. I dagsläget oklart när och på vilket sätt lagförändringen kommer att träda i kraft så ser avdelningen att det är av stor vikt att håll sig uppdaterad inom området då en ny lagstiftning kan komma att kräva förändringar av metoder, arbetssätt och hur vi organiserar oss. Det kan även komma att innefatta utbildningsinsatser och omarbetning av befintliga styrande och stödjande dokument.

Förvaltningens uppdrag

Öka andelen anställda undersköterskor

Avdelningen ska öka andelen anställda undersköterskor med omvårdnadsutbildning jämfört med andelen utan utbildning. Anställda som inte når upp till undersköterskans kvalifikationer ska ges tydliga incitament till vidareutbildning eller validering. Detta för att kunna möta de alltmer komplexa ärendebilder avdelningen möter.

Införande av kompetensutvecklingsmall

En gemensam kompetensutvecklingsmall skall tas fram som ska användas vid medarbetarsamtalet för årlig kartläggning och uppföljning av personalens kompetens. Målet är att alltid ha en aktuell kartläggning av kompetens som följs av åtgärder, t.ex. motivationsarbete för att delta i äldreomsorgslyft, validering eller andra relevanta utbildningar utifrån verksamhetens identifierade behov. Den förväntade effekten är att aktiviteten kommer att bidra till en ökad andel undersköterskor, undersköterskor med specialistkompetens samt annan relevant kompetens utifrån verksamhetens behov. Ett stöd i detta är att arbeta med den Fyrbodals gemensamma modellen för kunskap, kompetens och kvalitet för baspersonal. Modellen syftar till att implementera både en generell kompetenstrappa samt verksamhetspecifik kompetensutvecklingsplan samt arbeta vidare i att tillförsäkra att kompetensen blir reell kunskap och en del av verksamheten.

Implementera planeringsmöten

Återför arbetssättet med planeringsmöten mellan kontaktperson och brukare där man gör en genomgång av blå mapp och upprättar en genomförandeplan. Blå mappen är en informationspärm med kontaktuppgifter gällande verksamheten och uppgifter om vart man kan vända sig om man upplever ensamhet. Målet är att arbetssättet ska implementeras i alla verksamheter och den förväntade effekten är att brukarna i högre grad vet vart de ska vända sig olika frågor och att upplevelsen av delaktighet ökar.

Fortsätta införandet av medicingivare

Fortsätta införandet av medicingivare. Målet är att frigöra personalresurser dit de behövs. Den förväntade effekten är att brukares upplevelse av självständighet ökar. Detta kommer på sikt också att genomföras med nya välfärdstekniska

lösningar och vilka som blir aktuella arbetas fram i samverkan med välfärdsteknikteamet som omvärlds bevakar frågan för avdelningen.

Införande av fast omsorgskontakt och utreda möjligheten till renodlade insatser

Målet är att personalens kompetens används till fullo där undersköterskor och vårdbiträden arbetar med omvårdnadsinsatser. Den förväntade effekten är att möta brukarens förväntningar, öka individanpassningen och samordna hemtjänstinsatserna med begränsade resurser. Även att i förlängningen vara en attraktiv arbetsgivare genom att arbeta med att höja statusen på yrkestiteln undersköterska.

Genomförande av team-möten

Med genomförande av team-möten där flera professioner deltar säkerställa att brukarens alla behov fångas upp och möts på bästa sätt. Att tillsammans se hela människan som ett led i ökat välbefinnande och att insatsernas mål uppfylls för varje individ så att effekten blir minskad egen otrygghet och möjliggörande av att bo kvar hemma med god kvalitet så länge som möjligt.

2.2.6 Avdelningen för boende LSS

Ekonomisk sammanställning

Mkr	Budget 2022	Budget löpande pris 2023
Intäkter	21,5	22,4
Kostnader	247,8	263,0
Netto	226,3	240,6

Verksamhetens tilldelade budget

Minskning i budgetramen

- 0,4 mkr är det beräknat att intäkterna kommer att öka under utförardelen för avgifter avseende bostadshyror, utöver uppräknningen med 2,5 procent enligt KPI, vilket minskar den totala budgetramen med motsvarande belopp.

Tillskott i budgetramen

Avdelningen får ett tillskott med 8,0 mkr i budgetramen efter omfördelning inom socialnämndens budgetram.

- 3,8 mkr för helårseffekt på Störtloppsgatans gruppboende, det nya boendet som öppnade strax före sommaren år 2022. Då har boendet fått totalt 7,7 mkr som är det belopp som tilldelats från kommunstyrelsen.

- 3,0 mkr till verkliga personalkostnader på gruppboendet på Störtloppsgatan. Då boendet har brukare med större behov än vad som täcks inom det tilldelade budgettillskottet från kommunstyrelsen.
- 1,2 mkr tillförs i budgetramen för 1,5 årsarbetare boendekoordinator.

Verksamhetsbeskrivning

Insatsen bostad med särskild service för vuxna enligt LSS kan utformas som en gruppboendestad eller serviceboendestad. Det finns även en boendeform enligt LSS för vuxna som heter annan särskilt anpassad bostad.

En bostad för vuxna enligt 9 § 9 lagen (1993:387) om stöd och service till vissa funktionshindrade, LSS, kan vara utformad på olika sätt. I huvudsak beskrivs tre former av bostäder i förarbetena till lagstiftningen:

- Gruppboendestad
- Serviceboendestad
- Annan särskilt anpassad bostad

I gruppboendestad och serviceboendestad ingår fast bemanning och omvårdnad, vilket däremot inte ingår i boendeformen annan särskilt anpassad bostad. Alla dessa typer av bostäder är den enskildes hem.

Verksamheter enligt LSS ska främja jämlikhet i levnadsvillkor och full delaktighet i samhällslivet för de personer som omfattas av lagen. Målet ska vara att den enskilde får möjlighet att leva som andra. Därför är det också viktigt att bostaden ligger i en miljö som ger de boende förutsättningar att delta aktivt i samhällslivet.

Avdelning för boende LSS har som grunduppdrag och ansvarsområde att utifrån ovan beskrivning verkställa beslut enligt LSS 9 § 9.

Framtida utmaningar

Genom jämförelser ser vi att våra kostnader är högre än jämförbara kommuner. I jämförelse med dessa har vi en utmaning i att finna vägar att utveckla och förändra arbetssätt för att såväl förbättra kvalitet som att effektivisera. Utifrån detta har vi påbörjat ett arbete med att bredda utförande via boendestöd, utöka andelen serviceboenden i förhållande till gruppboenden samt minska behovet av externa placeringar. En målsättning är att vi ska kunna erbjuda placering på hemmaplan för personer som idag bor på externa platser samt att kunna ta emot nya beslut där beteendeproblematiken är större än vad vi kan möta i våra befintliga verksamheter. Det är ett långsiktigt arbete som engagerar såväl myndighetsutövning som utförarverksamheten.

Andra utmaningar är att finna nya arbetssätt via heltidsresan som kommer införas i verksamheten under 2023 samt att säkra personal- och kompetensförsörjningen.

En utmaning är att vid jämförelse med andra kommuner, utveckla våra verksamheter såväl volym- som kvalitetsmässigt utan att för den skull vara kostnadsdrivande.

Andel personer med behov av boende LSS ökar stadigt i Uddevalla. Förvaltningen har fått ett politiskt uppdrag att ta hem externa placeringar samt att i första hand pröva hemmaplanslösningar av nya beslut. Behovsanalys och behovsbeskrivning har gjorts i syfte att utröna behoven för att kunna erbjuda hemmaplanslösningar för de mest behovskrävande brukarna.

För att klara utmaningen vad gäller hemtagning av personer som idag har extern placering med mycket stora behov samt att kunna tillgodose behov hos målgrupp med annan problematik (såsom psykiatri och annan beteendeproblematik), måste vi tänka annan boendeform än den idag traditionella. Detta kan gälla geografiskt läge, lugn miljö, lantligt beläget och med integrerad daglig verksamhet. Viktiga faktorer är också ljudisolering, inbyggda sprinklers och element, samt evakueringsmöjligheter för både personal och brukares säkerhet.

En avgörande faktor är personal med hög kompetens. Om grundläggande faktorer inte tillgodoses utifrån brukares behov och säkerhet är risken stor att det blir felplaceringar, vilka leder till dyra lösningar med externa placeringar.

Förvaltningens uppdrag

Avdelningen kommer arbeta med följande uppdrag:

- Arbete med att i första hand tillse möjlighet till hemmaplanlösningar samt brukare på rätt boendenivå utifrån individuella behov.
- Systematisera modell för kunskap, kompetens och kvalitet för baspersonal
- Systematisera modell för framtida personalförsörjning.
- Systematisera avvikelser och hitta mönster.

2.2.7 Avdelningen för stöd och service LSS

Ekonomisk sammanställning

Mkr	Budget 2022	Budget löpande pris 2023
Intäkter	58,9	60,3
Kostnader	154,7	159,1
Netto	95,8	98,8

Verksamhetens tilldelade budget

Minskning i budgetramen

Avdelningen har inte några större minskningar i budgetramen.

Tillskott i budgetramen

Avdelningen får ett tillskott i budgetramen efter omfördelning inom socialnämndens budgetram.

- 0,2 mkr till följd av ökade ärenden avseende kontaktpersoner och avlösarservice.

Verksamhetsbeskrivning

Avdelningen stöd och service LSS verkställer insatserna daglig verksamhet, personlig assistans, korttidsavlastning, ledsagarservice, avlösarservice och kontaktpersonsverksamhet, enligt lagen (1993:387) om stöd och service till vissa funktionshindrade.

Verksamheter enligt LSS ska främja jämlikhet i levnadsvillkor och full delaktighet i samhällslivet för de personer som omfattas av lagen. Målet ska vara att den enskilde får möjlighet att leva som andra.

Framtida utmaningar

Inom målgruppen LSS är variationen av behov stor. Inom verksamheterna pågår ständigt förändring och förbättringsarbete genom anpassningar för att möta målgruppens behov med kvalitet.

Antalet individer med beviljade beslut förekommer på en relativt jämn nivå. Undantaget är enheterna inom daglig verksamhet. Nya tillkommande deltagare utgörs ofta av antalet elever som tar studenten varje år. Volymen har ökat det senaste året och medför behov av utveckling av nya sysselsättningar, som kan möta behoven såväl inom interna verksamheterna som i utlokaliserade företag. Deltagare i daglig verksamhet har oftast sin sysselsättning fram till pensionen.

Personlig assistans är en personalintensiv verksamhet där nya LAS-regler medför annan hantering i anställningar för personliga assistenter, och planeringen inför heltidsresans införande.

Korttidsverksamheterna barn och ungdom LSS har ett ständigt pågående flöde i sina verksamheter, vilket medför planering och delaktighet tillsammans med såväl vårdnadshavare/föräldrar som deltagarna. Inom områdena kontaktpersonsverksamhet och ledsagarservice, samt avlastning i hemmet, varierar antalet inkomna beslut. Insatserna medför omfattande administration i verkställande och uppföljningar.

För att möta behovet i målgruppens variationer, förekommer kontakter med olika nätverk mellan närliggande kommuner, men även kommuner på avstånd som visar framgångar i verksamhetsutveckling. Att utveckla kvalitet och arbeta mot ökad självständighet i målgruppen är en målsättning samtidigt som lägre resurser är en utmaning att möta.

Under 2023 inleds arbetet med heltidsresan inom LSS-verksamheterna. Ökad sysselsättningsgrad och ökad kompetens förväntas möta bristen på personal.

Förvaltningens uppdrag

Avdelningen kommer arbeta med följande uppdrag:

- Arbetet med implementering av kvalitetsledningssystem fortsätter genom att säkerställa socialdokumentation IBIC utförare, genomförandeplaner med ökad brukarpåverkan, avvikelshantering med systematisk uppföljning för kvalitetssäkring.
- Kompetensutveckling för medarbetare genom utveckling och anpassning av modell för kunskap, kompetens och kvalitet för baspersonal samt vård- och omsorgscollege.
- Samarbete med verksamheter med idéburet offentligt partnerskap för att sprida kunskap om utökade möjligheter till ökad fritidssysselsättning.
- Samverkan för personalförsörjning och införande av heltidsanställningar så långt som möjlig samt utifrån införande av heltidsresan.

2.2.8 Avdelningen för hälso- och sjukvård och förbyggande

Ekonomisk sammanställning

Mkr	Budget 2022	Budget löpande pris 2023
Intäkter	3,7	3,8
Kostnader	184,9	191,6
Netto	181,2	187,8

Verksamhetens tilldelade budget

Minskning i budgetramen

Avdelningen har inte några större minskningar i budgetramen.

Tillskott i budgetramen

Avdelningen får ett tillskott med 3,0 mkr i budgetramen efter omfördelning inom socialnämndens budgetram.

- 1,0 mkr till tjänsten för medicinskt ansvarig för rehabilitering (MAR) som tillsattes i samband med omorganiseringen år 2022.
- 2,0 mkr till personalutökning i och med att antalet platser inom vård- och omsorgsboendena har ökat.

Verksamhetsbeskrivning

Avdelningen hälso- och sjukvård och förebyggande består av två delar, hälso- och sjukvård och förebyggande.

Förebyggandes uppdrag är att utföra beslutade insatser enligt socialtjänstlagen (SoL) och att ge individuellt stöd så att den enskilde ska kunna leva ett så självständigt liv utifrån skälig levnadsnivå. Stödet syftar till att frigöra och utveckla den enskildes egna förmågor utifrån självbestämmande och delaktighet.

I anhörigcentralens uppdrag ingår direkt stöd till anhöriga och att sprida kunskap till alla verksamheter inom socialtjänsten kring hur man kan ge stöd till anhöriga.

I korttidsenhetens uppdrag ingår att ge omvårdnad, rehabilitering och stöd för att hjälpa den enskilde till att bli så självständig som möjligt.

I uppdraget för hemtjänst natt och larm ingår att stödja, hjälpa och trygga den enskilde till att klara av att bo kvar i sitt hem så länge det är möjligt.

I trygghemgångs uppdrag ingår att stödja, rehabilitera och ge förutsättningar för att den enskilde ska kunna återfå förmågor för att bli så självständig som möjligt.

I dagverksamheten för personer med demenssjukdoms uppdrag ingår att stödja och socialt stimulera den enskilde till att behålla förmågor så länge det är möjligt samt en avlastning för anhöriga.

Hälso- och sjukvårdsavdelningens uppdrag är att erbjuda en god, säker och nära hälso- och sjukvård av god kvalitet. Den kommunala hälso- och sjukvården omfattar insatser enligt hälso- och sjukvårdslagen samt det som regleras inom hälso- och sjukvårdavtalet med Västra Götalandsregionen (VGR) till:

- personer som på grund av somatisk, psykisk eller kognitiv funktionsnedsättning inte kan ta sig till VGR:s mottagningar utan större svårighet och har planerade behov av hemsjukvård över tid
- personer i vård- och omsorgsboende samt gruppboenden enligt socialtjänstlagen, SoL
- personer i boende enligt lagen om stöd och service till vissa funktionshindrade, LSS
- under vistelsetid för personer med beslut om dagverksamhet enligt SoL
- under vistelsetid för personer med beslut om daglig verksamhet enligt LSS

Hälso- och sjukvårdsinsatserna utgår från ett personcentrerat förhållningssätt och omfattar förebyggande åtgärder, rehabilitering, habilitering, vård och behandling samt förskrivning och tillhandahållande av hjälpmedel och förbrukningsartiklar.

Hälso- och sjukvårdsuppdraget bedöms och utförs av legitimerade arbetsterapeuter, legitimerade fysioterapeuter och legitimerade sjuksköterskor samt av vård- och omsorgspersonal efter delegering /instruktion. Inom avdelningen finns enhetschefer, hjälpmedelstekniker och administratörer.

Framtida utmaningar

Antalet äldre ökar och antalet i arbetsför ålder minskar, vilket redan nu påverkar verksamheterna och kommer att påverka oss ännu mer framöver. Det gör att det är mycket svårt att rekrytera medarbetare med rätt kompetens inom flera yrkesgrupper både arbetsterapeuter, fysioterapeuter, sjuksköterskor och utbildade undersköterskor. Det påverkar både hälso- och sjukvården och vården som kommer att behöva ställa om och arbeta på annat sätt framöver. Välfärdsteknik är ett sätt som kan frigöra tid och samtidigt göra den enskilde mer delaktig. Ett annat sätt är att se över sin arbetsorganisation och att arbeta med heltidsresan som alla verksamheter inom förebyggande gör.

Det pågår en omställning till Nära vård, vilket omfattar både regional och kommunal primärvård.

Målsättningen är att den enskilde upplever en gränslös vård, där samtliga parter har ett personcentrerat förhållningssätt och utgår från individens behov och önskemål.

Redan idag märks en kraftig ökning av inskrivningar i hemsjukvården samt att flera av de som blir inskrivna är mycket sjukare än vad de varit tidigare. Idag bedrivs avancerad vård i hemmet. Det ställer högre krav på sjuksköterskor i form av kompetens och kontinuitet. Det ställer även höga krav på undersköterskor för att kunna ta emot delegering. Det är många som går delegeringsutbildning, men som underkänns på kunskapsprovet. Det gör att verksamheterna behöver organiseras på annat sätt för att exempelvis kunna ge delegerade läkemedel. Ett annat sätt är att använda välfärdsteknik i form av medicingivare för de brukare där det är möjligt.

I Västra götalandregionen och i dess 49 kommuner pågår ett arbete att ta fram ett nytt hälso- och sjukvårdsavtal som var planerat att starta 1 januari 2023, men som blir framflyttat då flera kommuner inte undertecknat avtalet. Det är även framtaget en färdplan, en strategi för en god och nära vård. Båda dessa avtal kommer att påverka vårt framtida arbetssätt framöver, då målsättningen är en god och nära vård med personcentrerat synsätt. Ett fokusområde är att samverka över vårdnivåer behöver utvecklas.

Den 1 januari 2023 kommer en ny lag om sammanhållen vård- och omsorgsdokumentation, vilket kan komma att underlätta arbetet för en del verksamheter då man får tillgång till den information man behöver för att kunna utföra en god och säker vård och omsorg.

Ny äldreomsorgslag är ute på remiss till kommuner och organisationer. Om och/eller när det blir en ny äldreomsorgslag så kan det påverka kommunens arbete och organisation av hälso- och sjukvård, då bland annat ett av förslagen är att anställa läkare i kommunen.

Kommunen och regionen behöver samverka mer för att bland annat få till effektivare in- och utskrivningsprocess till och från sjukhuset. Inom kommunen pågår ett arbete med att se över in- och utskrivningsprocessen framför allt till korttidsenheten med syfte att bli mer effektiv för att frigöra platser till dem som mest behöver plats.

Allt sjukare brukare och fler kroniskt sjuka vårdas över längre tid i ordinärt boende. Det ställer krav på ständig kompetensutveckling.

Fler anhöriga kommer behöva stöd och avlastning för att de ska hålla sig friska när de tar ett stort ansvar för sina sjuka närstående.

Behovet av fler korttidsplatser och platser på dagverksamhet för personer med demenssjukdom kommer att öka i takt med att det blir fler äldre.

Förvaltningens uppdrag

Avdelningen kommer arbeta med följande uppdrag:

- Att utveckla och återuppta arbetet med senior alert där hälso- och sjukvård är en viktig part i samverkan, teammöten, underlag och genomförande
- Att utveckla välfärdsteknik där det ger effektivitet och kvalitet för brukaren genom bland annat att breddinföra medicingivare, fjärrtillsyn och digitala signeringslistor
- Att säkerställa att verksamheterna har ändamålsenlig dokumentation genom bland annat loggkontroll, journalgranskning och löpande kompetensutveckling i journalsystem
- Att effektivisera hemtagningsprocessen utifrån resultatet för kartläggningen och att förbättra flödet från sjukhus till hemmet
- Att ta fram tre prioriterade områden inom hälso- och sjukvård i socialtjänsten. Utifrån de prioriterade områdena kan det bli olika utvecklingsområden eller mer specificerade uppdrag.
- Att utveckla, utbilda och implementera anhörigstödet för fler verksamheter i socialtjänsten
- Att utveckla dagverksamhet för personer med demenssjukdom, även för yngre sjuka

- Att implementera Fyrbodals kompetensutvecklingsmodeller och anpassa till avdelningens verksamheter



Handläggare

Nämndsekreterare Carina Magnusson

Telefon +46522697022

carina.magnusson@uddevalla.se

Anmälan av beslut fattade enligt socialnämndens delegationsordning

Sammanfattning

- Förteckning över beslut fattade av 1:e vice ordförande 2023-05-23
- Förteckning över beslut fattade av 1:e socialsekreterare 2023-06-08
- Förteckning över beslut fattade av ordförande 2023-06-08

Beslutsunderlag

Socialtjänstens tjänsteskrivelse 2023-06-12

Förslag till beslut

Socialnämnden beslutar

att lägga anmälan om delegationsbeslut till handlingarna.



Handläggare

Nämndsekreterare Carina Magnusson

Telefon +46522697022

carina.magnusson@uddevalla.se

Anmälan om inkomna skrivelser m.m. 2023

Sammanfattning

Följande inkomna skrivelser anmäls:

1. KF beslut 2023-05-10 § 101 Kommunfullmäktiges program för verksamhet som utförs av privata utförare
2. KF beslut 2023-05-10 § 102 Begäran från socialnämnden om att upphöra med valfrihetssystem för boendestöd
3. KF beslut 2023-05-10 § 103 Begäran från socialnämnden om upphandling av utförande av personlig assistans
4. SBN beslut 2023-05-16 § 151 Medborgarförslag från Vian Karim om parkering för vård- och omsorgspersonal vid Kulturskolan
5. SBN beslut 2023-05-16 § 152 Medborgarförslag från Katarina Karlsson om Kulturskolans parkering kan användas under helger för kommunanställda
6. Brottförebyggande och Drogförebyggande, nyhetsbrev nr 3

Beslutsunderlag

Socialtjänstens tjänsteskrivelse 2023-06-12

Förslag till beslut

Socialnämnden beslutar

att lägga anmälan om inkomna skrivelser till protokollet.

Socialnämndens ärendebalanslista 2023

<u>Initierats</u>	<u>Fråga</u>	<u>Kommentar</u>
2023-04-19 § 76	Mikael Svenn (V) önskar information om Intraprenad. David Bertilsson (M) önskar information om boendet på Jarlsgatan.	Juni nämnden
2023-05-17 § 87	Christina Nilsson (KD) önskar information om vad som gäller för brukare inom LSS, samt gymnasieelever som blir sjuka på skola eller daglig verksamhet.	