

Vision för

STADSUTVECKLING KRING BÄVEÅN

*Uddevalla, en hel stad för det gemensammas bästa.
Gaturum, stadsrum och vattenrum är livsrum, vardagsrum
och lektrum som tillhör oss alla*



Titel: Vision för stadsutveckling kring Bäveån

Godkänd av kommunfullmäktige 2021-11-10

Strategisk stadsutveckling, Uddevalla kommun

Kontaktperson: Patrik Petré tel 0522 - 69 63 59

Författare och Layout: Sydväst arkitektur och landskap



Visningsinställning (för PC)

För tydligast läsbarhet rekommenderas dubbelsidig skärmvisning.

Detta uppnås genom att:

- välj Visa i menyraden överst i Adobe Acrobat
 - välj Sidvisning
 - välj Dubbelsidig vy
- samt
- välj Visa försättsblad i dubbelsidig vy



Utskriftstips (för PC)

Detta dokument blir optimerat i liggande format A4. Vid utskrift:

- tryck på skriv ut (print)
- välj egenskap (properties)
- tryck på detaljerade inställningar
- välj redigera
- tvåsidighet, välj blockbindn (blocköppning/vänsterbl.)

143 hektar



Utvecklingsområdet består av delområdena
Västra centrum, Södra Å-staden, Skansstaden och
Holmarna

4000 nya bostäder



2.0 km längre vattenfront



området
planeras vara
färdigt cirka

år 2050

Innehåll

Vision

Kommunvision	6
Riktningar	7
Stadsutvecklingsvision	8

Stadens unika kvaliteter

Stadskärnan utvecklas med Bäveån i centrum	12
Vattenrum & vattenfront stärker mötet med å & fjord	16
Stadsberg & parker förädlas och stadens grönska utvecklas	22
Strandpromenaderna som stadens rekreativa ryggrad	26
Verksamheter & infrastruktur med människan & stadslivet i fokus	28

Helhet och delar

Västra centrum - en samlad och värdetät stad	32
Södra Å-staden - en grön stadsdel nära stad och å	36
Skansstaden - med berget i ryggen och solen i ansiktet	38
Holmarna - en urban skärgård möter havet	40

Uddevallas väg mot en hållbar framtid

Uddevalla har ett fantastiskt område för stadsutveckling med drygt 4,5 kilometer strand- och kustlinje i och omkring Bäveån och dess utlopp i Byfjorden. På tio minuter nås hela centrala Uddevalla med cykel och en promenad på 15 minuter tar dig hela vägen från Västerbron och ut till Byfjorden vid Badö-Bäve. Med framtida snabbtåg och klimatsmarta resor och station i centrum ökar attraktiviteten ytterligare!

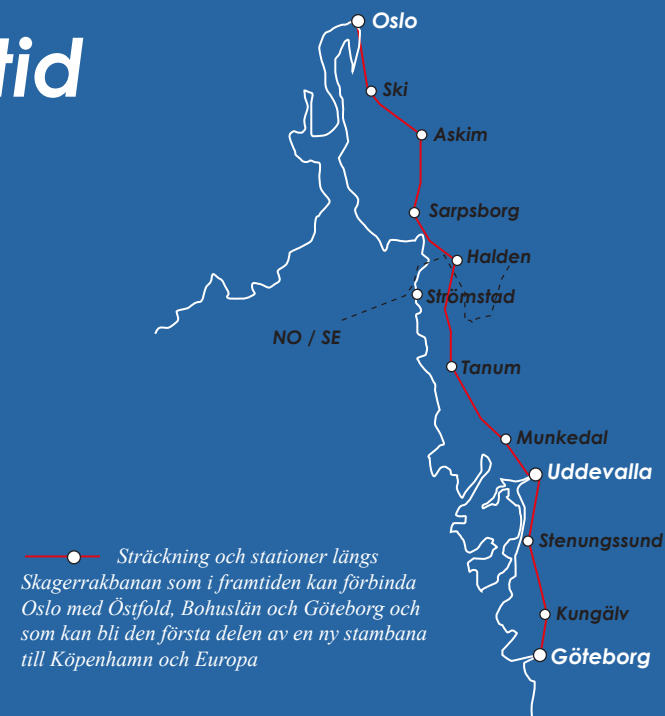
Stadsutvecklingsområdet kring Bäveån sträcker sig från Västerbron i öster till Skeppsholmspiren i väster och från resecentrum i norr till Göteborgsvägen i söder. Utvecklingen sker till stor del på utfyllnadsområden som tidigare använts för allehanda industri- och hamnverksamhet. Förutsättningarna ger en rad utmaningar att bemästra, exempelvis låglänt samt skred- och sättningsbenägen mark med föroreningar från tidigare verksamheter, buller och risker från befintliga verksamheter och inte minst ett stort behov av klimatanpassning. Det gör att stadsutvecklingsområdet kring Bäveån både är ett av västkustens största och mer komplexa.

En fortsatt stadsutveckling behöver en väl genomtänkt strategi som omfattar riktlinjer och målsättningar för utveckling av fysisk planering för bebyggelse, service, kommunikationer, infrastruktur och klimatanpassning. Olika intressen vägs mot varandra för att skapa förutsättningar för en långsiktigt hållbar utveckling. Uddevallas vision, översiktsplanens riktningar och områdesplanen för Bäveån syftar till att ge riktlinjer kring hur Uddevalla ska bli en plats som främjar det goda livet. Uddevalla ska ha ett livligt centrum och

erbjuda attraktiva vattennära mötesplatser, relevant infrastruktur och tillgänglig kollektivtrafik. I dokumentet som du håller i din hand "Vision för Stadsutveckling kring Bäveån" fördjupas visionen och områdesplanen med utgångspunkt i stadens unika förutsättningar och kvaliteter och med fokus på livet mellan husen, nedanför bergen och vid vattnet. Målet är att skapa miljöer som är hållbara över tid och ger människor en attraktiv livsmiljö.

Visionen för stadsutveckling i Uddevalla (sid 8) har till syfte att skapa gemensam riktning och helhetssyn. Den har arbetats fram genom en process som involverat både tjänstepersoner från kommunens olika förvaltningar och verksamheter och representanter för eller engagerade i Uddevallas föreningsliv, kulturliv, näringsliv, besöksnäring, unga och äldre. I två större workshops fick deltagarna samtala och ge sina tankar om: Vad är viktigt att bevara i Uddevalla och vad behöver utvecklas? De fick samtidigt ge sin syn på: För vem utvecklas staden? Alla deltagare fick också möjlighet att lämna in sina individuella synpunkter kring vad som är viktigt när staden utvecklas. Allt resultat och material sammanställdes och utgjorde underlag i ytterligare möten med Gestaltningråd och arbetsgrupp.

Diskussioner och bearbetning av underlaget i arbetsgruppen mynnade ut i en vision för stadsutveckling i Uddevalla som sedan bearbetats och remissats i tjänsteorganisation och kommunala bolag.



Läsanvisningar

Detta dokument sammanfattar stadsutveckling i Uddevallas ambitioner avseende stadsbyggnad och hållbarhet. Det består av tre huvudsakliga kapitel.

- Det första kapitlet innehåller Stadsutvecklingsvisionen, en konkretisering av stadens vision och de fastställda riktningarna från översiktsplanen, som visar i vilken riktning som kommunen ska gå för att nå visionen.
- Utifrån olika tematik samlar nästa kapitel områdets redan idag unika kvalitéer som viktiga utgångspunkter att bygga vidare på.
- I det sista kapitlet bryts det stora stadsutvecklingsområdet ner i fyra (stads)delar utifrån sin unika kontext och förhållande till vattnet.

I de fall markhöjder eller vattennivåer nämns är samtliga angivna i höjldkoordinatsystem RH2000.

Avgränsningar

Dokumentet beskriver vision och mål formulerade utifrån stadens unika förutsättningar tillsammans med antagna planeringsriktningar och resultat av genomförda dialoger samt visioner om ett framtida stadsliv.

Syftet med dokumentet är att vara vägledande i såväl planerandet som genomförandet av om- och nybyggnad kring Bäveån.

- Dokumentet innehåller inga åtgärder utan dessa hanteras i separata handlingsprogram och regleras i detaljplaner och avtal.
- Dokumentet omfattar inte befintliga verksamheter och regional infrastruktur, dessa utgör dock viktiga förutsättningar som tas hänsyn till i planeringen.
- Dokumentet omfattar endast mål och ambitioner utöver lagstiftade krav.

Remissgrupp inför beslut

Patrik Petré, strategisk stadsutveckling Kommunledningskontoret
Anders Brunberg, chef hållbar tillväxt Kommunledningskontoret
Sven Andersson, strateg Kommunledningskontoret
Mattias Hagelberg, strateg Kommunledningskontoret
Jenny Martinsson, kommunikation Kommunledningskontoret
Maria Jacobsson, förvaltningschef Samhällsbyggnad



Andreas Roos, chef planeringsavdelningen Samhällsbyggnad
Stefan Björling, chef plan- och exploatering Samhällsbyggnad
Paula Nyman, förvaltningschef Kultur och fritid

Arbetsgrupp Stadsutvecklingsvision 2021

Patrik Petré, strategisk stadsutveckling Kommunledningskontoret
Andreas Roos, chef planeringsavdelningen Samhällsbyggnad
Åsa von Malortie, Sydväst arkitektur och landskap
Andreas Mayor, Sydväst arkitektur och landskap
Mattias Salomonsson, Sweco

Arbetsgrupp Stadsutvecklingsvision 2019-2020

Patrik Petré, chef strategisk samhällsplanering Kommunledningskontoret
Andreas Roos, chef planeringsavdelningen Samhällsbyggnad
Gunilla Hedlund, projektchef stadsutveckling Kommunledningskontoret

Helen Tisell, projektledare Samhällsbyggnad
Ewa Christiansson, projektledare Samhällsbyggnad
Lina Wahlgren, utvecklare Kommunledningskontoret
Elin Carlsson, strateg Kommunledningskontoret
Åsa von Malortie, Sydväst arkitektur och landskap
Per Andersson, Sydväst arkitektur och landskap
Maria Wilhelmsdotter, Agens AB

Konsult Vision för stadsutveckling kring Bäveån

Sydväst arkitektur och landskap

Illustrationer (där inget annat anges)

Sydväst arkitektur och landskap

Fotografier (där inget annat anges)

Uddevalla kommun, Sydväst arkitektur och landskap eller fria bilder

Beslutad

VISION

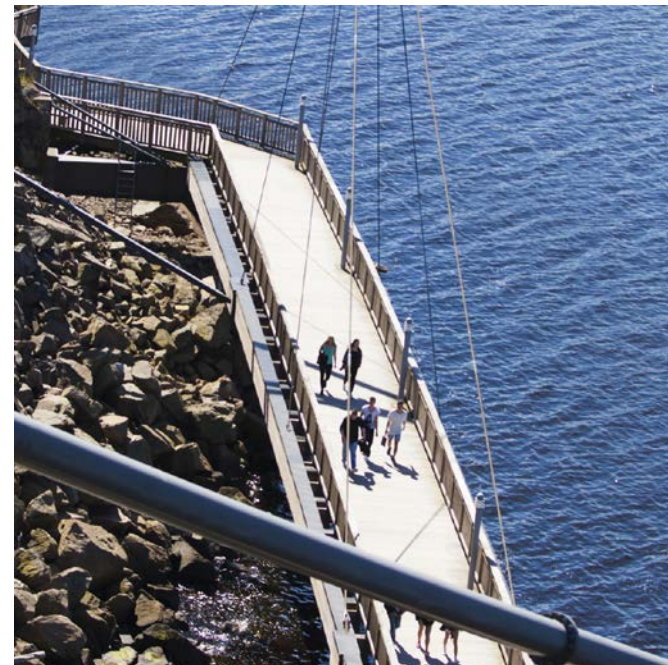
Uddevalla - Hjärtat i Bohuslän

Liv, Lust och Läge ger livskvalitet

LIV - I Uddevalla kommun känner sig alla välkomna - mångfald och tolerans stimulerar hållbar utveckling. Vår kommun är det naturliga valet för ett gott liv.

LUST - Uddevalla kommuns medborgare mår bra, är stolta, har framtidstro och stor lust att utveckla sig själva och sin omgivning. Här finns mötesplatser som inspirerar och utvecklar den kreativa förmågan.

LÄGE - Uddevalla kommun är en självklar del av tillväxtregionerna Oslo och Göteborg. Växtkraften i kommunen är stark tack vare det attraktiva läget i hjärtat i Bohuslän och den unika kombinationen av hav, fjäll och fjord.



Beslutade

RIKTNINGAR

Riktningarna kommer från översiktsplanen och visar i vilken riktning som kommunen ska gå för att nå visionen

Uddevalla kommun är en självklar tillväxtmotor för en mer utvecklad region

I strategidokument från Västra Götalandsregionen rankas Uddevalla som en av regionens fyra delregionala centra. De beståndsdelar som särskilt beskriver en tillväxtmotor är kopplingen till kunskapsintensiva verksamheter, mötesplats för handel och kultur, samt pendlingsströmmar som stärker centumbildningen. En ytterligare avgörande och strategisk faktor är framgångsrika transportsystem som positionerar kommunen och kopplar ihop sjöfart, järnvägar och vägar.

Ett medvetet framåtriktat arbete med etablering, infrastruktur, sysselsättning och företagsutveckling skapar ökad attraktivitet och utveckling.

I Uddevalla kommun utvecklar vi ett tryggt samhälle tillsammans

Uddevalla kommun har engagerade invånare och ett rikt förenings- och näringsliv. Detta skapas i samverkan och dialog och är framgångsfaktorer för ett hållbart samhälle. Verktyg för samverkan kan vara platser som möjliggör möten mellan människor, aktivitetscentra och idéburet offentligt partnerskap (IOP). Tillsammans bygger vi ett ekonomiskt, ekologiskt och socialt hållbart samhälle och får en bättre välfärd, rikare fritid, stärkt demokrati och minskat utanförskap.

I Uddevalla kommun bedrivs en god och trygg utbildning inför framtiden

Uddevalla kommun har många attraktiva utbildningar för nyfikna unga och vuxna som vill fortsätta växa. Barn och elever har lika rätt till god utbildning i en trygg miljö för att utvecklas så långt som möjligt. De når minst kunskapskraven och inhämtar och utvecklar kunskaper i alla ämnen. Detta är värden som ligger till grund för en livslång lust att lära och leder till högre studier, företagande eller anställning.

Uddevalla kommun erbjuder attraktiva och hållbara boendemiljöer där gamla och nya miljöer möts och samspelar

Uddevalla kommun har en lång historia som präglar invånarnas liv. Kommunen har utvecklats genom sjöfart, båtbyggande, handel, turism, industri och utbildning.

Här finns hav, fjord, fjäll, skog och landsbygd. Invånarna lever hållbart i tilltalande miljöer där vi värnar, vårdar och utvecklar kultur- och boendemiljöer.

Stadskärnan har karaktären av en europeisk stad med dess struktur kring torg, rådhus och kyrka. Arv och traditioner tas tillvara samtidigt som vi möter framtiden och dess behov. Med fokus på god utformning utvecklas hela kommunens livsmiljö och intensivt arbete pågår kontinuerligt med att höja kvaliteten på vår fysiska miljö genom ett aktivt samarbete med andra samhällsaktörer.

Uddevalla är en kustkommun som tar vara på vattnets potential

Uddevalla kommun präglas av sitt läge med 27 mil kust. Kusten skapar attraktiva boendemiljöer och är självklara tillväxtområden för Uddevalla kommuns maritima verksamheter. Här kan naturskydd, vattenbruk, rekreation, upplevelser, fiske- och besöksnäring gemensamt utvecklas.

Kommunen ger också utrymme för friluftsliv i sina skogsrika inlandsområden där en mängd sjöar och vattendrag utgör betydande tillväxtområden för ädelfisk och andra arter.

Kommunen unika miljö skyddas av såväl Natura 2000 områden, skyddade fiskeområden och naturreservat.

STADSUTVECKLINGSVISION

Uddevalla, en hel stad för det gemensammas bästa. Gaturum, stadsrum och vattenrum är livsrum, vardagsrum och lektrum som tillhör oss alla.

Med rum för liv

I Uddevalla ska det finnas rum för liv hela året – genom hela livet. Med det som utgångspunkt är det livet för Uddevallas invånare som sätts i första rummet då staden utvecklas, förändras och växer. Stadens bästa lägen är i första hand till för det gemensamma.

Människor, djur och natur ska ha företräde när ny stad planeras. Gemensamma rum i de bästa lägena ska utgöra mötesplatser för alla. Platser nära vattnet och grönområden ger möjlighet till umgänge, rekreation och vila samtidigt som de erbjuder upplevelse och aktivitet.

Liv innebär också att ha någonstans att bo och en vardag som fungerar. Bostäder ska byggas långsiktigt för framtiden med hög kvalitet och hållbarhet som ambition. Funktioner som skolor, service och omsorg är nödvändiga för ett fungerande liv och måste därför planeras i samklang med bostäder.

Rörelse ger liv till staden och för att stödja hur människor färdas runt i staden ska den hållas samman och möjliggöra vardagslivets förflyttningar.

Ett rikt näringsliv och verksamheter av olika slag ger utbud och upplevelser till stadens invånare, samtidigt som det ger arbetstillfällen och sysselsättning. Med fokus på ett gemensamt myllrande och levande stadsliv ska stadsutveckling skapa möjligheter för handel, företagande och föreningsliv. Levande atmosfär med intressant utbud och unika upplevelser gör Uddevalla till en stad att leva i, besöka och återvända till.

Med plats för alla

Vår stad är en tillåtande stad där alla får plats. Staden ska inte utesluta någon utan ska utvecklas för att stärka variation och mångfald. Inte bara människor ska rymmas i staden utan även andra arter som djur och växter.

Stadens miljöer ska vara trygga att vistas i för så väl barn som äldre. Strävan är att det som staden har att erbjuda ska vara tillgängligt för alla. Det innebär att det alltid ska finnas plats för alla även om våra olikheter gör att vi har olika förutsättningar att ta del av stadens utbud och upplevelser.

Planeringen av staden ska möjliggöra möten mellan människor och vara en demokratisk arena för att på så vis skapa ökad förståelse.

Med utrymme för rörelse

Uddevalla ska vara en stad i rörelse med förutsättningar för alla människor att vara kreativa, röra på sig och uppleva saker.

Generösa och tillgängliga ytor ska uppmuntra och bjuda in till aktivitet och upplevelser, både planerade och spontana. Konst och kultur i det offentliga rummet ger mervärde och ska vara en naturlig del av staden.

I en stadskärna prioriterad för gång- och cykeltrafik är det lätt att ta sig fram, och med välplanerade stråk skapas en sammanhållen stad. Knutpunkter, kommunikationer och infrastruktur ska planeras med tanke på människors rörelser inom, men också till och från staden. Med människor i rörelse blir Uddevalla en stad som möjliggör uttryck, skapar intryck och sätter avtryck.

Med hänsyn till det som är

Uddevalla har ett unikt geografiskt läge med både vatten, berg och natur alldeles nära staden. När staden växer och förändras ska den göra det i harmoni med både berg och vatten. Staden har en naturlig skönhet och topografi som ska värnas och lyftas fram.

Genom stadskärnan flyter Bäveån kring vilken staden en gång kom till. Över tid har staden växt, förändrats och utvecklats runt just detta vatten. Utveckling av stadskärnan kring Bäveån ska därför utgöra en naturlig fortsättning på det som en gång lade grunden för Uddevalla. Det historiska arvet är viktigt och avgörande för en stads identitet så berättelsen om staden ska hållas levande och synliggöras.

Genom stadsutveckling ska det nya utvecklas och det gamla förstärkas. På så sätt blir Uddevalla en modern stad i en historisk miljö.

Med tanke på framtiden

Vi bygger stad för det som är nu, men lika mycket för det som kommer sen. För kommande generationer och för framtida utmaningar. Därför ska stadsutveckling inte lösa gårdagens problem utan istället sikta framåt och skapa långsiktiga lösningar med kvalitet och hållbarhet i fokus.

Klimatpåverkan ska minimeras i varje detalj och samtidigt ska staden rustas för att möta översvämning och extremväder som ökar i och med förändringar av vårt klimat.

Uddevalla ska vara en modig stad som tar ansvar för framtiden och som drivs av samhällsnytta som varar. Det går inte att lösa alla problem på en gång, men små steg måste tas kontinuerligt och med vetskap om hur dessa påverkar och bidrar till helheten och framtida liv.

Det gemensamma livet kring Bäveån



Vattennära bostäder



Mötesplats vid vattnet



Flera kopplingar över vattnet



Utvidgad stads kärna



Kulturhistoria



Park i staden



Vilt och naturligt



Stadsutveckling kring Bäveån

9 nov 2016 antog kommunfullmäktige Områdesplan för Bäveån som vägledande dokument för kommunens planering i stadsutvecklingsområdet kring Bäveån. Syftet med Områdesplanen var att minska avståndet från översiktlig strategisk planering till detaljplanering och genomförande. I områdesplanen tecknas en bild av hur staden på ömse sidor av Bäveån ska utvecklas. Fokus ligger på att gestalta en struktur med gator, platser och kvarter som tillsammans bildar en helhet där varje enskilt objekt/ kvarter ingår som en pusselbit.

Några års aktivt prövande av områdesplanen som vägledande dokument har gett både ny och fördjupad kunskap samt insikter om:

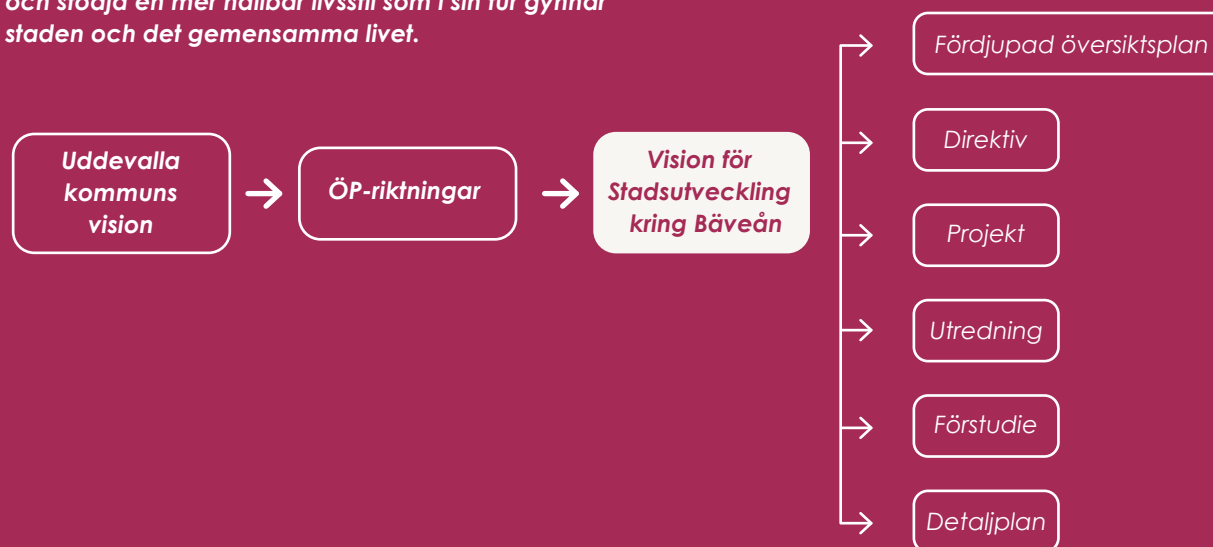
- områdets komplexitet och hur olika förutsättningar, delar och projekt påverkar varandra
- hur områdets unika kvaliteter kan och bör utnyttjas
- hur områdesplanens övergripande struktur kan och bör utvecklas för att ta vara på områdets potential, öka områdets attraktivitet och ekonomiska genomförbarhet
- behovet av en gemensam vision om livet mellan husen och hur det tillsammans med en robust struktur kan fungera vägledande när många intressen ska vägas samman

Stadens fysiska struktur ger förutsättningar och begränsningar för vad som är möjligt att uppnå. Vad människor och tidigare verksamheter har lämnat efter sig under markytan påverkar också. Stadsutveckling kring Bäveån sker till övervägande del på tidigare utfyllda vattenytor där utfyllnadsytorna generellt sett har dålig bärighet och innehåller miljöföroreningar. Här behöver stadsutvecklingen ses som en plats där lösningar kan ske genom helhetsgrepp och väl utarbetade strategier.

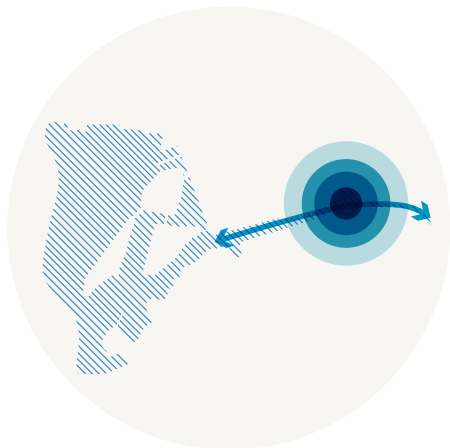
Stadsutveckling kan också uppmuntra förändrade vanor hos medborgare, besökare, företag och andra organisationer, något som är nödvändigt om hållbarhet ska uppnås. Den framtida staden kan alltså, beroende på inriktning och struktur, erbjuda förutsättningarna för och stödja en mer hållbar livsstil som i sin tur gynnar staden och det gemensamma livet.

Uddevalla kommuns vision innehåller orden liv, lust och läge. I Stadsutveckling kring Bäveån börjar vi bakifrån genom att beskriva:

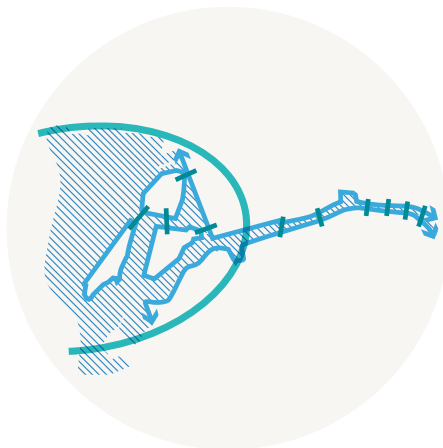
- hur de unika LÄGENA i det som ska bli den framtida stadsväven kan förvaltas, utvecklas och kopplas samman i olika strukturer
- hur den fysiska strukturen kan erbjuda framtida attraktiva och LUSTFYLLDA livsrum för Uddevallabor, besökare, djur och växter och på så sätt gynna hela staden, de individuella valen och det gemensamma livet i staden.
- hur olika vägval ger olika förutsättningar för LIV och livsstil i den framtida staden.



STADENS UNIKA KVALITETER UTVECKLAS FÖR ATT MÖTA MORGONDAGENS BEHOV



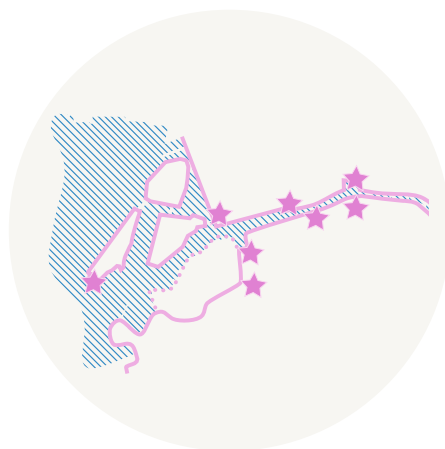
*Stadskärnan utvecklas
med Bäveån i centrum*



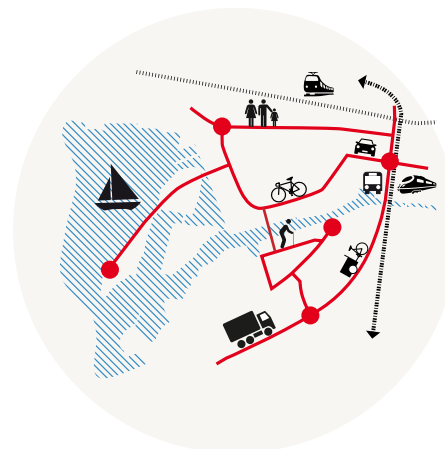
*Vattenrum & vattenfront
stärker mötet med å & fjord*



*Stadsbergen & grönstråk förädlas
och stadens grönska utvecklas*

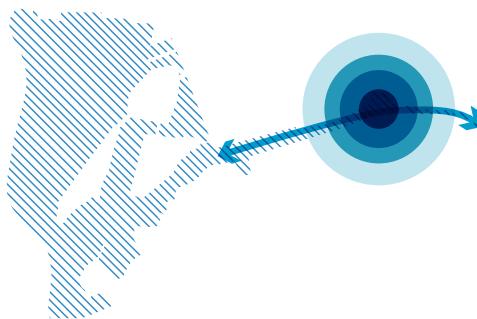


*Strandpromenaderna som
stadens rekreativa ryggrad*



*Verksamheter & infrastruktur med
människan & stadslivet i fokus*

Stadskärnan utvecklas med Bäveån i centrum



Vattnet utgör grunden för stadens tillkomst och framväxt. När staden nu utvecklas vidare sker det återigen med vattnet som förutsättning. Med Bäveån i centrum, längs attraktiva stränder och med broar över vattnet kan den sammanhängande och attraktiva stadskärnan bli verklighet. Inom 10 minuters promenad nås service, handel, kultur, park och regional kollektivtrafik - vilka goda förutsättningar för stadsutveckling i bästa läge!

Stadskärnan har legat på samma plats i flera hundra år och rutnätsstrukturen som vi ser den idag sedan den kom till efter branden 1806. De raka gatorna skär tvärs genom landskapet och erbjuder vyer mot vatten, skog, berg och ibland ett mindre hus vid dess fot, allt beroende på var du befinner dig i rutnätet och åt vilket håll du tittar. Flera gator är förlängda med broar över Bäveån och fortsätter i samma sträckning på andra sidan. Västerbron är den senaste och den mest använda kopplingen över Bäveån och ett svar på bilsamhällets behov under första halvan av 1900-talet. Stadskärnans tyngdpunkt ligger idag kring Kungstorget med dragningskraft mot Västerlånggatan och Kampenhofs regionbussterminal där många rörelser koncentreras. Med stadsutveckling kring Bäveån utvidgas stadskärnan inifrån och ut och tyngdpunkten förskjuts västerut. Inom centrumplaneringen har ett helhetsgrepp på den befintliga stadskärnan tagits. En utveckling av bland annat Kungsgatan, Kungstorget och Hasselbacken är nyligen genomförd och Å-rummet står på tur. Den påbörjade omvandlingen har en strukturellt naturlig fortsättning väster om Västerlånggatan, både längs ån, i förlängningen av Kungsgatan och i en utvecklad

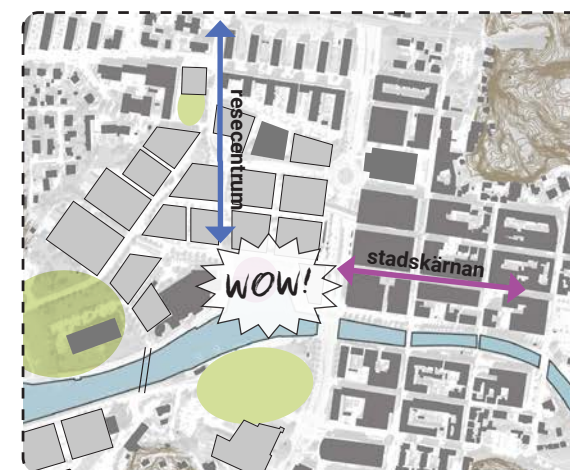
offentlig plats i anslutning till Bohusläns museum som en pendang till Kungstorget men med vattnet och ån ännu mer i fokus. De två centrala, offentliga platserna, Kungstorget och Platsen vid Inre Hamnen, är viktiga eftersom de möjliggör ett utbyte mellan stadens två mest centrala stråk; Gågatan med bebyggelse på båda sidor och strandpromenaden i söderläge längs vattnet. Stråken har olika karaktär och kontext, men är lika viktiga eftersom de attraherar olika målgrupper och aktörer. Med två centrala stråk och två centrala platser formas ett robust centrum och en utgångspunkt för det gemensamma livet i stadskärnan, gammal och ny, i det framtida Uddevalla.

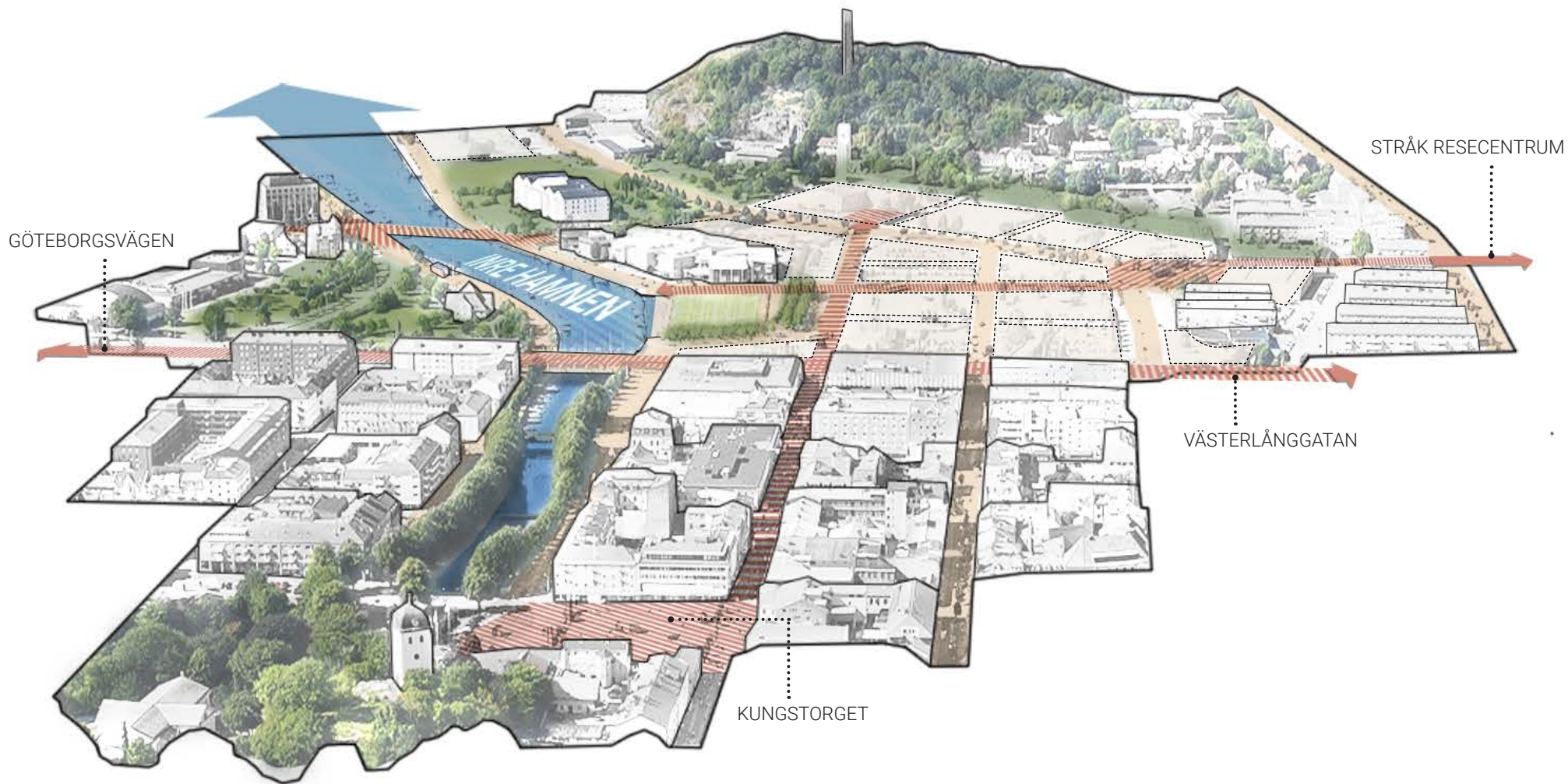
"I ett Uddevalla som främjar det goda livet finns evenemang och platser för att uppleva, trivas och minnas. Genom att flera funktioner samsas kan man skapa bra och trygga (häng)platser"

Citat från visionsworkshop 4 dec 2019

Uddevallas stadskärna har nära till allt som behövs utom till den spårbundna kollektivtrafiken. Även med resecentrum flyttat österut till förlängningen av Bäveäcksgatan ligger den ena av stadens resenoder några minuters promenad från stadskärnan och vattnet. Med ett utvecklat stråk och en platsbildning på halva vägen mellan Strömstadvägen, Kungsgatan och Bäveån, kan den till synes dåliga geografiska förutsättningen vändas till något positivt; ett nytt nord-sydligt stråk som prioriterar gående och som har goda

förutsättningar för att kunna utvecklas till en livgivande ryggrad i Västra Centrum. Förutsättningarna är goda eftersom de två kollektivtrafikknoderna, Uddevalla C/Resecentrum och Kampenhofs regionbussterminal kopplas samman, och utbytet mellan dem och centrum genererar stadsliv. Genom att planera för prioriterade stråk och där investera i hög kvalitet koncentreras rörelser, vilket i sin tur ger en trygg stadsmiljö. En underjordisk station centralt längs Västerlånggatan, ett av stoppen längs Skagerrakbanan, ökar attraktiviteten och koncentrationen av rörelser i centrum ytterligare.

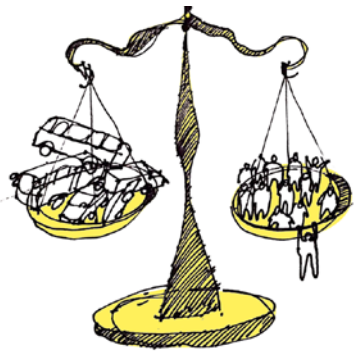




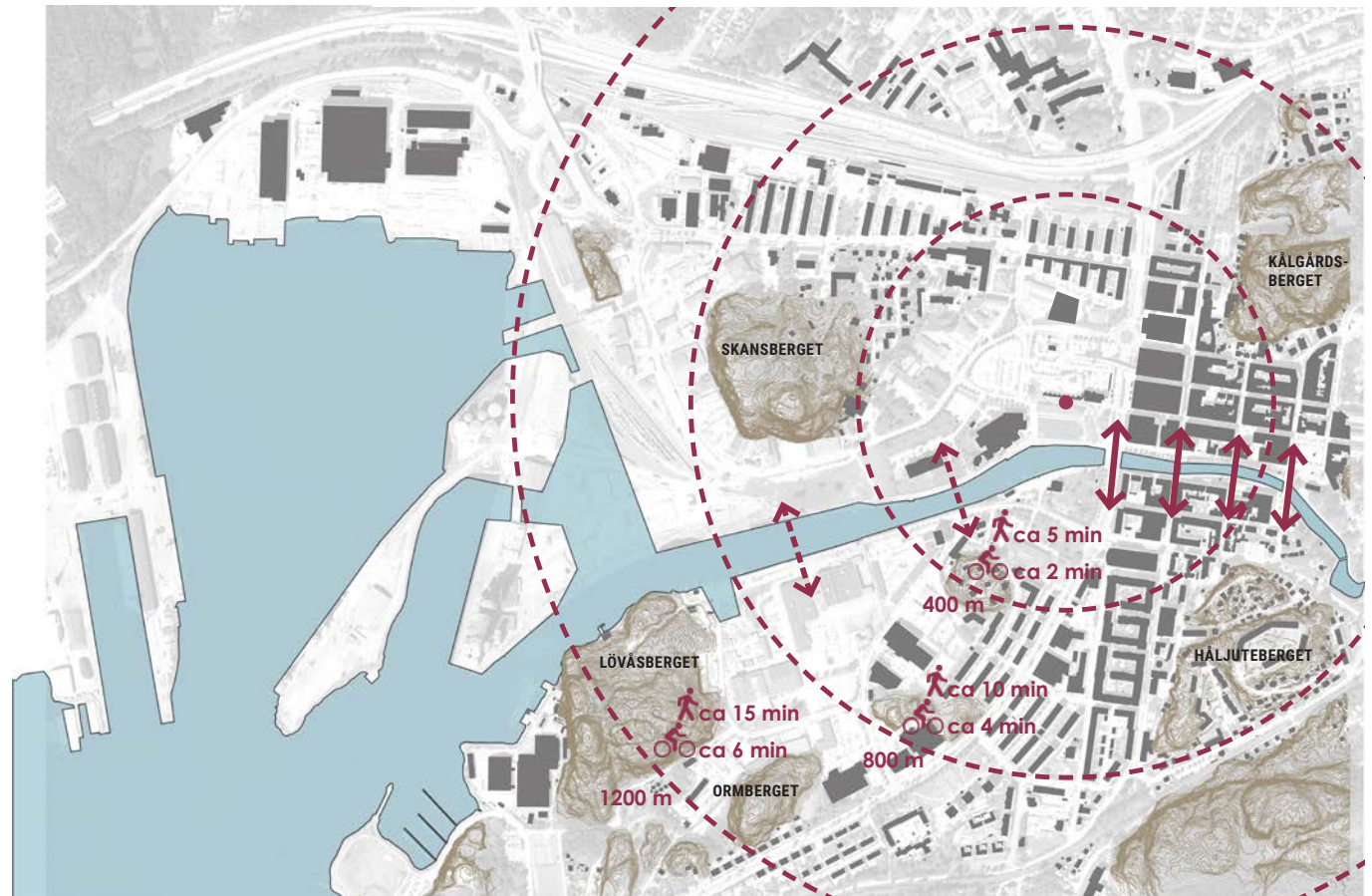
Flygvy som redovisar hur gatustruktur, huvudstråk och övriga offentliga platser skapar attraktiva lägen för ny bebyggelse när centrum utvidgas.

Tillgängligt & nära

Avståndscirklarna på bilden till höger visar att i princip hela centrala Uddevalla, både befintliga och utvecklade delar, är möjligt att nå från punkten vid nuvarande Kampenhofs busstation på en 15 minuters promenad. Dagens stadskärna och stadsutvecklingsområdet har dessutom små höjdskillnader till skillnad från resten av staden. Redan idag är man i centrum av den anledningen mer benägen att välja cykeln som transportmedel än i andra stadsdelar, enligt genomförda resvaneundersökningar. Med dessa förutsättningar finns goda förutsättningar att genom prioritering av gång-, cykel- och kollektivtrafik minimera den ytterligare fordonstrafikbelastning som stadsutvecklingen kring Båveån ofrånkomligen innebär.



För att det ska vara attraktivt att välja att gå, cykla eller att åka kollektivt behöver det löna sig att göra ett sådant val. Eller åtminstone inte kosta i form av stora tidsförluster. I centrum finns idag fyra befintliga kopplingar över ån. Broarna ligger tätt, en i varje nordsydligt stråk från Västerlånggatan till Kungstorget. I en promenadstad där vattnet ses som en resurs är möjligheten att röra sig över vattnet den faktor som avgör hur väl sammanhängande staden blir. Med kopplingar över vattnet kan man bo och gå i skolan på olika sidor av ån utan att behöva skjuts. Med kopplingar över ån kan man bo i norrläge på Anegrund och med en kort promenad över ån njuta av solen på den södervända Riversidestranden. Med en bro mellan Södra Hamnplan och Bohusläns Museum kan man gå över vattnet och äta lunch och vara tillbaka igen på en halvtimme. För att åstadkomma en sammanhängande stad belägen



på var sida om vattnet behöver kopplingarna prioriteras även i planeringen av helheten. Hårt belastade bilvägar utgör barriärer, likaså gör ett vattendrag utan broar över. För att åstadkomma den sammanhängande staden behöver den övergripande strukturen därför säkerställa goda flöden för gång och cykel både över vatten och tvärs vägar och på vissa ställen kan motorfordonstrafik till och med behöva exkluderas helt. Simuleringar av trafikslagets rörelser i olika alternativ kan utgöra underlag för val av väg tillsammans med visionen om vilket stadsliv som önskas.

Placemaking & tillfälliga lösningar

Att bygga stad tar lång tid. Därför är det en bra strategi att börja etablera platser för ett tänkt framtida liv redan i ett tidigt skede. Det kan vara tillfälliga eller permanenta platser. Permanenta där platsen är strukturellt självklar och kan fungera som en stadsbyggnadsmotor som skapar mervärden för både brukare och exploatörer. Tillfälliga av delvis samma anledning, men också för att kunna studera hur en plats används för att kunna fatta beslut eller erbjuda plats för tillfälliga arrangemang som skapar liv direkt eller varför inte med enkla medel skapa en meningsfull användning i väntan på en permanent lösning.

**"Det är en kvalitet att nå det mesta till fots.
Då kan också barnen gå själva och man
slipper skjutsa med bil"**

Citat från visionsdialog 14 maj 2019



Pop-up matmarknad. Bild: Copenhagen Media Center



Bild: Bohuslänningen

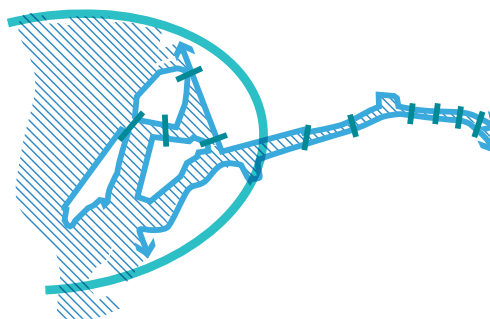
FÖRHÅLLNINGSSÄTT

- Befintlig gatustruktur förlängs över Västerlånggatan och Göteborgsvägen. Befintlig och ny stad får därmed naturliga kopplingar och centrum utvidgas
- Strandpromenader och vattenfront är viktiga, men räcker inte för att skapa attraktivitet i hela stadsutvecklingsområdet, även övergripande struktur behöver stödja möten med vattnet
- Med vattnet i centrum binds staden samman med nya kopplingar över ån där oskyddade trafikanter prioriteras
- Västerlånggatan är stadens ryggrad som omvandlas från led till stadsgata där befintliga och nya centrala funktioner samlas och skapar stadspuls
- Vid Bohusläns museum möts de två viktigaste stråken i stadskärnan och bildar ett attraktivt stadsrum som utnyttjar söderläget vid vattnet.
- Badhusparken blir tillsammans med ån och den offentliga platsen i anslutning till Bohusläns museum stadens stadspark och en länk mellan stadskärnan och Södra Å-staden



Visionsbild Museiparken

Vattenrum & vattenfront stärker mötet med å & fjord



Vattenfronten från Västerbron och ut längs Bäveån, Badö-Bäve och Kasebuktens östra kant mäts till drygt 4,5 km. Erfarenhetsmässigt vet vi att rätt förvaltade finns de mest attraktiva lägena i anslutning till vattenfronten. Tänk om det gick att skapa ytterligare en dryg kilometer vattenfront i centrala Uddevalla väster om Västerbron. En vattenfront med olika platsspecifika kvaliteter och innehåll - en ny urban arkipelag där å möter fjord.

Genom historien har havet, fjorden och ån försörjt människorna i och kring Uddevalla. Det ser vi i allt från lämningarna från gamla bosättningar i anslutning till den dåvarande strandlinjen till industribyggnader och kajer. Staden har alltid haft en relation till vattnet och har varit ett handelscentrum under århundraden. Stadskärnan ligger i anslutning till vattnet och därifrån klättrar stadsdelarna uppåt i olika riktningar. Under de senaste decennierna har vattnets betydelse förändrats från att vara en plats för arbete och näring till rekreation och attraktiva boendemiljöer. Den omställningen behöver stötts med en strukturell omvandling av staden där motorfordon lämnar plats för fotgängare och cyklister närmast vattnet.

Å genom staden

På samma vis som avstånden mellan broar anpassas efter den mänskliga skalan och tiden det tar att förflytta sig till fots, behöver planering och utformning av vattenfronten och de vattennära miljöerna utgå ifrån människans mått, hastighet och behov av detaljering. De varierade vattenrummen, några smala och långsträckta, an dra mindre och samlade, ger olika rumsliga förhållanden som utnyttjas

för att skapa variation och ta tillvara på unika lägen. Två signaturbyggnader, en vid Västerbrons norra brofäste och en längst ut på nya Badö kan prata med varandra över det långsträckta vattnet. De kan med den placeringen både vara orienteringspunkter i det större stadssammanhanget och samtidigt fungera som identitetsskapare och stadsutvecklingsmotorer. För att inte förtä effekten som landmärken kan ge behöver bebyggelsens skala och höjd däremellan vara en annan.

Vattenfront i alla väderstreck

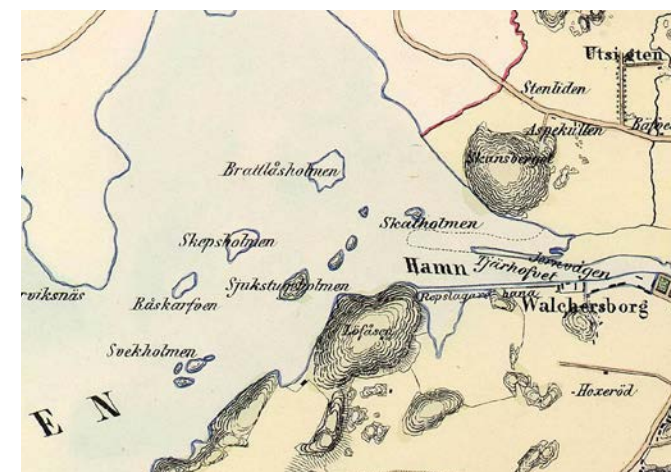
Möjligheten att kunna skapa vattenfront i alla olika vädersträck är en styrka för området som helhet. Bebyggelse och platser anpassas beroende på vädersträck för att på bästa sätt utnyttja varje läge. De mest attraktiva platserna hittas generellt sett i söder- och västerläge. Även österlägen med morgonsol kan rätt utnyttjade erbjuda stora kvaliteter, medan speciellt norrlägena behöver mer omsorg då skuggiga platser inte automatiskt attraherar lika mycket folk. Den offentliga platsen i anslutning till Bohusläns museum i Inre Hamnen disponeras och utformas så att alla kanter erbjuder goda, solbelysta lägen under någon del av dagen. En längre vattenfront kan också ge fler A-lägen, det vill säga lägen med högst kommersiellt värde.

Vattnet - både resurs och hot

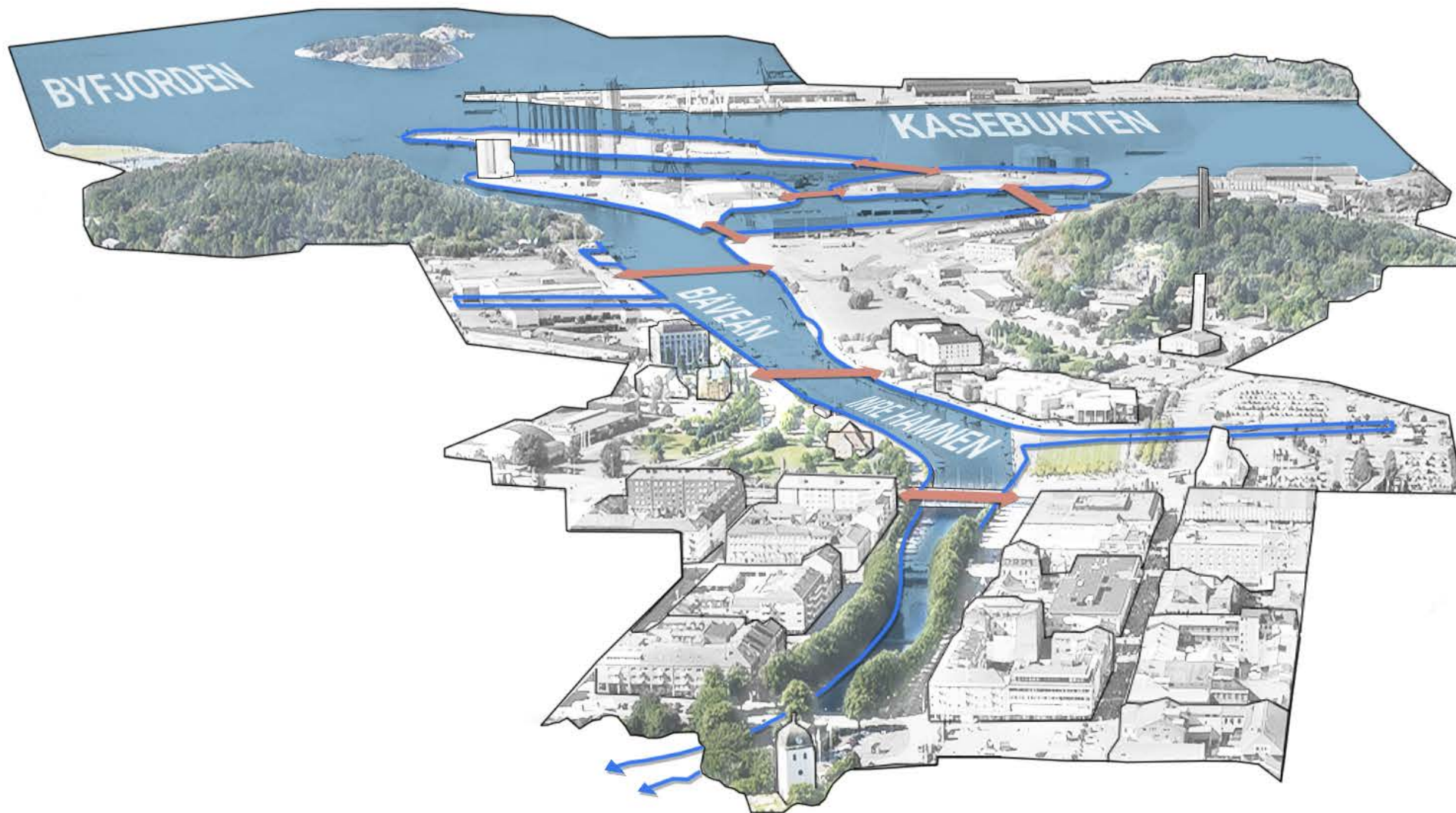
Bäveån som rinner genom stadskärnan är ett levande inslag i stadsmiljön och en del av stadens identitet. Historiskt och i nutid har industrier och hamnverksamhet präglat stora stadsnära områden. Vid och i Bäveån finns turistbåtstrafik, fritidsbåtsplatser, turistbyrå, Bohusläns museum och Promarinas serviceanläggning. Det är vik-

tigt att båtliv och verksamheter som drar nytta av det som utbytet mellan vatten och land kan erbjuda ges plats. Maritima näringar, icke störande verksamheter och föreningsliv ger alla liv och mening till stadsmiljö och medborgare, som tillsammans kan skapa ett unikt Uddevalla.

Vattnet som både skapar attraktivitet och arbetstillfällen utgör tyvärr också ett hot. Stora delar av centrala Uddevalla är beläget i ett låglänt område med Bäveån som strömmar genom staden. Vid högvatten i Byfjorden drabbas staden återkommande av översvämningar med större eller mindre omfattning. De omkringliggande delarna är mer höglänta och innebär att stora avrinningsområden har sitt utlopp i stadens centrala delar. Vid skyfall innebär detta att stora mängder

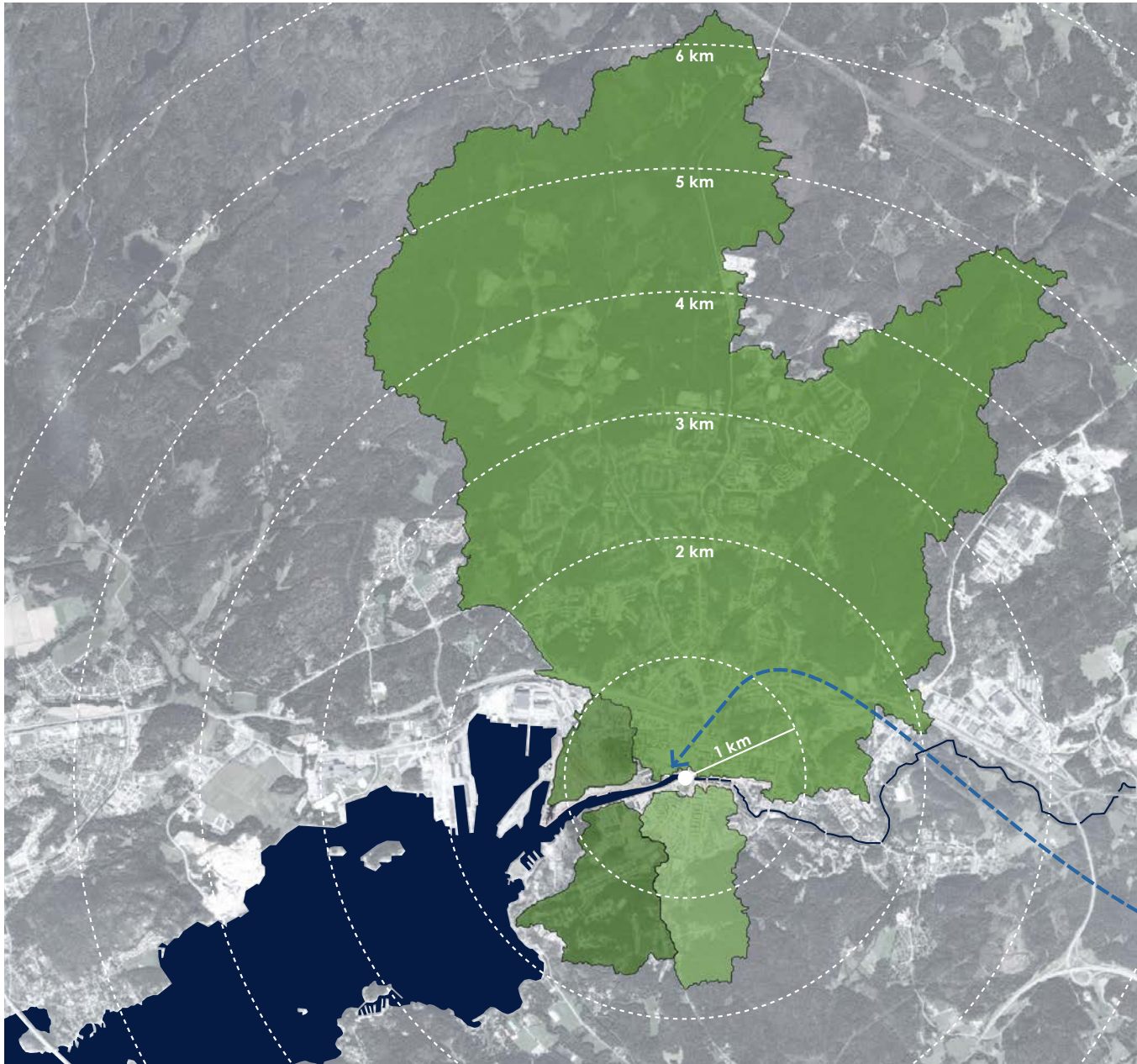


Karta från 1855 över Uddevallas möte med vattnet, viss utfyllnad påbörjad



— Vattenfront mot å och fjord

Flygvy över delar av stadskärnan och Badö-Bäveområdet där en ny urban skärgård utgör mötet mellan Uddevallas centrala delar och Byfjorden.



Avrinningsområden med vatten som rinner ut i Bäveån vid översvämningsskyddet



Skyfall i Uddevalla, september 1957 Bildkälla: Bohusläns museum



Delar av Uddevalla under vatten i period av översvämning. Bildkälla: Uddevalla kommun



1 tankbil vatten/sek

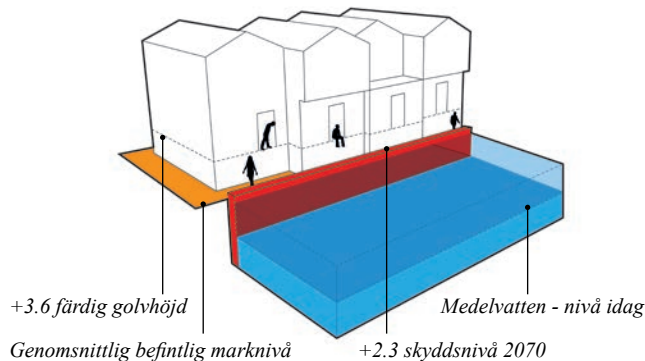
vid simulerad 100-årshändelse avseende skyfall

vatten rinner ner mot centrum och orsaka problem med översvämningar och skador på byggnader. Sedan en tid tillbaka byggs och planeras därför ett översvämningsskydd och även klimatanpassning med tanke på skyfall utreds. Där bebyggelse och stadsstruktur ska behållas på lång sikt, måste anpassning göras till befintliga marknivåer och ett tekniskt skydd kommer att sticka upp och utgöra en barriär mot vattnet. För att skyfallsvatten som rinner på markytan inte ska orsaka skada behöver det finnas öppningar i översvämningsskyddet i lågpunkter mot vilket vatten leds. Största delen av stadsutvecklingsområdet innebär dock exploatering i en ny stadsstruktur och en annan strategi behövs för att undvika ett uppstickande skydd som skär av vattnenkontakten. Ny bebyggelse bör i dessa områden säkras mot översvämning via planläggning. I första hand genom byggande på säker nivå (golvnivå på +3,6) och eventuella avsteg från detta motiveras. Först i andra hand bör det ske genom tekniska skydd. Vid stadsplanering tas sedan hänsyn till både högvatten i havet, nederbörd/skyfall, höga flöden i Bäveån och höga grundvattennivåer. Anpassning ska ske med helhetssyn och god systemförståelse så att risk för negativa följdeffekter inte förbises.

En komplicerande faktor är att stadsutvecklingsområdet kring Bäveån i centrala Uddevalla ligger i ett fjordlandskap som formats under mycket lång tid och sedan fyllts ut. I det konstgjort flacka landområde som människan har skapat genom utfyllnad har skyfall svårt att nå recipienten utan att åstadkomma översvämning. När staden utvecklas är visionen att framtida stadsstruktur tillsammans med skyfallsåtgärder löser både befintlig och ny stads skyfallsproblem. Detta för att i efterhand slippa gå in i befintliga områden och göra dyra anpassningar eller till och med tvingas riva byggnader för att skapa plats för vattnet. I både Västra Centrum och Södra Åstaden behöver sannolikt avståndet till Bäveån kortas genom att anlägga konstgjorda kanaler för att skyfallsvatten ska kunna rinna ut med självfall. Rätt strukturerad och utformad kan stadens gator och parker också utgöra skyfallsleder och fördröjningsmagasin vid skyfall och tåla viss översvämning vid högvattenhändelser. På det viset minskar kostnaden för dyra konstruktioner under mark samtidigt som vattnet, när det inte längre utgör ett hot, skapar attraktion. Även när det gäller klimatanpassning av staden avseende skyfall bör en etappvis anpassning tillämpas i takt med att staden utvecklas.



Exempel på byggnader med mellanliggande skydd som tillsammans skyddar innanförliggande stad mot översvämning vid en högvattenhändelse



Genomsnittlig befintlig marknivå
Det är en utmaning att åstadkomma aktiva bottenvåningar som bidrar till en levande stad med vattenkontakt eftersom befintlig mark ligger lågt i förhållande till krav på färdig golvnivå och skyddsnivå för översvämningsskydd



Utbytet mellan land och vatten maximeras för att skapa en levande stad

STIGANDE HAV OCH EXTREMHÄNDELSER

→ Klimatscenarier är forskarnas sätt att formulera svar på frågan om hur klimatet kan förändras om atmosfärens innehåll förändras. "RCP8,5 – fortsatt höga utsläpp av koldioxid" är värstascenariot över hur växthuseffekten kommer att förstärkas i framtiden.

→ Karakteristiska vattenstånd enligt SMHI baserat på klimatscenariot RCP8,5 är:

	2020	2070	2100
↑ Högsta högvatten HHW ₁₀₀	1,89	2,04	2,25
⊞ Medelvatten MW	-0,03	0,31	0,63

→ Höjden på det permanenta skyddet behöver vara minst +2,3 (fram till år 2070) och vara utformat så att det är förändrings- eller påbyggnadsbart till +2,8 (fram emot år 2100).

FÖRHÅLLNINGSSÄTT

→ Öka den sammantagna vattenkontakten och tillgängligt vatten i hela utbyggnadsområdet

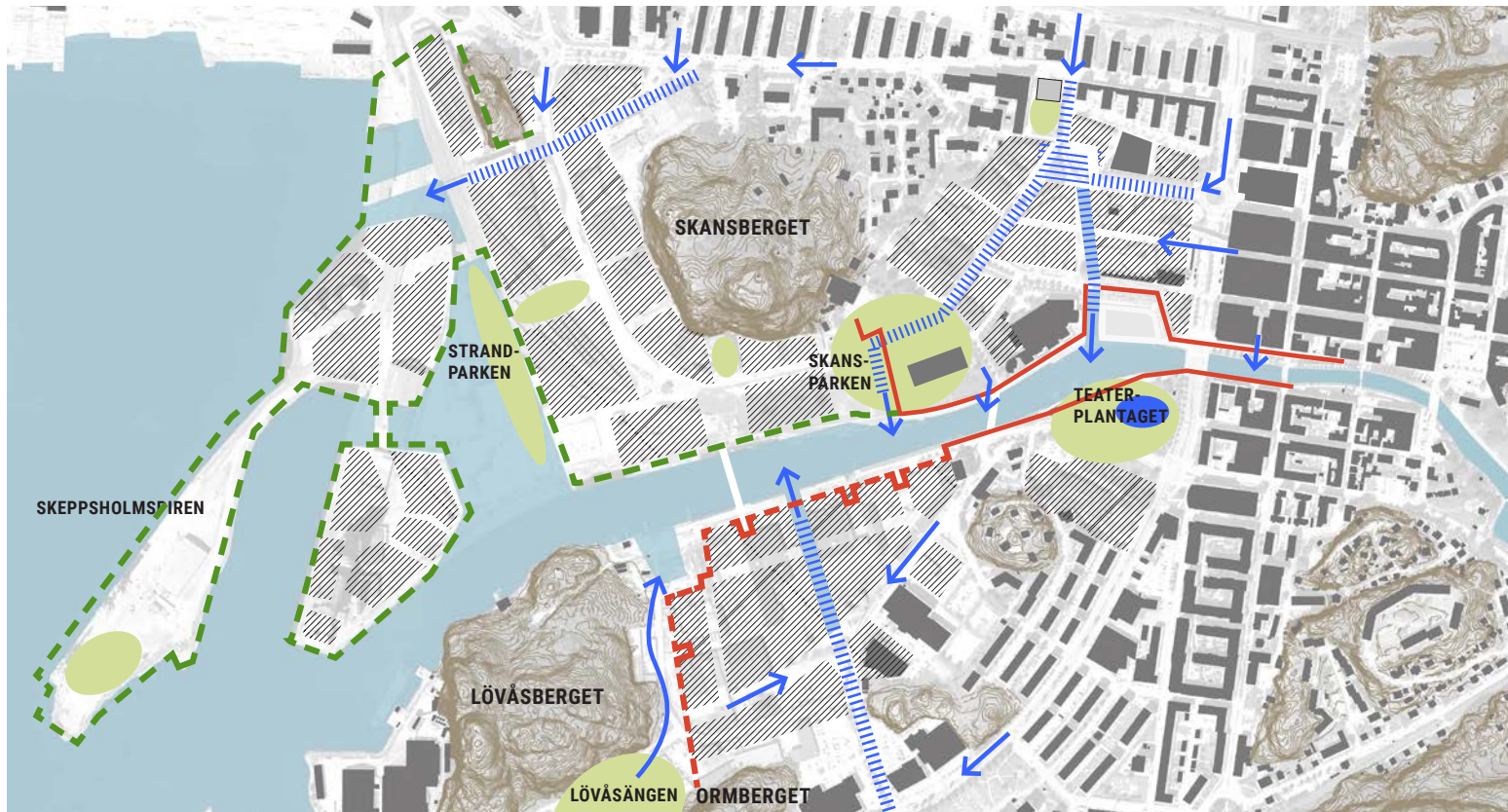
→ Beakta och värna siktlinjer längs och mot vattnet

→ Minimera behovet av översvämningsskydd och där översvämningsskydd behövs utformas det för så litet visuellt intryck som möjligt

→ Framtida stadsstruktur och skyfallsåtgärder löser både befintlig och ny stads skyfallsproblem

→ Gynna och utveckla båtlivet även med nya kopplingar över ån

→ Utveckla Uddevalla som ett maritimt centrum där utbytet mellan land och vatten maximeras för att skapa en levande stad



— kajpromenad med översvämningsskydd (ÖS) skyddar befintlig stad

- - - nyexploatering och översvämningsskydd skyddar innanföriggande ny och befintlig stad

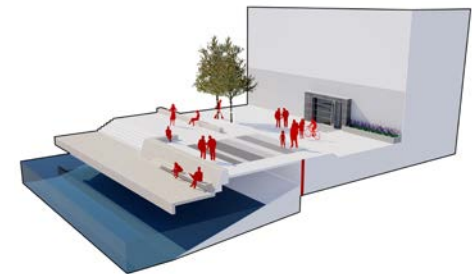
- - - stad byggs på säker nivå och inget översvämningsskydd behövs

I stadsdelar med övervägande befintlig bebyggelse och stadsstruktur som ska behållas på lång sikt måste anpassning göras till befintliga marknivåer och ett tekniskt skydd kommer att sticka upp och utgöra en barriär mot vattnet. Där det är möjligt bör därför mark höjas till +2,3 för att undvika ett uppstickande skydd (fram till omkring år 2070) samtidigt som utlopp för skyfallsleder etableras.

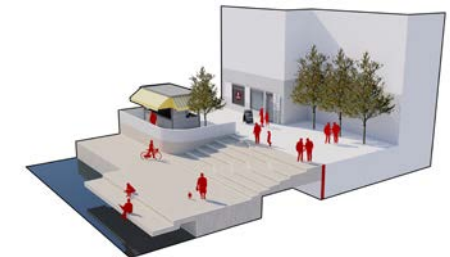
Stora delar av Anegrund ligger idag så lågt som +1,0. En generell höjning av området till +2.3 i samband med exploatering är sannolikt inte möjlig. Delar av exploateringsområdet kan dock höjas. Bebyggelse tillsammans med mellanliggande översvämningsskydd kan då skydda innanföriggande ny och befintlig stad, samtidigt som mötet med vattnet kan ske utan fysiskt och visuellt hinder.

Väster om Riverside Hotell finns det goda förutsättningar för att ta ett helt nytt grepp. Genom att planera för att mark antingen tål att översvämmas eller planeras på säker nivå behövs inget separat översvämningsskydd.

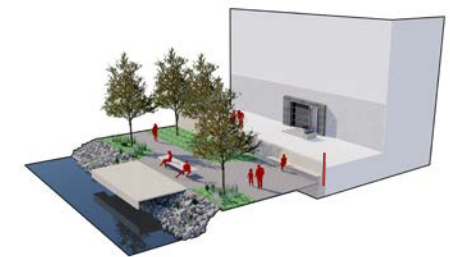
- skyfallsvatten, riktning
- ||||| skyfallsled
- behov av magasin



Two examples of upstanding technical flood protection



Example of integrated technical flood protection



Example of long-stranded beach park with technical flood protection integrated in the background

Klimatanpassning

Till följd av tidigare beslut planeras ett tekniskt skydd på +2,6 som på sikt ska vara påbyggbart till +3,7. Dessa projektförutsättningar ger, förutom en stad avskuren från vattnet, en framtung investering och en teknisk anläggning som behövs som mest när konstruktionerna redan börjar bli uttjänta. Under 2019 arbetade kommunen fram förslag till nya planeringsnivåer för fler tidpunkter; år 2050, 2070 (+2,3) och 2100 (+2,8), för att kunna anpassa planerad anläggning och dess livslängd efter prognostiserad havsnivå vid en 100-årshändelse avseende havsnivå respektive skyfall. I stadskärnan och Västra Centrum optimeras den ekonomiska investeringen genom att bygga ett skydd först när det behövs och anpassat för havsnivåer kring år 2070. Det ger också mindre ingrepp i stadsmiljön. Beroende på hur långt från strandlinjen skyddet placeras kan vinsterna bli ännu

större då befintlig mark generellt är som lägst närmast kajkant och stiger inåt land. På längre sikt kommer ett högre skydd behövas. Det kan göras genom att då befintliga skydd byggs på eller med annan lösning t ex en yttre port i Byfjorden som tillsammans med pumpar kan hålla vattennivå på en tillräckligt låg nivå så att Bäveån oavsett havsvattenstånd kan fungera som ett magasin för skyfallsvatten. Kostnads/nyttanalyser mellan olika alternativ; stor investering i att höja och bygga mark på säker nivå eller behålla dagens låga mark med investering i ett yttre skydd, får sannolikt olika utfall om den varierande markvärdehöjningen som stadsutvecklingen genererar räknas med. Längre väster ut längs Bäveån är planeringshorisonten längre och möjligheten finns att organisera ny bebyggelse och infrastruktur i en långsiktigt hållbar stadsstruktur där alla tre dimensioner vägs in.

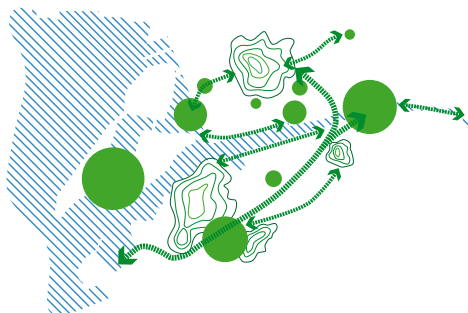


Visionsbild mot Museibryggan framför Bohusläns museum

FÖRHÅLLNINGSSÄTT

- Skyfallsleder lokaliseras i första hand till landskapets lågstråk. Ofta finns dessa där vattendrag tidigare funnits
- Vägnät och cykelstråk där de sammanfaller med vattnets flödesriktning fungerar naturligt som skyfallsleder vare sig de är utformade/tänkta som skyfallsleder eller ej
- Uppströmsåtgärder som ger stor effekt och som är kostnadseffektiva prioriteras
- Markanvändningen i nya områden anpassas efter framtida 100-årshändelse avseende skyfall
- Skyfallsleder kombineras i största möjligaste mån med annan markanvändning som tillför värden till stadsmiljön alla de dagar när det inte är skyfall
- Skyfallsvatten i den stora omfattning som har sitt utlopp i Bäveån väster om Västerbron behöver rinna ut med självfall (kan ej pumpas), marknivåer i skyfallsleder blir således successivt lägre ju närmare Bäveån vi kommer
- Offentliga stadsrum vid Bäveån behöver ligga högt för att översvämningskydd inte ska utgöra visuell barriär samtidigt behöver tillräckligt stor del av markytan - skyfallsled/er - ligga lågt för att vatten som rinner på markytan inte ska skapa översvämning på insidan av skyddet
- Gröna och ännu hellre blå strukturer är att föredra i kombination med funktion som skyfallsled eftersom dessa kan tillåtas översvämmas mycket utan att det orsakar skada eller hindrar samhällsviktiga funktioner

Stadsberg & parker förädlas och stadens grönska utvecklas



Vattnet och grönskan spelar en viktig roll såväl socialt, ekonomiskt och ekologiskt. Med en genomtänkt utformning kan blå- och grönstrukturen fylla flera funktioner, bidra till synergieffekter och leverera ekosystemtjänster. Den ger också möjlighet till rekreation och skönhetsvärden som bidrar till bättre hälsa. Grönska har bevisad positiv påverkan på vår förmåga att hantera stress och möjlighet att fokusera. Den skapar ett bättre lokalklimat och kan minska effekterna av kommande klimatförändringar. Den kan bidra till att stärka ekologiska samband, rena luft och vatten, samt bidra till att dämpa buller. I planeringen av området ingår blå- och grönstrukturen som en viktig del, från övergripande stråk till utformningen av enskilda platser, byggnader och gårdar.

I Uddevallas närmaste omland finns ett rikt utbud av natur, kultur med närhet till hav och fjord men också till skog och fjäll vilket skapar goda förutsättningar för friluftsliv. Stadsutvecklingsområdet är med sin historia med hamn- och industriverksamhet på utfyllnadsområden däremot inte så rikt på gröna värden. Badhusparken och Teaterplantaget med höga kulturhistoriska värden är några undantag. Med sitt läge vid vattnet finns det goda förutsättningar att dessa grönområden utvecklas till Uddevallas självklara stadspark tillsammans med stadsrummen på motsatta sidan av Bäveån.

Stadsbyggnadselement

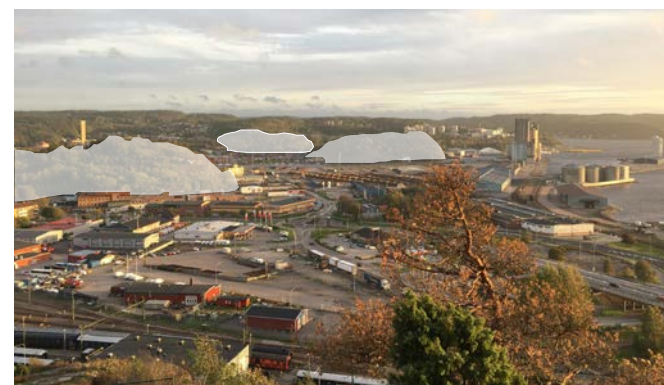
Gröna miljöer utgör, tillsammans med bebyggelse, gator och vatten, en av stadens grundläggande byggstenar. I den större stadsbyggnadsskalan används blåa och gröna strukturer - vatten och grönska - som verktyg för att skapa nödvändiga pauser i den byggda stadsstrukturen, som länk mellan olika karaktärer och för att överbrygga skillnader i bebyggelseskala. I den mellanstora skalan finns byggstenar som trädrader, gröna regnbäddar och tillgängliga grönytor. Alla dessa delar är viktiga som en del av ett klimat- och kretsloppstänk. Stadens parker och natur bidrar till ett mer hälsosamt och behagligt stadsklimat genom att rena luften från föroreningar, utjämma temperatursvängningar, dämpa vind, höja luftfuktigheten och fungera som filter som tar upp damm och stoft från luften.

Grönstrukturen ger fler attraktiva lägen

En väl utvecklad grönstruktur är mer än dess olika parker, det handlar också om hur de hänger samman. Inom och i anslutning till stadsutvecklingsområdet finns två stadsberg, mindre bergknallar och grönska på och i anslutning till dessa. Stadsbergen utgör stommen i grönstrukturen inom stadsutvecklingsområdet. Eftersom stadsbergen är svårt att fullt ut tillgängliggöra kompletteras de med tillgängliga grön- och parkmiljöer nedanför i form av stadsdelsparker och långsträckta grön- och parkstråk vid stadsbergens fot. De gröna miljöerna är oöverträffade för barns lek, fysiska träning och inläring samtidigt som de också skapar högkvalitativa och attraktiva bostadslägen. Att den gröna kransen vid bergens fot värnas och kompletteras ger nödvändiga förutsättningar för ett stort och varierat utbud av växter, djur och naturtyper. Den betydelse som staden har som livsmiljö för djur och växter underskattas ofta.



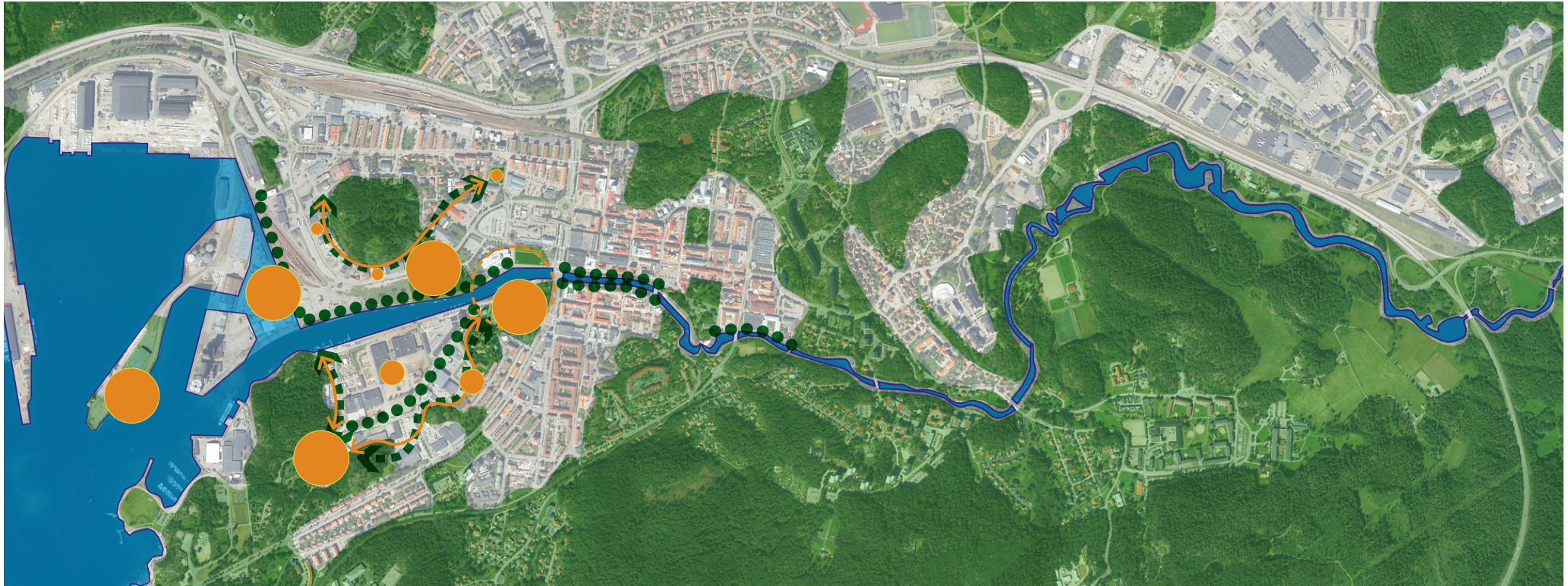
Teaterplantaget är en historisk park med uppvuxen vegetation, lekplats, planteringar och öppna gräsytor för vistelse



Vy från Brattåsberget. Härifrån ser man flera av Uddevallas andra stadsberg



Genom att utveckla och koppla samman parker och promenader på var sida om Bäveån skapas en sammanhängande grön lunga mitt i staden



Beskrivningar ur "Grönplan för Malmö 2003", Malmö stad:



Stadspark
över 10ha



Stadsdelspark
5-10ha



Grannskapspark
1-5ha



Gröning
0,2-1ha

Gröning

Vistelseyta: 0,2-1 hektar

Karaktär: Liten offentlig grönyta som kan ha varierande innehåll och utformning. Viktig grön träffpunkt/ mötesplats i stadsmiljön. Viktigt strukturerande stadsrum och orienterande element.

Riktvärde för avstånd: max 300 meter från bostad (ca 5 min gång)

Riktvärde för trafikbarriär: max 3000 bilar/dygn, max 30 km/h

Grannskapspark

Vistelseyta: 1-5 hektar

Karaktär: Liten park nära bostaden som, tillsammans med gröningar, kompletterar bostadens och kvartersgårdens grönytor. Viktig social funktion.

Riktvärde för avstånd: max 500 meter från bostad (ca 8 min gång)

Riktvärde för trafikbarriär: max 3000 bilar/dygn, max 50 km/h

Stadsdelspark

Vistelseyta: 5-10 hektar

Karaktär: Medelstor, mångfunktionell park som fungerar som stadsdelens viktigaste gröna målpunkt.

Riktvärde för avstånd: max 1 km från bostad (ca 15 min gång)

Riktvärde för trafikbarriär: max 8000 bilar/dygn, max 50 km/h

Stadspark

Vistelseyta: >10 hektar

Karaktär: Stor, mångfunktionell park som kan vara av intresse för hela kommunen. Erbjuder, utöver stadsdelsparkens utbud, ofta någon särskild attraktion. Kan fungera som plats för kulturarrangemang och festligheter.

Riktvärde för avstånd: max 2 km från bostad (ca 30 min gång)

Riktvärde för trafikbarriär: max 8000 bilar/dygn, max 50 km/h

För att analysera eller komma fram till hur stor omfattning av rekreativmiljöer som behövs används en grönmodell. I grönmodellen ingår riktvärden för tillgång till parker och natur- och rekreativområden av olika storlek. Riktvärdena behandlar avstånd från bostad till respektive område samt trafikbarriärer på vägen dit mätt i trafiktäthet och hastighet. Bakom riktvärdena ligger en bedömning av vad som kan anses vara en acceptabel tillgång till park och natur med tanke på de behov människor har och vilka möjligheter som finns att uppfylla dessa i Stadsutvecklingsområdet kring Bäveån.

Grönka som verktyg för klimatanpassning

Ett generellt förhållningssätt för att möta framtida klimatförändringar är att minska andelen hårdgjorda ytor i våra städer och istället öka andelen genomsläppliga ytor. För att möta efterfrågan om en tät stadsbebyggelse behöver dessa ytor ofta bli mångfunktionella, till exempel markytor som tål översvämningar och växtbäddar som kan fördröja, magasinera och/eller rena dagvatten. Men det kan även handla om att skapa rena våtmarker.

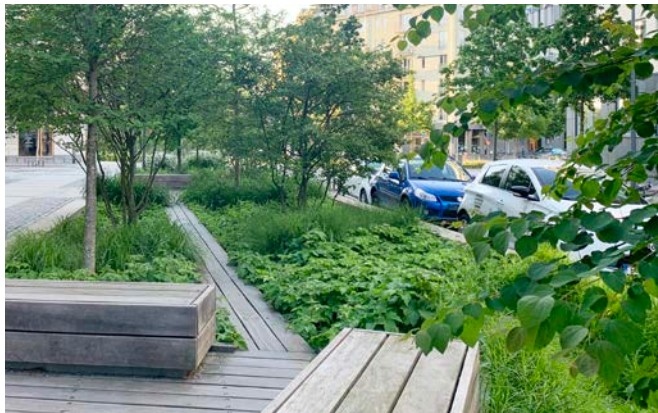
“Ekosystem, djur och natur ska med hjälp av innovativa lösningar och ett helhetstänk få en naturlig plats i staden”

Trädens kronor har en god förmåga att absorbera vatten vid nederbörd. Det innebär att stora delar av ett regn inte når markytan, vilket i sin tur minskar risken för översvämning och erosion. Med förväntad klimatförändring och temperaturhöjning finns risk för temperaturer som är skadliga för vår hälsa. Stadens gröna miljöer kan ge svalkande skugga, något som kommer att bli allt viktigare i just staden och stadsmiljön som generellt sett är påtagligt varmare än sitt omland. Skuggande miljöer skyddar också från skadligt UV-ljus.



Stadens parker rymmer olika funktioner exempelvis plats för fysisk aktivitet.

“Unikt för Uddevalla är relationen till landskapet, bergen och havet. Samtidigt ligger vi strategiskt mellan Oslo och Köpenhamn”



Exempel på grön miljö mitt i den täta staden, Norra Djurgårdsstaden. Här samsas olika arter av perenner och vedartade växter för att gynna den biologiska mångfalden.

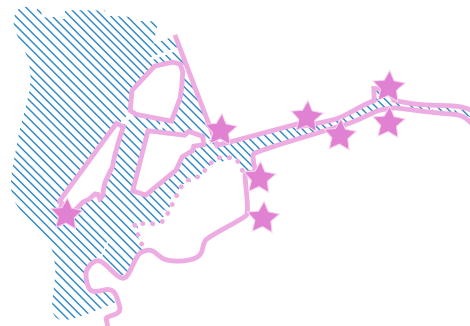


Grönkan fyller många viktiga funktioner i staden, till exempel svalkande skugga vilket är extra viktigt men tanke på förväntad klimatförändring.

FÖRHÅLLNINGSSÄTT

- Integrera stadsbergen i en sammanhållen grönstruktur och utveckla dem med både rekreativa och biologiska värden
- Stadsbergen är unika stadsbyggnadselement som utnyttjas som orienteringspunkter och rumsskapare
- Värna och utveckla en grön krans runt stadsbergen. Dessa stråk och parker utgör spridningskorridorer för flora och fauna och kompletterar bergen med tillgängliga parkfunktioner. Det ger attraktiva bostadslägen där bebyggelse möter grönka och berg på parkens villkor
- Badhusparken, Bäveån och Museiparken ses i ett sammanhang tillsammans med kopplingar över ån. Sammantaget bildar delarna Uddevallas centrala gröna lunga
- Ekosystemtjänster utnyttjas för att bygga en resilient och hälsosam stadsmiljö

Strandpromenaderna som stadens rekreativa ryggrad



Strandpromenaden från fjäll till hav, speciellt de spektakulära delarna längs byfjorden, är tillsammans med Bohusläns museum det besökare ofta lyfter fram när Uddevalla kommer på tal. Förlängda strandpromenader, nya målpunkter i form av platser, publika byggnader och landmärken stärker Uddevallas maritima profil. Därmed synliggörs Uddevalla i omvärlden och stadens position stärks regionalt, nationellt och internationellt. Det ger liv till Uddevalla centrum med spinn-off effekter till omnejden.

Ett av de viktigaste motiven för att utveckla och bebygga utfyllnadsområdena runt Bäveån är att utnyttja läget vid vattnet. Strandpromenaden och dess publika platser längs med Bäveån och Byfjordens stränder är därmed en central del av stadens utveckling och karaktär. Strandpromenaderna längs Bäveåns båda sidor och längs Byfjordens södra sida är redan idag viktiga för livet i Uddevalla. Förutom möjligheten för alla att se och nå vattnet berättar strandpromenaderna om Uddevallas historia och geografiska kontext. När promenaderna utvecklas och förlängs längs vattenfronten i stadsutvecklingsområdet görs de vackra vyerna mot ån och fjorden tillgängliga för en bred allmänhet. Strandpromenaderna i form av tydliga kontinuerliga stråk stödjer också orienteringen i staden.

Strandpromenaderna utgör en del av nätverket för det vardagliga friluftslivet, för naturturism och är samtidigt värdefulla spridningskorridorer för växt- och djurliv. Promenaderna består av flera olika sekvenser som kopplar samman viktiga publika platser, både be-

fintliga och nya. Varje delsträcka speglar det sammanhang den är i. Det betyder att funktionen är konstant men att strandpromenadens karaktär och gestaltning varierar. I förhållande till exploatering är det viktigt att strandpromenader och publika platser ges tillräckligt mycket utrymme för att inte skapa barriärer. Måtten kan och bör dock variera för att samspela med exploatering och respektive platslägesegenskaper.

Den södra strandpromenaden utvecklas med grönt fokus genom Badhusparken. Vid Södra Hamnplan skiftar karaktären och sträckan längs Anegrund utvecklas med en tydlig urban prägel och plats för fritidsbåtar. Vid Lövåsberget växlar Strandpromenaden in på grönt och parkstråket längs bergsfoten för att på så sätt ansluta till Svenskholmen där befintlig promenad tar vid. I växeln behövs en stark och publik målpunkt som gör promenaden värd besväret. På längre sikt är en förlängning på Lövåsbergets norrsida också önskvärd. Med motsvarande resonemang utvecklas Skeppsholmspiren till en attraktiv målpunkt för alla. En marina bör kombineras med en stark nod för marint fokuserad rekreation, med byggnader eller anordningar även för friluftslivets behov.

"Barnen är framtiden i ett Uddevalla som främjar det goda livet. Här finns mötesplatser som tar vara på stadens möte med vattnet"

Citat från visionsworkshop 4 dec 2018



Längs strandpromenaderna ryms en variation och platser där olika aktiviteter och liv kan uppstå



Bild från en delsträcka av den uppskattade Strandpromenaden till Gustavsberg



Urban badplats i stadens centrala delar, Kungsholmen, Stockholm



Kuröds skalbankar är en av målpunkterna längs Strandpromenaden



Befintligt blågrönt stråk genom centrala Uddevalla, med möjlighet till förlängning även på norra sidan



Hamnplan ska fungera som ett robust vardagsrum. Här ryms både vardagsfunktioner och större arrangemang. Exempel från Köpenhamn, Ofelia plads. bildkälla: Have kommunikation

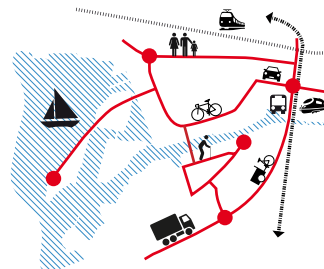


“Med Uddevallas historiska bakgrund i samverkan med våra visioner för framtiden ska vi tillsammans skapa en modern stad i en historisk miljö”

FÖRHÅLLNINGSSÄTT

- Kontinuerliga och tydliga strandpromenader kopplar ihop hav, stad och land
- Tillgängligheten till och längs vattnet ökas för alla oskyddade trafikanter. Längs vattnet sker rörelser på de gåendes villkor
- Promenaderna består av både stråk och platser och väver ihop stadens viktigaste offentliga rum
- Olika förutsättningar, exempelvis norr- och sydsida tas tillvara

Verksamheter & infrastruktur med människan & stadslivet i fokus



“Stan är inte så stor att man blir anonym men tillräckligt stor för att erbjuda ett riktigt utbud”

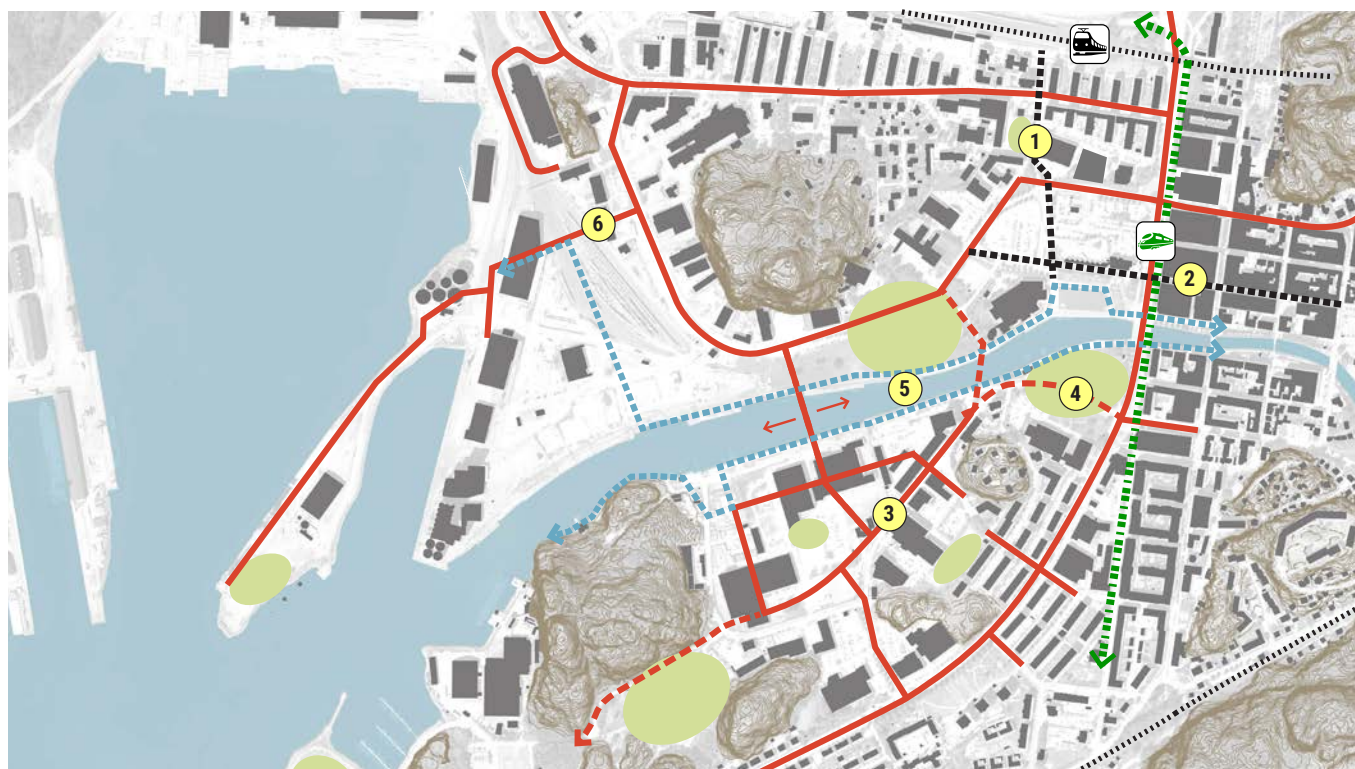
Citat från visionsworkshop 4 dec, 2018

När staden utvecklas är målsättningen att skapa god tillgänglighet för alla trafikslag till stadsutvecklingsområdet, mellan dess stadsdelar och till viktiga målpunkter. Inom stadsdelarna och längs vattnet prioriteras dock oskyddade trafikanter. Ett sätt att lyckas med det är att planera för publika målpunkter och parkeringsplatser i nära anslutning till huvudgator. Det underlättar också orienterbarheten och minskar söktrafikens belastning på gatusystemet.

Infrastruktur behövs för att ett samhälle ska fungera på ett bra och hållbart sätt. Även om vårt samhälle idag är uppbyggt runt den enskildes bilanvändande, kräver utvecklingen mot ett hållbart samhälle att vi börjar ifrågasätta bilen som en norm i vår planering. Bilar, bussar och parkering har erbjudits gott om plats när industriområden på utfyllnadsmark successivt blivit tillgängliga. Den vägstruktur som finns bygger på gamla strukturer som under 1900-talets andra halva byggdes ut för att möta den ökade transporten av gods och människor på vägar istället för på vattnet. Det finns anledning att ifrågasätta viss befintlig infrastruktur nu när:

- syftet med vägarna inte är att transportera gods till hamnen
- marken har sättningsskador i omfattande grad
- marken behöver höjas för att möta översvämningsskyddets nivå
- marken kan behöva saneras från föroreningar
- infrastrukturen under mark inte i alla sina delar är dimensionerad och/eller optimerad för nya bostäder och verksamheter.

I de delar av stadsutvecklingsområdet som planeras att transformeras helt bör huvudstrukturen arbetas fram med tanke på stadens önskade utveckling mot ett hållbart samhälle med människan i fokus. När det görs finns det också anledning att ta hänsyn till befintliga strukturer med aktiva verksamheter, exempelvis Junogatans äldsta sträckning från Arenan till Södra Hamnen. Här kan gammalt möta nytt när strukturen och staden utvecklas, samtidigt som en successiv omvandling möjliggörs.



- alla trafikslag
- - - - - prioriterad gång- & cykeltrafik
- - - - - gångtrafik
- - - - - strandpromenader, prioriterad gångtrafik
- ⋯⋯⋯ befintlig järnväg och läge för flyttat resecentrum närmare centrum
- ⋯⋯⋯ möjlig framtida höghastighetståg / Skagerrakbanan i tunnel med centralt stationsläge

- 1. Bävebäcksgatan** Utveckla stråk "Bäveån-Kungsgatans förlängning-flyttat Resecentrum"
- 2. Kungsgatans förlängning** Rörelsestråk med människan i centrum förlängs väster om Västerlånggatan
- 3. Junogatan och Repslagaregatan** Industrigator anpassas efter framtida markanvändning och utvecklas med centralt huvudstråk för alla trafikslag
- 4. Asplundsgatan** Funktion väster om Göteborgsvägen, huvudstråk endast för oskyddade trafikanter utreds för att minimera barriäreffekt
- 5. Kopplingar över ån** Antal och läge
- 6. Anslutning till Skeppsholmspiren och framtida stadsutvecklingsområden** Påverkas av innehåll och funktion



Junogatan i nära anslutning till Södra hamnen, Smedjan och Petersonska huset



Befintliga och nya stadsdelarna kopplas samman till en fungerande helhet



Eldriven kollektivtrafik. Bildkälla: Västtrafik

FÖRHÅLLNINGSSÄTT

- Gång-, cykel- och lokaltrafik prioriteras i stadens centrala delar
- De nya stadsdelarna kopplas samman med befintligt system till en fungerande helhet
- Målsättningen är en blandstad med både bostäder, arbetsplatser, kommunal service och handel i närområdet
- Befintliga byggnader och verksamheter bevaras eller avvecklas successivt om de stödjer den övergripande strukturen
- Publika målpunkter och parkeringsanläggningar placeras i första hand i anslutning till huvudgata
- Planera för samutnyttjande av parkering

VÄGVAL

Där inte befintlig bebyggelse ska bevaras behöver vägval göras i tidigt skede:

- a.** stadsutveckling med befintlig infrastruktur på befintlig låglänt mark som utgångspunkt och innanför ett uppstickande översvämningsskydd
- b.** optimering med processororienterat helhetstänk där befintlig infrastruktur och markhöjder inte är fasta förutsättningar

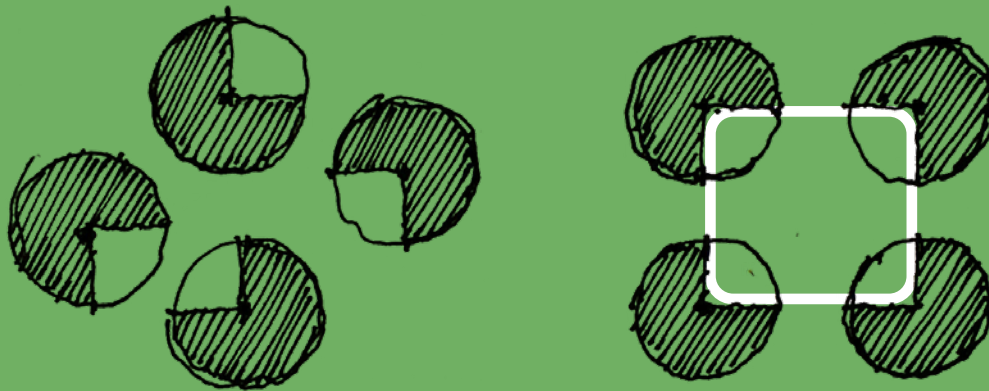


Introduktion

Helheten först - områdets delar stödjer en större vision

Genom att se på stadsmiljön som en helhet och hur dess ingående delar organiseras och samspelar skapas ett bättre resultat som ökar brukarnas upplevelsevärden.

Stadsutveckling är ett projekt som inte är klart förrän stadsmiljöerna tagits i bruk och är summan av all planering, alla beslut, alla delprojekt, alla delprocesser och alla enskilda insatser. Avgörande för det byggda slutresultatet är att alla under hela processen arbetar mot samma mål där allt sammantaget bidrar till helheten.





1. VÄSTRA CENTRUM
EN SAMLAD OCH
VÄRDETÄT STAD

2. SÖDRA Å-STADEN
EN GRÖN STADSDEL
NÄRA BERG & Å

3. SKANSSTADEN
MED BERGET I RYGGEN
OCH SOLEN I ANSIKTET

4. HOLMARNÄ
EN URBAN SKÄRGÅRD
MÖTER HAVET

Områdets delar

VÄSTRA CENTRUM

- EN SAMLAD OCH VÄRDETÄT STAD

Västra Centrum rymmer flera publika målpunkter, förlängd gågata, unik offentlig plats vid vattnet mitt i stan, stadspark och noder för kollektivtrafik på spår, väg och vatten. Det mesta inom bara fem(!) minuters promenad och allt inom tio. Med Västerlånggatan omvandlad till grön stadsgata där kollektivtrafiken är prioriterad och busshållplatser finns för både stad och region, länkas allt det nya ihop med det gamla och stadskärnan nära nog fördubblas. Med en stark vision om det gemensamma livet i stadskärnan skapas förändring och genomförandekraft i utvecklingen av Uddevallas viktigaste område.

Var? Västra Centrum är området mellan Skansberget i väster, spårområdet i norr, Västerlånggatan, Göteborgsvägen, Walkeskroken och Gröna huset där Junogatan möter Södra hamnen. Området innehåller befintliga strukturer, byggnader och verksamheter som kan leva vidare och utgöra en förutsättning för stadsutvecklingen till skillnad från områden längre väster ut där ny stad ersätter befintlig både när det gäller struktur och innehåll.

Sammanhang! Strandlinjen på historiska kartor från 1500-talet tecknas i anslutning till Bastionsgatans norra del och Lagerbergsgatan. Där finns också två nu kulverterade bäckar representerade vilka nu som då transporterar vatten till Bäveån från

berg och fjäll norr om staden. Vattenytorna har successivt fyllts ut för att senare grävas ut och fyllas igen, alltid för att möta stadens behov. Skansberget har en stark närvaro på platsen och Bäveån lika så tack vare Museiparkens öppna ytor.

Potential! Centrum utvidgas inom samma strukturella bas, rutnätet. På så sätt skapas en samlad stadskärna med Västerlånggatan i mitten. Förutsättningarna för att lyckas är att gatans barriäreffekt minskas. Det görs genom att prioritera kollektivtrafik, cykel och gång och samtidigt tillåta biltrafik. Tiden för en resa genom stadskärnan med bil ökar men samtidigt minskar hastigheten och det underlättar flödet på tvärs.

Utmaning! Funktionen som Kampenhofs regionbussterminal erbjuder resenärerna är central i utvecklingen av Uddevallas centrum. Det är avgörande att bussnoden ligger centralt i Västra Centrum, helst i anslutning till Västerlånggatan. Utmaningen är att hitta en ny placering som kan hantera tillräckligt många av dagens funktioner och att resterande, de som inte behöver lokaliseras till stadens absoluta centrum, kan lösas på andra platser i närområdet. På kort sikt finns det även andra verksamheter som begränsar genomförandetakten i Västra Centrum. Det tillsammans med områdets stora utmaningar när det gäller skyfall gör att både en långsiktig plan för hela stadsdelen och en första etapp som är genomförbar på kortare sikt behöver tas fram i en samlad process.



Kungsgatan förlängs över Västerlånggatan och bildar ett viktigt stråk mellan Kungstorget och Inre hamnen



Befintliga kvaliteter, exempelvis gamla badhuset med tillhörande park, bör vara utgångspunkt i den kommande stadsutvecklingen



Badhusparkens potential som en viktig del i stadsväven. Strandpromenaden med befintliga och nya funktioner och stråk i förlängningen av rutnätsstadens gator binder samman staden över Göteborgsvägen.

FÖRHÅLLNINGSSÄTT

- 1800-talets rutnätsstruktur förlängs väster ut över Västerlånggatan. Kungsgatans och Kilbäcksgatans raka förlängning utgör de öst-västliga kopplingarna. Nord-sydliga gator behöver inte vara genomgående utan anpassas till verksamheter och innehåll mellan Bäveån och Bastiongatan
- Kungsgatan utgör öst-västligt huvudstråk för oskyddade trafikanter och utformas som gågata med separat cykelbana från Västerlånggatan till Bastiongatan
- Bävebäcksgatan med platsbildning i korsningen med Bastiongatan och ny förlängning ner till Kungsgatan, Bohusläns Museum och Bäveån utgör nord-sydligt huvudstråk för oskyddade trafikanter. Stråket anpassas för att kunna förlängas norr om Strömstadvägen vid en flytt av resecentrum
- Gång- och cykeltrafik över Bäveån prioriteras i läget för nuvarande vägreservat
- Västerlånggatan omvandlas från led till stadsgata. Kollektivtrafik prioriteras t ex genom separat körfält för framkomlighet. Regionbussterminalen utvecklas så att den stärker Västerlånggatan som aktivt stråk
- Ett tillgängligt grön- och parkstråk utvecklas längs Skansbergets östra fot, som en del av övergripande grönstruktur och för att möta berg och befintlig småhusbebyggelses skala
- Bastiongatan och Bävebäckstråket är viktiga skyfallsleder varför den funktionen behöver säkerställas i den fortsatta planeringen

5-minutersstaden vid vattnet!

I stadsutvecklingsvisionen likt Områdesplanen förutsätts att Västra Centrum utvecklas och förtätas för att dra maximal nytta av det centrala läget. För att den nya stadsmiljön ska bli attraktiv för många förutsätter det att människor vistas i området, i hus och på gator och torg, så stor del av dygnet som möjligt. Det är därför väsentligt att det byggs en blandning av bostäder, arbetsplatser, butiker, kaféer och restauranger, samt besöksanläggningar av olika slag. I takt med att stadsdelen exploateras blir marken så värdefull att den nuvarande funktionsuppdelningen inte går att bibehålla. Moderna mobilitetslösningar, skyfallsleder och stadsgörnska behöver därför integreras med andra funktioner i kvarteren och i gaturummen. Även om allt inte händer på en gång behöver det förberedas för omställningen till klimatsmart stadsplanering där grönska utanför dörren uppmuntrar till hållbara val, planeringen sker utifrån kollektivtrafik, promenad och cykel och där trygga och säkra stråk finns för liten som stor. För att Västra Centrum ska bli en gångvänlig stadsdel krävs också fler kopplingar över Bäveån. Eftersom broar påverkar tillgängligheten på vattnet är visionen att stadsutvecklingen sker i tät koppling till den maritima strategin och att en bred vattenanvändning på både kort och lång sikt möjliggörs.

- **Västerlånggatan** har potential att bli centrala Uddevallas mest aktiva stråk. Idag dominerar motorfordonstrafiken och inåtvända verksamheter. Visionen är att det ska vara lätt att ta sig till centrum men inte att resa genom centrum. På Västerlånggatan prioriteras kollektivtrafiken och de gående. Genom att satsa på det stadsliv som resandet ger och addera omsorgsfullt utformade övergångszoner, hållplatser, väderskydd och gatutråd skapas den karaktär och detaljering som befintlig genomfartsled och bebyggelse saknar.

- **Kungsgatan** Visionen är att gågatan förlängs hela vägen fram till Bastiongatan. Endast nödvändiga varuleveranser och transporter för att skapa tillgänglighet trafikerar sträckan. För att maximera utbytet mellan verksamheter i bottenvåningar i söderläge och stadslivet bör en bred övre zon på säker nivå i anslutning till färdigt golv säkerställas och höjdskillnaden på ca 1,5 meter tas upp i trapper och ramper som i sin tur skapar en attraktiv vistelsezon.

- **Bävebäckstråket** Det nya nord/sydliga stråket genom Kampenhof i Bävebäcksgatans förlängning kopplar ett framtida Resecentrum till vattnet och stärker samtidigt Norra Uddevallas kontakt med stadskärnan och Bäveån. Samma stråk är huvudstråk för skyfall eftersom det sammanfaller med Bävebäckens historiska sträckning. Så länge Regionbussterminalen ligger kvar på nuvarande plats utformas stråket med prioritet för oskyddade trafikanter och kollektivtrafik. I ett fullt utbyggt Västra Centrum kommer stråket att behöva optimeras för oskyddade trafikanter och skyfall. Eftersom marken är låglänt ligger det nära till hands att ta fram kulverterat vatten för att i ett helhetsgrepp både kunna lösa skyfallsproblematik och samtidigt utöka vattenfronten vilket ger ett tillskott till attraktiva lägen för verksamheter och bostäder i Västra Centrum.

- **Bastiongatan** är ryggraden för kommunikation runt Skansberget för alla trafikslag, både nu och på sikt. I ett utvecklat och förtätat Västra Centrum behöver gatan rymma flera nya funktioner varför gaturummets bredd ökar. Bastiongatan kommer därmed även fortsatt att vara starkt strukturerande. Med ökat fokus på gående, cyklande, grönska och plats för skyfall förändras dock karaktären.

- **Museiparken** är ett av Uddevallas viktigaste vardagsrum. Närheten till vattnet, centrum och kollektivtrafiken gör, tillsammans med grösyrtorna och träden, platsen till ett stadsrum med stor flexibilitet och hög attraktionskraft både till vardag och fest. Museiparken utgör också mötet mellan ån och hamnen och det är här som kontakten med havet blir påtagligt för första gången. Målet med platsen är att bevara dess breda användningsområde men att dessutom stärka kontakten med vattnet och bättre utnyttja värden och funktioner som det innebär.

- **Museibryggan** Strandpromenaden fortsätter längs Bohusläns museum. En plats för båtliv, möten och händelser som i ett attraktivt söderläge trappar sig ner mot vattnet. Här finns möjlighet att utveckla det sammanhang som utgör destinationen Bohusläns museum. Visionen är att i tätt samarbete mellan flera aktörer skapa en rik miljö för många målgrupper.

- **Badhuskajen och Teaterplantaget** Visionen är att biltrafiken minimeras och dagens utåtriktade verksamheter och hamnkontor utvecklas samtidigt som vistelsevärdena och de gröna inslagen ökar. Det senare som en del av utvecklingen av Teaterplantaget men också som nya inslag i kajmiljön.

- **Södra Hamnplan** har en central roll på i den framtida staden och bidrar med att koppla samman gammalt och nytt. Här sker också mötet mellan gröna parker och den täta staden och mötet mellan flera olika riktningar och gator. Visionen är en samlande nod, en generös bruksyta där mjuk trafik och vistelse samsas, en plats där offentlig konst kan bli ett landmärke och en ny mötesplats i staden skapas.



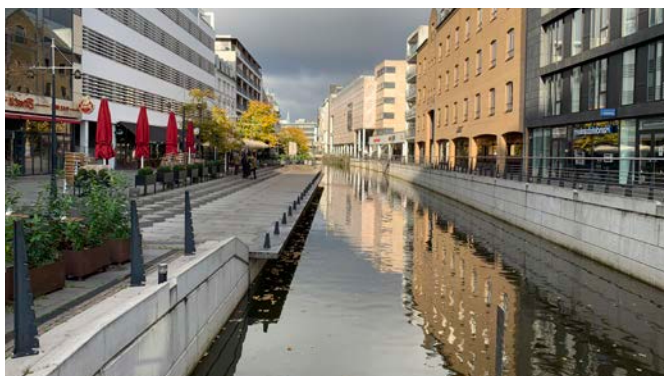
Bohusläns museum är en viktig målpunkt vars läge förbättras vid ett utvecklat vattenrum



Exempel på stadsgata med plats för både grönska, bilar och kollektivtrafik. Bild från Västra Varvsgatan i Malmö



Vy badhuskajen mot väster



Exempel på tidigare kulverterat vattendrag i stadsmiljö. Bilder från Århus å

FÖRHÅLLNINGSSÄTT

- Bohusläns Museum kan utvidgas åt väst och nordväst. Museigatan är fortsatt tillgänglig för alla men kan vid behov byggas över
- Offentliga rum vid vattnet samlar museum, andra publika målpunkter och funkter, regional bussterminal, park och bro
- Värna utrymmen och platser för kultur, konst och arrangemang i vattennära lägen
- Barriäreffekter som trafik kan innebära minskas genom att stadsrummen planeras och utformas med ett fokus på varierat och attraktivt stadsliv.
- Plats för grönska på platser och i gatorum är en självklarhet eftersom grönskan bidrar till en attraktiv stadsmiljö, ger hälsovinster samt erbjuder ekosystemtjänster
- Utvecklingen av Västra Centrum sker i olika etapper för att gradvis kunna möta framtida behov.

Områdets delar

SÖDRA Å-STADEN

- EN GRÖN STADSDEL NÄRA BERG & Å

Södra Å-stadens karaktär präglas av en blandning av äldre verksamhetslokaler och ny bebyggelse som erbjuder en rad olika boendeformer och kvaliteter. Här finns närheten till vatten, strandpromenad och båtliv men samtidigt ett variationsrikt inre vardagsliv med parker och grönska som ger skydd mot väder och vind.

Var? Vid Gröna huset, på södra sidan av Bäveån, övergår Västra centrum till Södra Å-staden. Området inkluderar Lövåsberget i väster och sträcker sig till Göteborgsvägen i söder. Centralt i området ligger Anegrund. Områdets befintliga strukturer, byggnader och verksamheter är välkommande förutsättningar till det nya stadsområdet.

Sammanhang! Byfjorden sträckte sig ursprungligen hela vägen fram till Lövåsbergets fot och Anegrundsområdet var en vik i fjorden. Under de senaste två århundradena har viken kontinuerligt fyllts ut för industri- och hamnverksamhet. Fortfarande kan dock det ursprungliga landskapet läsas i en serie bergsknallar i väster, söder och öster som gradvis övergår i de mer låglänta utfyllnadsytorna. Utöver verksamheterna erbjuder området möte med Bäveån i norr (kajer) och småbåtshamn (flytbryggor). Kajpromenaden längs Bäveån i norrläge och delar av Anegrund kommer skuggas av Lövåsberget.

Potential! Södra Å-staden har möjlighet att utvecklas till en attraktiv boendemiljö med närhet till centrum, hav, rekreation och daglig service. Båtlivet och närheten till vatten är en central del som

ska utnyttjas, men utan att lägga allt fokus på en bred, norrvänd kaj- och bryggpromenad. Även den inre strukturen och det stadsliv som kan uppstå där utvecklas. Stadsbergens grönska bidrar till karaktär och innehåll genom att tillåtas vandra ner mellan husen. Tillsammans med områdets nya parker ger det en påtagligt grön stadsmiljö. Marknivåerna i anslutning till ny bebyggelse närmast Bäveån och ny bebyggelsen kan med anpassning till säker nivå säkerställa översvämningsskyddet även för de mer låglänta delarna. Junogatan som redan idag utgör områdets ryggrad utvecklas till viktig struktur för alla trafikslag, gröna värden och dagvattenhantering.

Utmaning! Området är låglänt och drabbas hårt vid skyfalls-händelser. Sannolikt behöver liknande åtgärder vidtas som i Västra centrum, det vill säga mycket plats avsätts eller skyfallskanal anläggas.

Befintliga byggnader och verksamheter är viktiga resurser för områdets framtida attraktivitet. Samtidigt är det en utmaning att synkronisera en omfattande stadsomvandling med bevaransvärda verksamheter i kontinuerlig drift. En samlad utbyggnadsstrategi behöver arbetas fram tillsammans med de fastighetsägare och aktörer som finns i området.

Längs Bäveån reser sig en stadsfront som kan vara högre. I områdets inre delar behöver skalan vara lägre för att skapa attraktivitet och ge plats till både flerfamiljshus, grupphus och kommunal service, samt för att möta omgivande natur, stad och berg. Utmaningen är att forma en stadsdel där exploateringsgraden tillåts variera mellan kvarteren beroende på läge.



Bo vid vatten Bo mot berg & park Unikt läge Plats
Bo i ett skyddat inre



En småskalig marina utvecklas i mötet mellan stad och berg.
Bild från Smögen

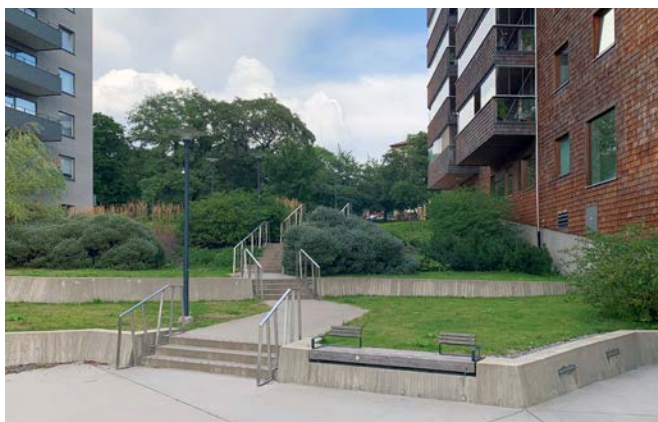


Visionsbild Anegrund, Liljewall arkitekter

"Den gröna stadsdelen med närhet till både stadsberg, å- och vattenfront, båtliv samt strandpromenad"

FÖRHÅLLNINGSSÄTT

- Junogatan utvecklas till en grön-blå ryggrad där verksamheter och byggnader stödjer gaturummet
- Mötet med Stadsbergen samt befintliga och nya parker skapar kvaliteter i områdets inre delar
- Mötet med vattnet är urbant och blir en viktig del av Strandpromenaden
- Områdets huvudsakliga infart är Junogatans koppling till Göteborgsvägen
- Båtlivet står i centrum med platser för fritidsbåtar och det finns en möjlighet till en mindre marina vid Lövåberget
- Övergripande system för dagvatten och nya markhöjder i stadsutvecklingsområdet utvecklas tillsammans med översvämningskydd och skyfallsleder



Exempel på bostadsbebyggelse som möter och anpassas till kuperad terräng, Hamngatan, Sundbyberg



Exempel på öppen dagvattenhantering i N. Djurgårdsstaden, Stockholm

Områdets delar

SKANSSTADEN

- MED BERGET I RYGGEN OCH MED SOLEN I ANSIKTET

Skansstaden vilar tryggt mot Skansberget och är den stadsdel som länkar samman berg, å och fjord. Den smala kvartersstrukturen gör att berget alltid är närvarande och möjliggör utblickar mot vattnet. Innehållet är varierat och består av både bostäder, verksamheter och möjlighet till ett marint centrum i norr. I området finns också ett antal viktiga offentliga rum med olika karaktär och innehåll, exempelvis Skansparken, Hamnplan och Strandparken.

Var? På den norra sidan av Båveån, vid Riverside hotell, övergår Västra centrum till Skansstaden. Området inkluderar Skansberget och sträcker sig mot Byfjorden i väster, Strömstadvägen i norr och Båveån i söder.

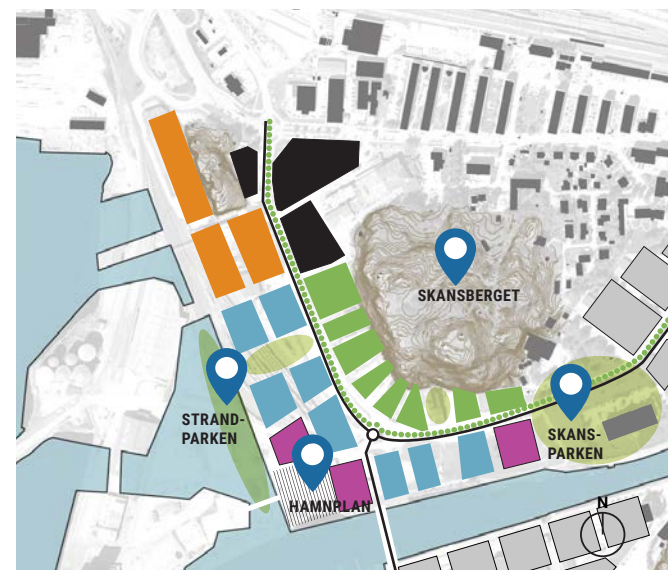
Sammanhang! Området består till stor del av utfyllnadsområden mellan vattnet och Skansberget. Bebyggelsen relaterar sig till berget och vattnet med Bastionsgatan som ryggrad i områdets centrala del. Mellan Bastionsgatan och Skansberget finns byggnader och verksamheter som inledningsvis lever vidare för att successivt utvecklas med nya funktioner och innehåll – i övrigt består området av nya strukturer och nytt innehåll.

Potential! Genom Skansstadens läge och med kajpromenad mot söder och strandpark mot väster stärks Uddevallas som attraktiv kuststad. Med ny struktur och bebyggelse på säker marknivå

anpassas området från början till framtida klimatutmaningar. Bastionsgatan omvandlas till stadsgata med plats för stadens alla olika trafikslag, trädplanteringar och dagvattenhantering. De offentliga rummen skapar ett tydligt ramverk för en blandning av bostäder och verksamheter. I sydvästra hörnet möter staden fjorden med Hamnplan, en ny torg- arrangemangs- och bruksyta och i öster erbjuder Skansparken den nödvändiga övergången mellan Västra Centrum och Skansstaden samtidigt som Skansberget och dess grönska kan möta vattnet.

Utmaning! Området är låglänt och utsätts regelbundet för översvämningar. Att klimatanpassa området tillsammans med dåliga markförutsättningar och förväntad sanering kan innebära kostsamma lösningar.

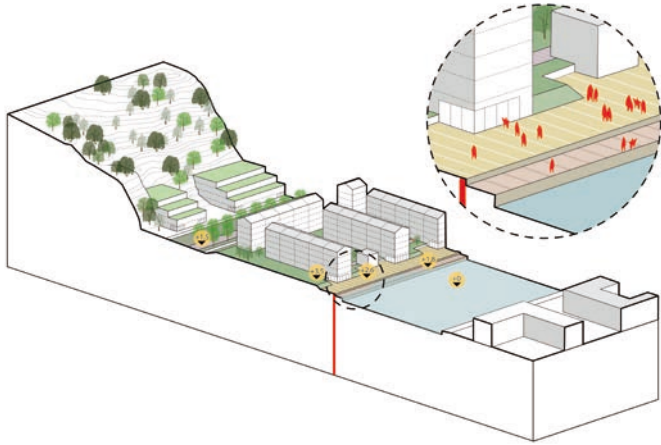
Strategiskt vägval! Placeringen av översvämningsskyddet och övergripande höjdsättning ger olika förutsättningar för den nya staden. Flera scenarier har tagits fram för att illustrera möjlig stadsutveckling beroende på vilka övergripande ingångsvärden som används och vilken målbild som önskas. Oavsett scenario är målet att dra maximal nytta av platsens unika kvaliteter. Kombinationer av de tre delarna; skydd, markhöjder och exploatering, kan i ett tidigt skede, i olika scenarier utvärderas utifrån flera kriterier för att ge vägledning vid beslut. Bastionsgatans läge i både höjddel och sidled påverkar övergripande struktur och ekonomi och inriktningsbeslut behöver tas i ett tidigt skede.



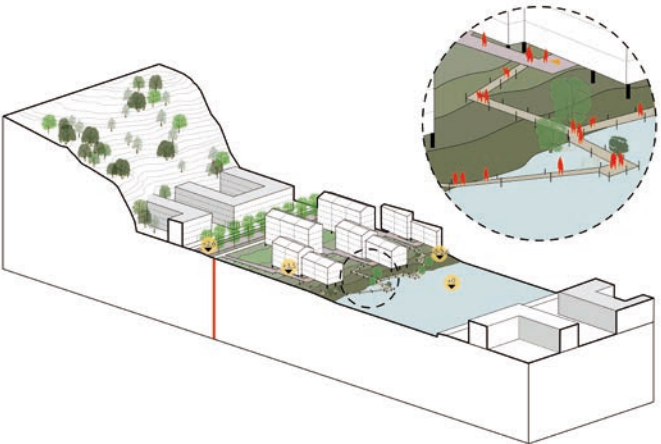
■ Förtätning ■ Marint verksamhetsområde
■ Bo vid vatten ■ Unikt läge
■ Bo mot berg ■ Plats



Vassparken i Hammarby Sjöstad, Stockholm



Scenario där översvämningskydd är integrerat i förhöjd kaj, Bastionsgatan och infrastruktur under mark behålls och ny bebyggelse byggs på säker nivå vilket ger större utfyllnader och eller kostnader för mark- och kajkonstruktioner



Scenario med ny bebyggelse på säker nivå i strandpark där utfyllnaden minimeras. Bastionsgatan och ny infrastruktur i nytt läge (även höjd) och översvämningskyddet placeras i anslutning till gatan.



Skansberget och stora utfynnadsytor idag



Hamnplan, en generös yta som ska tåla både vardagliga funktioner, större evenemang och andra tillfälliga aktiviteter.

FÖRHÅLLNINGSSÄTT

- Siktstråk mot Skansberget är viktigt för orientering och karaktär (inte bygga för berget)
- Höjd på bebyggelse i anslutning till berg anpassas så att den inte konkurrerar med bergets skala
- En huvudgata, Bastionsgatan, försörjer bebyggelse på båda sidor, ytterligare parallell huvudgata på västra sidan ska undvikas
- Många funktioner kopplas till gatan; öppen dagvattenhantering, gång, cykel, grönska och övrig infrastruktur

VÄGVAL

I ett tidigt skede behöver det beslutas om Bastionsgatan och infrastruktur under mark ska: 1) funktionsanpassas 2) funktionsanpassas och höjas 3) funktionsanpassas, flyttas och höjas



Vattennära park med nödvändiga friytor i högt exploaterad stadsdel, Kristinebergs strandpark, Stockholm. Fotograf: Werner Nystrand

Områdets delar

HOLMARNÄ

- EN URBAN SKÄRGÅRD MÖTER HAVET

I mötet med Byfjorden får havet återta en del av de mest sentida utfyllnadsområdena. I en urban arkipelag växer en ny skärgårdsstad fram med fast mark som utgångspunkt i Brattåsholmen, Badön, Skeppsholmen och Råskarven, de båda sistnämnda idag nedsprängd och del av Skeppsholmspiren. Skeppsholmen utvecklas till ett rekreativt centrum för marina fritids- och vattenaktiviteter med målet att vara en attraktiv målpunkt värt resan eller promenaden längst ut i stadsskärgården.

Var? Mellan Skeppsholmspiren i väster, Koppersbergsvägen i norr, Badövägens östra ände och Bäveån.

Sammanhang! Byfjorden sträckte sig ursprungligen hela vägen fram till Lövås- respektive Skansbergets fot. Bäveåns mynning låg i höjd med Kålgårdsberget och Anegrund och Kampenhof var vikar i fjorden. Genom en successiv utfyllnad har flera holmar och öar inlemmats i det som vi nu uppfattar som en kontinuerlig landmassa. Öarna och holmarna som finns gömda bland utfyllnadsmassorna innebär fortfarande närhet till fast mark och kan utgöra grunden för (åter)skapandet av en skärgård.

Potential! Med Holmarna kan Uddevallas möte med vattnet utvecklas i enlighet med vision och beslutad ÖP-riktning. Den förorenade marken som måste tas om hand oavsett kan om den

grävs bort ge plats för vatten. Med all bebyggelse och infrastruktur anpassad till säker nivå är stadsdelen klimatanpassad redan från start. Bebyggelse och platser lokaliseras till områden med berggrund nära marknivå vilka historiskt sett har lämpat sig för att bygga på och där det inte heller finns några markföroreningar. Kopplingar mellan öar kan byggas på bank och utgöra ett yttre skydd tillsammans med en eventuell framtida slussport.

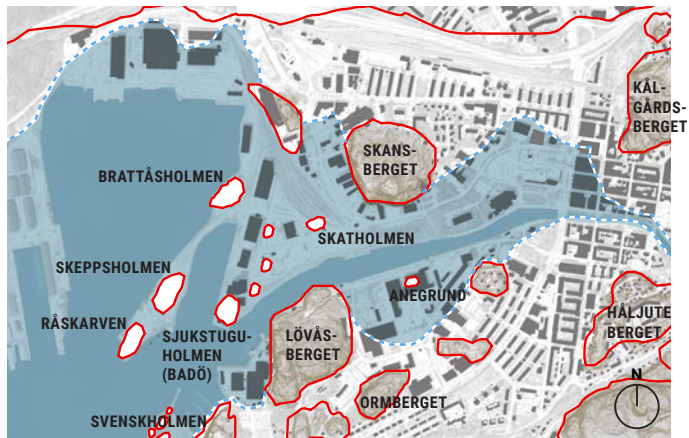
Utmaning! Både dagens verksamhet inom området och intilliggande verksamheter är med sina influensområden utmaningar för projektet. Stora delar av området kan behöva saneras vilket kan vara dyrt och styra inom vilka områden som ny bebyggelse och infrastruktur är mest lämplig.

Struktur, innehåll och karaktär! Till sin struktur och karaktär påminner Holmarna om ett bohuslänskt fiskeläge med knäckta gator och tätt placerade huskroppar som skydd mot väder och vind. Det finns ett stort utbud av olika upplåtelseformer vilka även möts inom enskilda kvarter. Våningsantalet varierar inom stadsdelen likaväl som inom enskilda kvarter, men håller generellt sett en låg skala medan tätheten är hög. Skeppsholmskajens västra sida utvecklas till marint verksamhetsområde och utgör samtidigt bullerskydd mot industri- och hamnverksamhet i väster.



Exempel på att bo tätt nära vattnet. Bild från Åstol i Tjörns kommun.

— berg och holmar
 - - - strandlinje 1500-tal



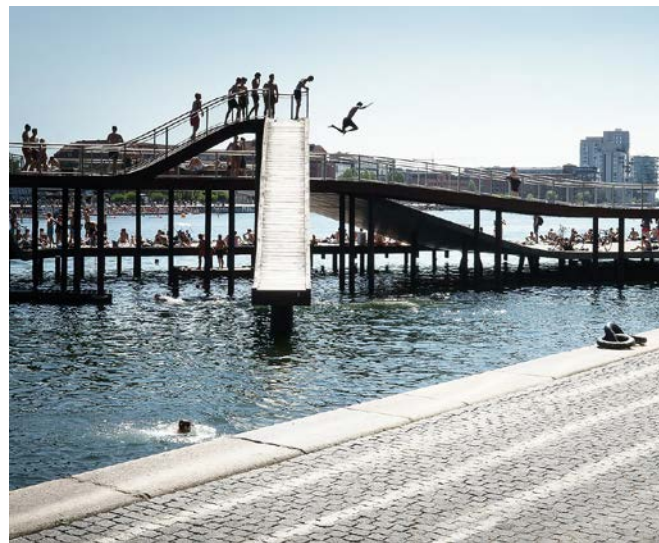
Havet har alltid präglat livet och stadsbyggnaden i Uddevalla. Klimatförändringar som havsnivåhöjning och tätare återkommande högvattenhändelser är utmaningar vilka får sina svar som en del av stadsutvecklingen.



Visionsbild över Badö-Bäveområdet där en ny urban skärgård utgör mötet mellan Uddevallas centrala delar och Byffjorden.



Båtlivet är ett självklart del av vardagen på Holmarna.
 Fotograf: Werner Nystrand



Havsbad vid Kalvebod Bølge, Köpenhamn

FÖRHÅLLNINGSSÄTT

- Utveckla Uddevallas möte med vattnet genom att öka vattenfronten
- Använd marken framför allt för bostadsändamål, men även för rekreation med marin inriktning, park med dagvattenhantering och ej störande verksamheter
- Mark tål antingen att översvämmas eller planeras på säker nivå för att inget separat översvämningsskydd ska behövas
- Det behövs endast en huvudgata (Bastionsgatan) kompletterat med kvartersgator för att skapa tillgänglighet till exploateringsområdet, vilket i sin tur styr områdets utbredning mot väster
- Utveckla Badös södra udde till ett landmärke - stadens nya entré från havet



Delar av utvecklingsområdet idag

Uddevalla kommun, 451 81 Uddevalla
Telefon: 0522-69 60 00, E-post: kommunen@uddevalla.se